

Laténský hrob bojovníka z Lochenic, okr. Hradec Králové. Nový pohled na nález z roku 1964

La Tène warrior grave from Lochenice, dist. Hradec Králové.
New interpretation of the find discovered in 1964

Tomáš Mangel – Petr Velemínský – Rastislav Korený – Jan Jílek

Abstrakt

Článek se zabývá hrobovým nálezem učiněným v roce 1964 v Lochenicích. Analýza jednotlivých prvků hrobové výbavy ukazuje, že nenáleží době stěhování národů, jak bylo uváděno dříve, ale že jde o hrob z doby laténské. Hodnoceny jsou též otázky pohřebního ritu a kontextu soudobého osídlení. Pro úplnost je připojen antropologický rozbor dochovaných kosterních pozůstatků.

Abstract

The paper deals with a grave find excavated in 1964 at Lochenice. The analysis of grave goods shows that the grave is not from the Migration period, as it has been believed, but the grave is from the La Tène period. The questions concerning funerary rite, the context of contemporary settlement patterns and the anthropological analysis of preserved skeletal remains are a part of the forthcoming text in order to provide the complete evaluation of the grave in question.

Klíčová slova: východní Čechy – Lochenice – doba laténská – pohřebiště – bojovnické hroby

Key words: Eastern Bohemia – Lochenice – La Tène period – cemeteries – warrior graves

Úvod

V roce 1990 byla zveřejněna studie zaměřená na problematiku hrobových nálezů z doby stěhování národů z k. ú. Lochenice, okr. Hradec Králové. Objevily se v ní též informace o stejně datovaném bojovnickém hrobu z polohy Lochenice III (*Žeman 1990*, 93, *obr. 28*: 6–10). Revize tohoto celku, uskutečněná v lednu 2009 autory tohoto příspěvku, však ukázala, že uvedený nález patří do doby laténské (*Mangel 2009*, 23; *Korený 2013*, 174). Dosud prezentované údaje ovšem zatím nebyly podloženy hlubší argumentací, která je spolu s dalšími dosud nezveřejněnými zjištěními předmětem následujících řádků.

Okolnosti nálezů a popis nálezové situace

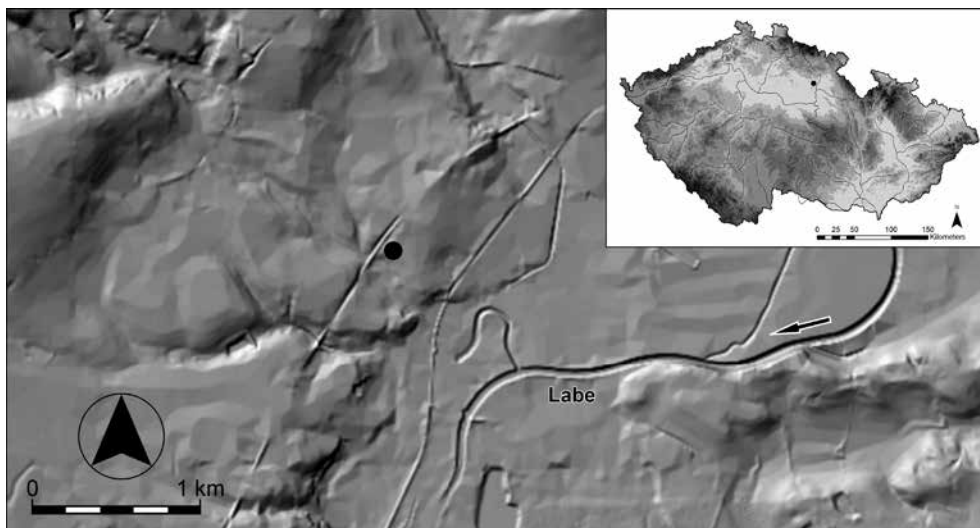
K objevu hrobu bojovníka došlo počátkem května 1964 v rámci stavby jedné z budov JZD na parc. č. 622 (*obr. 1, 4, 5*: 1). Hrob byl narušen bez přítomnosti archeologa. Dělníci zde při kopání základů

odkryli část kostry, přičemž vyzvedli botku kopí a meč. Nález do hradeckého muzea ohlásil pan Neuman z Lochenic, který následně dne 9. 5. 1964 vykopával zbytek hrobové jámy s lebkou, u které objevil hrot kopí. Pracovníci muzea na místo nálezů dorazili 12. 5. 1964. Zde ovšem zjistili, že hrobová jáma již byla zcela vybrána. Od dělníků proto alespoň převzali získané artefakty a podchytili některé informace týkající se nálezové situace.

Hrobová jáma orientovaná ve směru západ–východ byla hluboká 130 cm od povrchu a dosahovala šířky cca 60 cm. Zemřelý byl údajně uložen v natažené poloze hlavou k západu. Po jeho boku se nacházel meč, u hlavy list kopí. Z hrobové jámy byly dále získány zlomky pochvy, železný kroužek, botka kopí a lidské kosti. Další informace se zaznamenat nepodařilo.

Antropologické vyhodnocení kosterních pozůstatků

Lidské kosterní pozůstatky odkryté v Lochenicích v roce 1964 byly v rámci antropologické osteologické



Obr. 1 Lochenice, okr. Hradec Králové. Poloha hrobu zachyceného v roce 1964. – Fig. 1 Lochenice (Hradec Králové district). The grave location founded in 1964.

sbírký Archeologického ústavu AV ČR předány do Antropologického oddělení Národního muzea v roce 1991. Uloženy zde jsou pod inv. č. Ao 5718.

Z celé lidské kostry se dochovalo jen několik, zpravidla poškozených, nekompletních kostí. Tato skutečnost zásadně omezuje možnosti antropologického zpracování. Všechny nalezené kosti pochází z hrudní partie kostry. Jde o levou kost klíční s poškozeným akromiálním a sternálním koncem, sternální část pravé klíční kosti, vertebrální část prvního žebra a větší části tří bederních obratlů (nesjípíše L2–L4). Lebka včetně chrupu a také kosti končetin se nedochovaly.

Pohlavní příslušnost jedince, z důvodu nedochování pánevní kosti a lebky, nelze určit. Vezmeme-li v úvahu, že kostry mužů jsou častěji robustnější, s výraznějším svalovým reliéfem, tak středně robustní stavba klíčních kostí a obratlů by spíše ukazovala na mužské pohlaví. Nutno ovšem připomenout, že i ženská kostra může být robustnější.

Sternální konec klíční kosti ukazuje, že šlo o dospělého jedince staršího třiceti let. Věk nad třicet let naznačují i degenerativní změny obratlů, porozita na terminální ploše bederního obratle a přítomnost degenerativních změn u intervertebrálních kloubních spojeních (II. stupeň, změny slabé až střední; *Stloukal et al. 1999*). Bližší odhad biologického věku není možný.

Na dochovaných kostech nejsou přítomny stopy po zranění či onemocnění, s výjimkou degenerativních změn kloubních spojení. Identifikována nebyla ani žádná anatomická zvláštnost.

Závěrem lze shrnout, že jde o pozůstatky dospělého jedince středně robustní stavby těla, pravděpodobně muže, který zemřel nejspíše ve věku 30–50 let

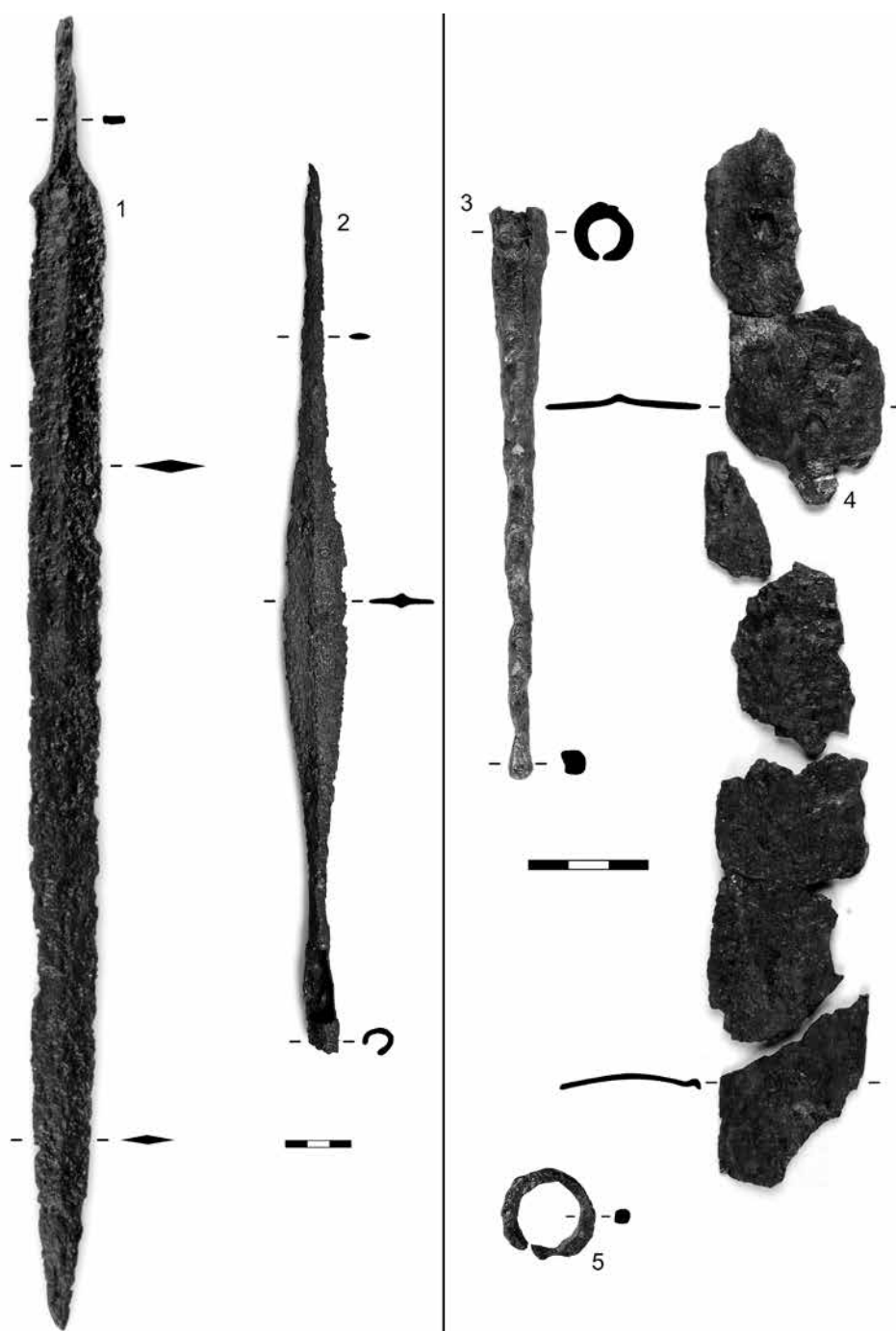
(adultus II – maturus I). Zachovalost kosterního materiálu žádné další závěry nedovoluje.

Popis předmětů hrobové výbavy

- železný meč romboidního průřezu, celková d. 621 mm, š. 36 mm, š. čepele 36 mm, s. čepele 6 mm, d. trnu rukojeti 63 mm. Inv. č. 23006 (*obr. 2: 1*)
 - 12 zlomků plechové lamely/lamel železné pochvy, na některých patrně středové žebro a vyklenutý okraj, s. plechu 1–2 mm, š. okraje 5 mm. Inv. č. 23007 (*obr. 2: 4, 3: 1*)
 - železný list kopí se středovým žebrem, čepel po stranách silně poškozená, na poškozené spodní části tuleje dochován jeden otvor pro hřeb a po jejím obvodu slabé stopy pravidelné (?) horizontální struktury (výzdoba?, otisky tkaniny?), uvnitř tuleje zbytky koroze konzervovaného dřeva, celková d. 416 mm, š. listu 30 mm, s. listu 6 mm, d. tuleje 85 mm, vnitřní průměr tuleje 12 mm. Inv. č. 23008 (*obr. 2: 2, 3: 3*)
 - železná tulejovitá botka kopí, širší konec odložen, dochovaná d. 145 mm, vnitřní průměr tuleje 8 mm, užší konec kvadratického průřezu 5 × 5 mm. Inv. č. 23009 (*obr. 2: 3, 3: 2*)
 - železný kroužek kvadratického průřezu 3 × 3 mm, vnitřní průměr 16 mm. Inv. č. 23010 (*obr. 2: 5*)
- Všechny nálezy jsou součástí archeologické sbírky Muzea východních Čech v Hradci Králové.

Diskuze k chronologickému zařazení

Uvedený hrobový celek byl v původní publikaci (*Žeman 1990, 93*) klasifikován jako nále z doby

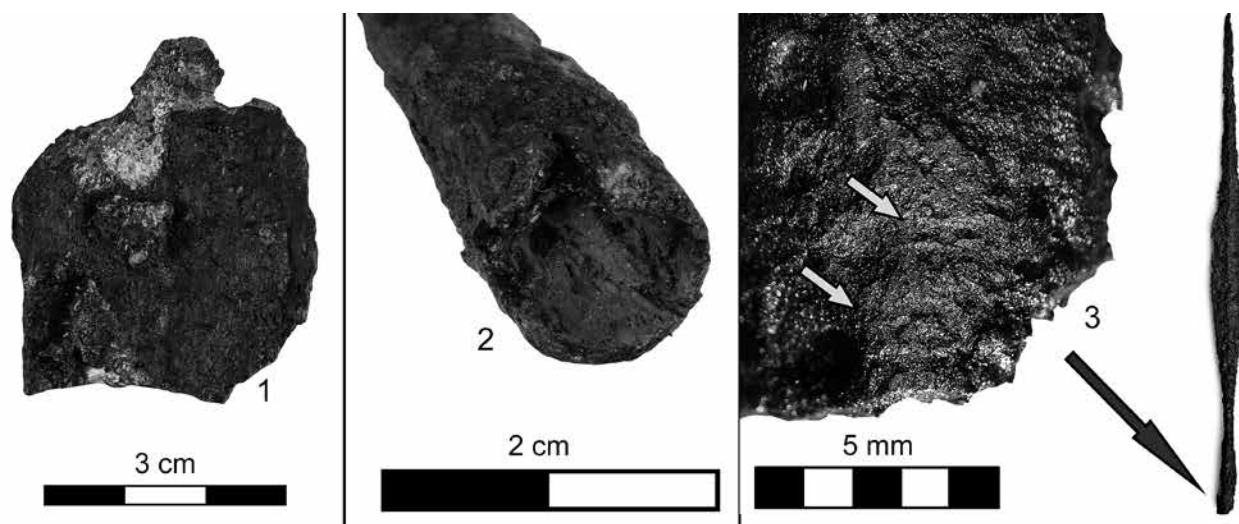


Obr. 2 Lochenice, okr. Hradec Králové. Výbava hrobu odkrytého v roce 1964. 1 – meč; 2 – list kopí; 3 – tulejovitá botka; 4 – zlomky plechové pochvy; 5 – železný kroužek. Foto S. Hrbatý a V. Maryška. – Fig. 2 Lochenice (Hradec Králové district). The grave goods. 1 – sword; 2 – spear – head; 3 – socketed spear – butt; 4 – fragments of the bronze sheath; 5 – iron ring.

stěhování národů, z charakteru součástí jeho výbavy ovšem jasně vyplývá příslušnost k pohřbům doby laténské. Z tohoto důvodu se jeví jako vhodné podrobit jeho chronologické postavení odpovídající diskuzi. Jednotlivé prvky hrobové výbavy proto nejprve nahlédneme z hlediska jejich vztahu k oběma obdobím.

Meč

Nejvýraznější součástí souboru předmětů doprovázejících pohřbeného muže je meč romboidního průřezu dlouhý 621 mm, jehož hrot se začíná zblíhat přibližně ve čtvrtině délky čepele (obr. 2: 1). Jde o tvar, jenž se v merovejském okruhu neobjevuje,



Obr. 3 Lochenice, okr. Hradec Králové. Detailní snímky vybraných součástí výbavy hrobu odhaleného v roce 1964. 1 – vnitřní povrch zlomku plechové pochvy s patrným středovým žebrem; 2 – zbytky dřeva uvnitř tulejovité botky; 3 – horizontální struktura na spodní části tuleje kopí. 1, 2 – foto S. Hrbatý; 3 – foto M. Pacák. – Fig. 3 Lochenice (Hradec Králové district). Detailed pictures of selected parts of the grave goods. 1 – inner surface of the bronze sheath with noticeable middle rib; 2 – remains of wood inside the socketed spear butt; 3 – horizontal structure of lower part of the socketed spear butt.

běžný je však jeho výskyt v rámci bojovnických hrobových výbav doby laténské. Při snaze o bližší chronologické zařazení nálezů z Lochenic se lze opřít o dřívější analýzy sledující metrické charakteristiky čepelí mečů. Podle závěrů I. M. Steada (1983, 504–505), vypracovaných pro meče z Champagne, se v počátcích doby laténské vyskytují meče s čepelemi větších délek (cf. Sankot 2003, 20, tab. 2), zatímco v průběhu 4. století př. n. l. dochází k jejich zkracování a následně k opětovnému prodlužování. Proměnami prochází také jejich šířka. Na základě rozměrů čepelí (d. 558 mm, š. 36 mm) lze lochenický meč přiřadit do Steadovy 3. či 4. skupiny, pro kterou jsou charakteristické kratší úzké čepele o délce mezi 450 a 560 mm a šířce 33–41 mm (3. skupina) nebo čepele s šířkou do 57 mm a délkou do 660 mm (4. skupina). Stead klade první z nich do pozdního úseku 4. století př. n. l., druhou pak do počátku 3. století př. n. l. K poměrně archaickým znakům náleží kvadratický průřez dřívku, jenž se objevuje již na mečích ze stupně LT A (Sankot 2003, 18), ale běžně se pojí i s konstrukcí mladších mečů (např. Bášt, hrob 122/2010: Pecinová – Baloun – Sankot 2014, obr. 8; Tišice, hrob 2349: Sankot – Marešová – Foster 2007, 300–301, obr. 3A). Tvarová a rozměrová blízkost druhého z uvedených příkladů pak naznačuje příslušnost lochenického meče do LT B1 neboť meč z hrobu 2349 z Tišice doprovázela spona s osmičkovitě formovaným lučičkem datovaná na přelom fází LT B1a a LT B1b, tedy přibližně k roku 350 př. n. l. (Sankot – Marešová – Foster 2007, 306–307, obr. 3B, 6A).

Pochva

Celokovová pochva meče není v merovejském okruhu doložena. K uložení meče se tehdy standardně používaly pochvy dřevěné, či v kombinaci s kůží a kovovými aplikacemi. Plechové pochvy jsou naproti tomu dobře dokumentovány v laténských hrobových celcích. V případě fragmentárně dochované železné pochvy meče z Lochenic (obr. 2: 4) se dochovaly pouze zlomky plechových lamel. Chronologicky citlivější části, jako je nákončí, ústí pochvy nebo závěsné poutko, bohužel postrádáme. Pochva nám tak žádná výraznější vodítka neposkytuje. Opřít se můžeme pouze o přítomnost nevýrazného středového žebra, jež je patrné na některých dochovaných fragmentech (obr. 3: 1). Pochvy opatřené na přední lamelě tímto prvkem lze pokládat za charakteristický znak mečů z období plochých pohřebišť (souhrnně např. Horák 2011, 79–85), je ovšem prokázáno, že se poprvé ojediněle vyskytují již v doprovodu mečů ze stupně LT A (Haffner 1992, 54, 82, Faltaf. 1, 2; Marión 2004, 122).

List kopí

Železný list (obr. 2: 2) lze na základě přítomnosti výrazného středového žebra i jeho větších rozměrů zařadit mezi kopí (Rapin 1999, 48); tento tvar není z merovejského okruhu znám. Naproti tomu listy s žebrem se řadí k běžným součástem bojovnických hrobových výbav doby laténské (Filip 1956, 165–166;

Horák 2009). V rámci jemnější chronologie ovšem nejde o příliš citlivou kategorii artefaktů. V našem případě je tvarová klasifikace navíc znesnadněna zjevným poškozením břitu i tuleje. Z dochovaného tvaru lze ovšem tušit, že původně patrně šlo o list vřetenovitěho tvaru, podobný např. exempláři z hrobu 63 z Jenišova Újezda datovaného do LT B1a–B1b (Waldhauser et al. 1978a, 61–62, Taf. 18: 8702) nebo z hrobu 53 z lokality Chouilly, jenž je kladen na přelom 4. a 3. století př. n. l. (Rapin 1985, 24, fig. 1). V obou uvedených příkladech je navíc list kopí větších rozměrů doprovázen dlouhou tulejovitou botkou, shodně jako u pohřbu z Lochenic. V rámci bližšího zařazení lochenického listu příliš nepomáhá ani informace zaznamenaná J. Žemanem (1990, 93) upozorňující na přítomnost zbytků výzdoby v podobě dvojice příčných rýžek na tuleji. Podobná struktura byla ve spodní části tuleje skutečně identifikována (obr. 3: 3). S horizontální lineární výzdobou na tuleji se setkáváme v případě některých časně laténských hrobových nálezů (např. Itzersdorf ob der Treisen, hrob 277: Neugebauer 1996, 119, Taf. 17: 4; Stupava: Čambal 2012, 96, 104, Taf. I: 2), doložena však je též z průběhu LT B (Pottenbrunn, hrob 562, 855: Ramsel 2002, 107, Taf. 66: 3, 73: 4). Stav dochování struktury v případě lochenického exempláře je ovšem tak fragmentární, že nemůžeme přítomnost obdobného dekoru jednoznačně potvrdit. Vyloučit totiž nelze ani možnost jejího vzniku v důsledku otisku tkaničky či působením koroze. Určitá vodítka v otázkách bližšího chronologického zařazení proto poskytují pouze rozměry listu, jehož celková délka dosahuje 416 mm. Podle A. Rapina (2000, 200) jsou pro celé 4. století př. n. l. charakteristické listy, jejichž délka se stabilizovala mezi 15 a 25 cm. Od počátku 3. století př. n. l. pak dochází k jejich prodlužování a tendenci k užším tvarům. Nutno ovšem poznamenat, že s delšími tvary kopí se lze někdy setkat i v kontextu pohřbů z LT A (např. Sedlec-Hůrka, mohyla 44: Soudská 1976, 634–635, Abb. 5: 18; Drda – Rybová 1998, 40; Stupava: Čambal 2012, 96, Taf. I: 2) i LT B1 (např. Jenišův Újezd: Waldhauser et al. 1978b, tab. 36).

Botka

S přítomností dřevcové zbraně souvisí též železná tulejovitá botka (obr. 2: 3). V merovejském období se okované konce kopí, holí či standart objevují v několika typech. Prvním jsou nízké duté železné válečky s jedním trnem, umístěným uvnitř buď na dně, či jeho boku anebo vně. Jsou popisovány např. ze Švýcarska (Moosbrugger-Leu 1971, 93, Taf. 15: 51, 52, 53; Marti 2000, Taf. 275: 15), Čech (Svoboda 1965, 186, obr. 55: 6) nebo Německa (Grunwald 1998, 90–91, taf. 16: 2). Druhý typ je tvořen objímkou, kterou prochá-

zí dlouhý trn (Werner 1962, 79, Taf. 55: 2, 3; Schwarz 1984, 119–126; Klanica – Klanicová 2011, 295). Uvedené typy se považují spíše za kování holí či standart a objevují se kolem poloviny 6. století a pokračují dále až do 9. století (Grunwald 1998, 90; Klanica – Klanicová 2011, 295).

Třetí skupinu pak představují skutečné železné botky kopí, dlouhé 5 až 17 cm, známé z několika anglosaských pohřebišť z konce 5. a průběhu 6. století a svým tvarem se nejvíce blíží svým protějškům z doby laténské (např. Beckford, Norton: Evison – Hill 1996; Sherlock – Welch 1992). K nim lze snad přiřadit i krátká okutí konce kopí z Brna (Daim – Mehofer – Tobias 2005) a Kranje (Stare 1980, Taf. 4: 6); určení předmětu z pohřebišť ve Vörs není jednoznačné (Werner 1962, Taf. 62: 4; Heinrich-Tamaska 2008, 308–309 – zde asi chybně jako rukojeť štítu).

Ačkoli se tyto artefakty nevyskytují v době laténské ve všech bojovnických hrobech vybavených kopím (Waldhauser et al. 1978b, 123), jde o prvek pro dobu laténskou velmi typický, chronologicky ovšem málo citlivý. Tulejovité tvary se totiž na rozdíl od botek s trnem neomezují na kratší časový úsek (Meduna 1962, 118–120; Waldhauser et al. 1978b, 123), ale objevují se po celou dobu laténskou. Kromě úseku plochých pohřebišť se ojediněle vyskytují i v kontextu časně laténských pohřbů (Haffner 1992, 42, 62, Abb. 15: 2, 28: 3; Sankot 2003, 33). Doložit je lze též v rámci pozdně laténských hrobových výbav (Ferdrière – Villard 1993, 62, fig. 1–65) i souborů z rezidenčních areálů (Sievers 2010, 26–28). Při snaze o bližší chronologické zařazení, tak můžeme vycházet pouze z rozměrových vlastností těchto artefaktů. Podle pozorování na pohřebišti v Jenišově Újezdě docházelo v průběhu stupně LT B k jejich postupnému zkracování. Botka z Lochenic by pak svou dochovanou délkou 145 mm náležela ke skupině nejdelších exemplářů datovaných do LT B1a–B1b (Waldhauser et al. 1978b, 123, tab. 36), kterou délkově ještě o něco překračuje. Také podle N. Ginoux (2007, 90–92, fig. 49) jsou úzké dlouhé botky s délkou kolem 15 cm důležitým chronologickým znakem typickým pro 1. polovinu 4. století př. n. l. Delší botky jsou ovšem, i když řídce, dokumentovány také v rámci výbav bojovnických pohřbů ze stupně LT A (Chlum: Sankot 2003, 8, fig. 5: 3; Vlčí: Sankot 2003, 15, fig. 28: 3, 4).

Železný kroužek

Kovové kroužky (obr. 2: 5) plných kruhových, zploštělých či čočkovitých průřezů jsou běžným prvkem výbav laténských bojovnických hrobů. Užívání takových prvků opět není v merovejském okruhu známo, neboť k zavěšení meče zpravidla sloužila

obdélná kování. V době laténské se kroužky jako součásti opasků z organických materiálů určených k zavěšení meče běžně nacházejí ve funkční poloze v oblasti pánve (Mlčechvosty, hr. 67: *Levínský 2009*, 31, obr. 9: 53; Kutná Hora-Karlov, hr. 17, 18, 19, 25: *Valentová – Sankot 2011*, 359–360) nebo podél meče uloženého vedle těla (Tišice, hr. 2349: *Sankot – Marešová – Foster 2007*, 302–303, obr. 2: 2). V jednotlivých hrobech se vyskytují nejčastěji ve trojicích zhotovených z bronzu či železa, někdy se ovšem můžeme v rámci jedné soupravy setkat i s kombinací kroužků z obou materiálů (Jenišov Újezd, hrob 31: *Waldhauser et al. 1978a*, 47).

Z hlediska chronologie se opasky z organických materiálů s kroužky s plným profilem v našem prostředí jeví jako starší než opasky s kroužky dutými (cf. *Raftery 1988*). Setkáváme se s nimi ojediněle již v hrobech s meči z období LT A (*Sankot 2003*, 35–36), častěji se ovšem objevují až v období plochých pohřebišť (*Sankot – Marešová – Foster 2007*, 302 s další lit.). Podle jejich výskytu v hrobech 30, 31 a 38 z Jenišova Újezdu a v hrobovém celku 5 z Tuchomyšle je lze klást především do období LT B1a–B1b (*Waldhauser et al. 1978b*, 79; *1987*, Abb. 3: 1–4). Uvedené datování potvrzuje i jejich výskyt spolu se sponami duchcovského horizontu v hrobě 10 ze Saint-Sulpice, jež je kladen do staršího úseku LT B1 (*Kaenel 1990*, 238, pl. 30) a nevylučují jej ani další situace. Podle analýzy bojovníckých výbav z pohřebišť ve Frécul náležejí plné úzké kroužky ještě do 1. třetiny 4. století př. n. l. (*Rapin 2000*, 195), zatímco masivnější kroužky čočkovitého průřezu spadají do průběhu celého 4. století př. n. l. a jejich vývoj pokračuje i ve století následujícím (*Rapin 2000*, 197). Užívání opasků s plnými úzkými kovovými kroužky je ovšem doloženo i v průběhu LT B2. Dokládá to např. hrob 67 z Mlčechvost, kde se vyskytly spolu se spropelitovým náramkem (*Levínský 2009*, 317–318) nebo hrob 225 z Mannersdorfu vybavený mimo jiné sponou s velkou kuličkou na patce a loďkovitou puklicí štítu (*Ramsel 2011*, 101–102, 210, Taf. 219–223). Samostatné plné kovové kroužky mohou být též součástí mladších opasků s dutými kroužky (např. Dubník, hr. 24: *Bujna 1989*, 272–273, Abb. 24, Taf. XXVII: 12–14; Kutná Hora-Karlov, hr. 15, 25: *Valentová – Sankot 2012*, 296–299, 311–312, Abb. 17, 27) a ve větším provedení pak i pásových garnitur tvořených kroucenými opaskovými řetězy (např. Blučina, hr. 16: *Čižmářová 2011*, 104, tab. 26; Holubice, hr. 35: *Čižmářová 2009*, 68–69, tab. 16).

Shrnutí diskuze

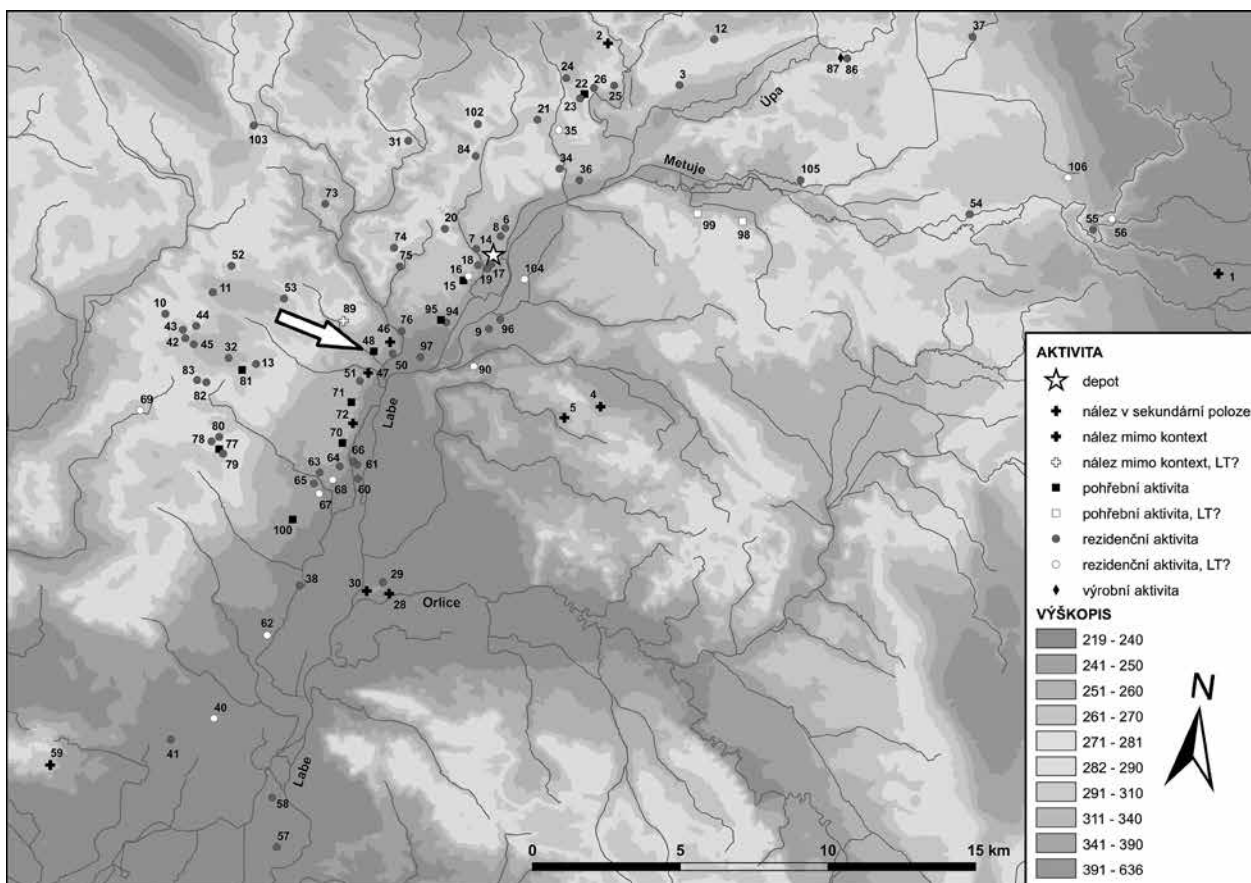
Z předložené diskuze jasně vyplývá, že jednotlivé součásti výbavy hrobu z Lochenic nejsou, až na jedinou výjimku, v kontextu doby stěhování národů

obvyklé. Zmíněným průsečíkem jsou dlouhé botky kopí, jejichž přesvědčivé doklady z doby stěhování národů ovšem pocházejí pouze z anglosaského prostředí. Naproti tomu všechny zachycené artefakty jsou běžně dokumentovány v rámci bojovníckých hrobových výbav doby laténské. Metrické a formální charakteristiky meče a přítomnosti dlouhého tvaru tulejovité botky kopí pak dovoluje diskutovaný hrobový celek klást nejspíše do průběhu stupně LT B1.

Pohřební ritus

Zaznamenaný způsob uložení ostatků zemřelého nevyklučuje příslušnost do doby laténské, i když se od běžných zvyklostí platných pro oblast nálezu odlišuje v orientaci vůči světovým stranám. V Čechách, na Moravě a ve Slezsku totiž výrazně dominují pohřby severojižní orientace, s hlavou uloženou směrem k severu (*Lorenz 1978*, 71, Abb. 33). Naproti tomu ukládání zemřelých hlavou k západu, zjištěné i u diskutovaného nálezu, či k severozápadu a jihozápadu je charakteristické především pro oblasti Champagne a středního Porýní, méně často pak byl praktikováno také v oblastech západního Švýcarska, Bádenska-Württemberska, Hesenska a Durynska (*Lorenz 1978*, 64–68, Abb. 28–31). Jednotlivé případy uložení ostatků zemřelých hlavou západním směrem (s drobnými odchylkami) jsou ovšem dokumentovány i v rámci některých českých (Jenišov Újezd, hr. 29, 33, 41, 47, 54, 63: *Budinský – Waldhauser 2004*, 80–81; Dobrá Voda, hr. 3, 33, 34: *Waldhauser et al. 1987*, 72, 79–80; Letky, hr. 6, 30, 31, 33: *Waldhauser et al. 1987*, 95, 102–103) i moravských pohřebišť (přehledně *Čižmářová 2011*, 18–19; *2013*, 16). Pohřby s obecně východozápadní orientací se pak často pojí s bojovníckou výbavou (*Čižmář 1973*, 618; *Lorenz 1978*, 66, 68). Z chronologického hlediska náleží takto orientované hroby různým úsekům stupně LT B, ojediněle je ovšem registrujeme již v LT A (Bučany: *Bujna – Romsauer 1983*, 297; Černouček: *Brnič – Sankot 2005*, 59; Lovčice: *Čižmář 1970*, 198).

Výrazné odchylky od standardní orientace v rámci pohřebního ritu jsou někdy vnímány jako možný doklad kontaktů s výše uvedenými západolátenskými oblastmi nebo jako projev specifických rituálních praktik (*Waldhauser et al. 1999*, 34–35). Jindy byl dokonce vysloven názor, že mohlo jít o prosté pochybení při ukládání zemřelého (*Budinský – Waldhauser 2004*, 81). Pro řešení těchto otázek je zajímavé, že právě doklady kontaktů se západně a jihozápadně položenými oblastmi jsou v období LT B1 výrazněji sledovány i v artefaktuální náplni (*Čižmář 1995*; *Sankot 2002a*, *2002b*).



Obr. 4 Laténské osídlení regionu horního Labe a Metuje. Poloha hrobu bojovníka z Lochenic označena šipkou. Podle *Mangel 2011*, obr. 3, upraveno. – Fig. 4 La Tène settlements located in the upper reaches of Elbe and Metuje. The grave location founded in 1964 marked by arrow. According to *Mangel 2011*, fig. 3, adjusted.

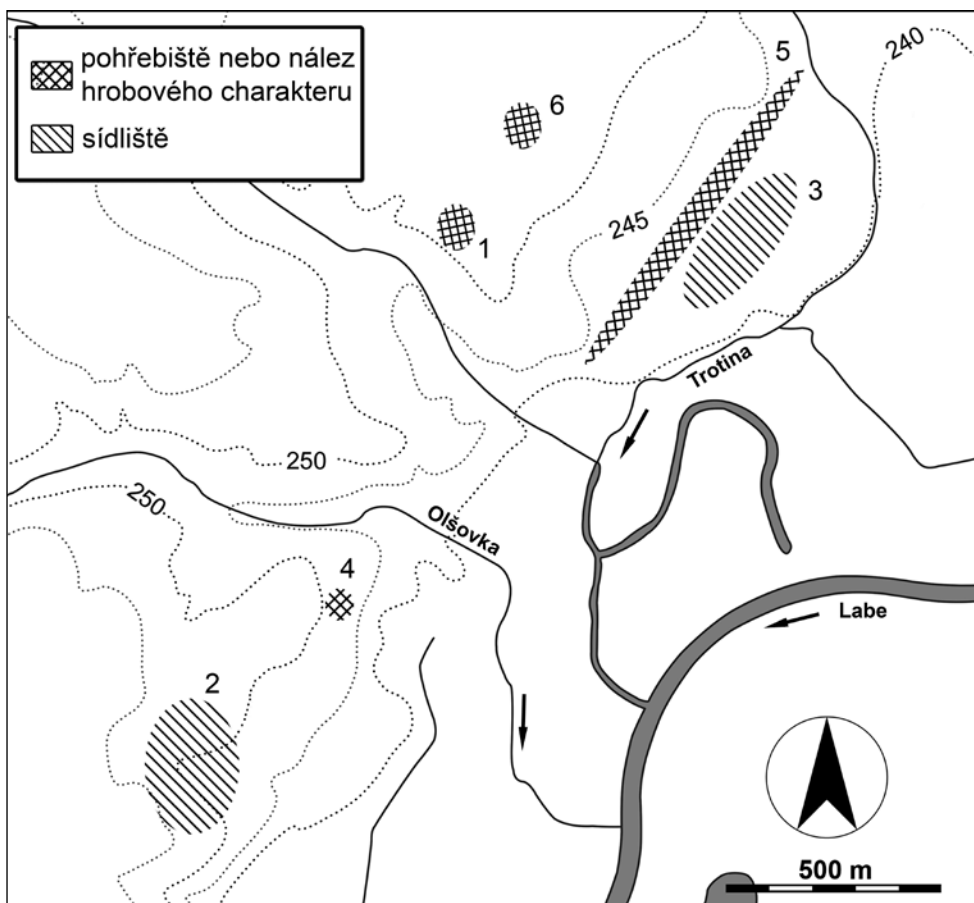
Sídelně geografický kontext lokality

Z hlediska sídelní geografie doby laténské se lokalita nachází v regionu povodí horního Labe a Metuje (*Waldhauser 2001*, 42, obr. na str. 43 nahoře), který je situován na severovýchodní periférii laténské osídlení Čech (*Mangel – Danielisová – Jílek 2013*, 15, obr. 3). Region se vyznačuje poměrně hustým osídlením z průběhu celé doby laténské (*Mangel 2011*), včetně běžného rozšíření pohřebišť z období LT B–C1 (*obr. 4; Mangel 2009*). Jen z k. ú. Lochenic je dnes známo několik sídlištních poloh (*obr. 5: 2, 3*) a dva další nálezy hrobového charakteru (*obr. 5: 4–5; Mangel 2009*, 22–23, 45–46, tab. 4). Ve vzdálenosti cca 300 m směrem na severovýchod od polohy hrobu byly též zachyceny žárové pohřby z období Ha D3 a LT A (*obr. 5: 6; Vokolek – Sankot 2001*). Nejstarší spolehlivě datované hrobové celky náležející v rámci regionu do období plochých pohřebišť lze ovšem klást až do závěrečného úseku LT B1 nebo na přelom LT B1 a LT B2 (*Mangel 2009*, 39–40, obr. 12). Uvedený obraz může být ale pouze odrazem současného stavu poznání, neboť značná část laténských hrobů byla

v minulosti rozrušena bez přímé asistence odborníků (*Mangel 2009*, 10–11), stejně jako tomu bylo u diskutovaného hrobu z Lochenic. V mnoha případech proto nedisponujeme kompletními informacemi o složení hrobových výbav jednotlivých nálezových celků, které pak neumožňují přesné datování.

Závěr

Cílem předložené stati je především korekce datování rozrušeného bojovnického hrobu zachyceného v roce 1964 v Lochenicích. Z rozboru předmětů hrobové výbavy vyplývá, že nejde o pohřeb z doby stěhování národů, jak bylo původně uváděno, ale že k jeho uložení došlo v počátečních úsecích doby laténské. Pro bližší chronologické zařazení neposkytuje diskutovaný soubor pevnější opory. Vyjdeme-li ovšem především z metrických a formálních vlastností meče a přítomnosti dlouhého tvaru tulejovité botky kopí, lze hrobový celek z Lochenic klást nejspíše do průběhu stupně LT B1. Ze sídelního regionu horního Labe a Metuje, k němuž se diskutova-



Obr. 5 Laténské osídlení na k. ú. Lochenice. 1 – hrob bojovníka odkrytý v roce 1964. Podle Mangel 2009, tab. 4, upraveno. – Fig. 5 La Tène settlements in the Lochenice district. 1 – the grave location founded in 1964. According to Mangel 2009, tab. 4, adjusted.

ný hrob z geografického hlediska hlásí, je z období plochých pohřebišť známa řada dokladů pohřebních aktivit. Nejstarší spolehlivě datované celky lze ovšem klást teprve do závěru LT B1 nebo na přelom LT B1 a LT B2. Lochenický hrob by tak v rámci regionu a daného chronologického úseku patrně náležel mezi nejstarší dosud známé hrobové celky.

Chronologické závěry byly doplněny nově provedenou antropologickou analýzou kosterních pozůstatků pohřbeného jedince, která tak rozšiřuje dosud jen velmi úzkou řadu antropologicky zkoumaných laténských hrobových celků z východočeského prostoru (Mangel – Výšková 2012). Ačkoli stav dochování kosterních pozůstatků dovoluje pouze omezené závěry, lze konstatovat, že nejspíše šlo o jedince mužského pohlaví ve věku 30–50 let. Takové zjištění plně koresponduje s bojovníckým charakterem hrobové výbavy (Waldhauser et al. 1987, 42, Abb. 6).

Výsledky přinesl též rozbor pohřebního ritu. V případě hrobu z Lochenic byly totiž zaznamenány informace o uložení ostatků zemřelého ve směru západ – východ, hlavou k západu. Taková orientace

je pro české prostředí sice netypická, nejde ovšem o ojedinělou anomálii. Častěji se s ní na českých a moravských nekropolích setkáváme právě v průběhu období LT B, do něž lochenický hrob s jistotou náleží. Zmíněná orientace pak může naznačovat určitý vztah pohřbeného k západolaténské oblasti.

Summary

The primary aim of the paper is to correct the datation of a disturbed warrior grave excavated at Lochenice in 1964 (Fig. 1, 5: 1). The analysis of grave goods indicates that the grave doesn't belong to the Migration period, as it has been believed by archaeologists, but to the early phase of the La Tène period. We cannot accurately secure closer chronological classification of the grave in question. However, a few artefacts could provide additional chronological clues. Concretely, metric and formal characteristics of the sword together with socketed long – shaped spear butt. According to aforementioned artefacts, the grave could be placed to Lt B1. Geographically, the grave was found in the area of the upper reaches of the rivers Elbe and Metuje (Fig. 4), where has been found many flat inhumation cemeteries so far. The oldest reliably dated graves can be, however, clas-

sified to the end of Lt B1 or at the verge of Lt B1 and Lt B2. Therefore, the grave from Lochenice would be probably one of the chronologically earliest, hitherto known, grave in the region.

Chronological conclusions have been complemented by newly performed anthropological analysis of the bone remains from the grave as well. Although conditions of preserved remains allow only limited findings. It can be stated that it was a male individual at the age of 35–50. This conclusion entirely corresponds with a warrior character of the grave goods (Waldhauser et al. 1987, 42, Abb. 6).

The analysis of funerary rite brought further complementary results. The grave had a west – east orientation with the head to the West. This orientation is not usual in the Czech republic but it is not a rare anomaly either. This orientation could be frequently found at Bohemian and Moravian flat inhumation cemeteries in Lt B, the grave from Lochenice is a certainly part of this phase and the orientation can suggest a certain relationship to the western Europe area of the La Tène culture.

Literatura

- Bemmann, J. 2007: Anmerkungen zu Waffenbeigabensitte und Waffenformen während der jüngeren Römischen Kaiserzeit und Völkerwanderungszeit in Mitteldeutschland. *Alt-Thüringen* 40, 247–290.
- Brní, Ž. – Sankot, P. 2005: Časně laténský pohřební areál s „enclos quadangulaire“ v Černoučce, okr. Litoměřice. *Památky archeologické* 96, 31–70.
- Budinský, P. – Waldhauser, J. 2004: Druhé keltské pohřebiště z Radovesic (okres Teplice) v severozápadních Čechách. *Archeologický výzkum v severních Čechách* 31. Teplice.
- Bujna, J. 1989: Das latènezeitliche Gräberfeld bei Dubník. I. *Slovenská archeológia* 37, 245–354.
- Bujna, J. – Romsauer, P. 1983: Späthallstatt- und frühlatènezeitliches Gräberfeld in Bučany. *Slovenská archeológia* 31, 277–324.
- Čambal, R. 2012: Frühlatènezeitliche Gräberfeld von Stupava. *Ausgrabungen in Jahre 1929. Zborník Slovenského národného múzea* 106. *Archeológia* 22, 87–119.
- Čižmář, M. 1970: Příspěvek k otázce počátku pohřbívání na plochých keltských pohřebištích na Moravě. *Archeologické rozhledy* 22, 196–198.
- Čižmář, M. 1973: Keltský kostrový hrob se čtvercovým příkopem z Domamyslic, okr. Prostějov. *Archeologické rozhledy* 25, 615–625.
- Čižmář, M. 1995: Beitrag zur Erkenntnis der fremden Einflüsse auf dem mäheischen Gebiet in der Stufe La Tène B1. In: J.-J. Charpy (ed.): *L'Europe celtique du Ve au IIIe siècle avant J.-C.: contacts, échanges et mouvements de populations. actes du deuxième symposium international d'Hautvillers, 8–10 octobre 1992*. Sceaux, 69–75.
- Čižmářová, J. 2009: Keltská pohřebiště z Holubic a Křenovic. *Pravěk – Supplementum* 19. Brno.
- Čižmářová, J. 2011: Keltská pohřebiště na Moravě, okresy Brno-město a Brno-venkov. Brno.
- Čižmářová, J. 2013: Keltská pohřebiště na Moravě, okresy Blansko a Vyškov. Brno.
- Daim, F. – Mehofer, M. – Tobias, B. 2005: Die langobardischen Schmiedengräber aus Poysdorf und Brno. *Fragen, Methoden, erste Ergebnisse*. In: W. Pohl – P. Erhart (Hrsg.): *Die Langobarden. Herrschaft und Identität. Forschungen zur Geschichte des Mittelalters* 9, 201–224.
- Drda, P. – Rybová, A. 1998: *Keltové a Čechy*. Praha.
- Droberjar, E. 2011: Einige Bemerkungen zur Körperbestattung bei den böhmischen Sueben in der älteren römischen Kaiserzeit. In: E. Droberjar (ed.): *Archeologie barbarů 2010. Hroby a pohřebiště Germánů mezi Labem a Dunajem. Studia Archaeologica Suebica I*. Olomouc 2011, 13–22.
- Evison, V. I. – Hill, P. 1996: *Two Anglo-Saxon Cemeteries at Beckford, Hereford and Worcester*. CBA Research Report 103. York.
- Ferdière, A. – Villard, A. 1993: La tombe augustéenne de Fléré-la-Rivière (Indre) et la sépultures aristocratiques de la cité des Bituriges. *Revue Archéologique de Centre de la France supplément* 7. Saint-Marcel.
- Filip, J. 1956: *Keltové ve střední Evropě*. Praha.
- Ginoux, N. 2007: La thème symbolique de «la paire de dragons» sur les fourreaux celtiques (IVe–IIe siècles avant J.–C.) Étude iconographique et typologie. *BAR International Series* 1702. Oxford.
- Grunwald, L. 1998: Grabfunde des Neuwieder Beckens von der Völkerwanderungszeit bis zum frühen Mittelalter: der Raum von Bendorf und Engers. *Internationale Archäologie* 44. Rahden.
- Haffner, A. 1992: Die frühlatènezeitlichen Fürstengräber von Hochscheid inm Hunsrück. *Trierer Zeitschrift* 55, 25–103.
- Heinrich-Tamaska, O. 2008: Vörs. In: M. Hegewisch (red.): *Die Langobarden. Das Ende der Völkerwanderungszeit*. Bonn, 308–311.
- Horák, J. 2009: *Kopí v keltských hrobech na Moravě*. Rukopis bakalářské práce., FF–PŘF Slezské univerzity, Opava.
- Horák, J. 2011: *Keltský meč v kontextu hrobových celků z Moravy*. Rukopis diplomové práce. FF–PŘF Slezské univerzity, Opava.
- Kaenel, G. 1990: *Recherches sur la période de la Tène en Suisse occidentale. Analyse des sépultures*. Cahiers d'archéologie romande. Lausanne.
- Klanica, Ž. – Klanicová, S. 2011: Das langobardische Gräberfeld von Lužice (Bez. Hodonín). In: J. Tejral – D. Peters – Z. Loskotová (Hrsg.): *Langobardische Gräberfelder in Mähren I*. *Spisy Archeologického ústavu Brno AV ČR v Brně* 39, 225–312.
- Korený, R. 2013: *Čechy v době merovejské*. Rukopis disertační práce. FF Univerzity Karlovy, Praha.
- Levínský, O. 2009: *Mlčechvosty (okr. Mělník) – polokulturní sídliště a pohřebiště z období mladšího pravěku a středověku (novověku)*. Výzkum v roce 2005. *Archeologie ve středních Čechách* 13, 305–322.
- Lorenz, H. 1978: *Totenbrauchtum und Tracht. Untersuchungen zur regionalen Gliederung in der frühen Latènezeit*. Bericht der Römisch-Germanischen Kommission 59, 1–380.
- Mangel, T. 2009: *Laténská pohřebiště v horním Polabí*. Hradec Králové.
- Mangel, T. 2011: *Laténské osídlení horního Polabí ve světle keramických nálezů*. Rukopis diplomové práce. FF Univerzita Hradec Králové, Hradec Králové.
- Mangel, T. – Danielisová, A. – Jílek, J. 2013: *Keltové ve východních Čechách*. Hradec Králové – Nasavrky – Pardubice.
- Mangel, T. – Višková, M. 2012: *Příspěvek antropologie k poznání laténských pohřebiště v horním Polabí*. *Archeologie východních Čech* 2 (2011), 90–96.
- Marion, S. 2004: *Recherches sur l'âge du fer en Ile-de-France. Entre le Hallstatt final et La Tène finale*. Analyse des sites fouillés. *Chronologie et société*. *BAR International Series* 1231. Oxford.

- Marti, R. 2000:* Zwischen Römerzeit und Mittelalter: Forschungen zur frühmittelalterlichen Siedlungsgeschichte der Nordwestschweiz (4.–10. Jahrhundert). Liestal.
- Meduna, J. 1962:* Laténské žárové hroby na Moravě. Památky archeologické 53, 87–136.
- Moosbrugger-Leu, R. 1971:* Die Schweiz zur Merowingerzeit: die archäologische Hinterlassenschaft der Romanen, Burgunde und Alamannen. Bern.
- Neugebauer, J. – W. 1996:* Eine frühlatènezeitliche Gräbergruppe in Inzersdorf ob der Traisen, NÖ. In: E. Jerem – A. Krenn-Leeb – J. W. Neugebauer – O. H. Urban (Hrsg.): Die Kelten in der Alpen und an der Donau. Akten des Internationalen Symposiums St. Pölten, 14.–18. Oktober 1992. Budapest–Wien 1996, 111–178.
- Pecinová, M. – Baloun, L. – Sankot, P. 2014:* Laténské pohřebiště v Bášti, okr. Praha-západ. Archeologie ve středních Čechách 18, 745–766.
- Raftery, B. 1988:* Hollow two-piece metal rings in La Tène Europe. Marburger Studien zur Vor- und Frühgeschichte 11. Marburg/Lahn.
- Ramsl, P. C. 2002:* Das eisenzeitliche Gräberfeld von Pottenbrunn. Forschungsansätze zu wirtschaftlichen Grundlagen und sozialen Strukturen der latènezeitlichen Bevölkerung des Traisental, Niederösterreich. Fundberichte aus Österreich-Materialhefte, Reihe A, Heft 11. Wien.
- Ramsl, P. C. 2011:* Das Latènezeitliche Gräberfeld von Mannersdorf am Leithagebirge, Flur Reinthal Süd, Niederösterreich. Mitteilungen der Prähistorischen Kommission 74. Wien.
- Rapin, A. 1985:* Le fourreau d'épée à „lyre zoomorphe“ des Jogasses à Chouilly (Marne). Etudes celtiques 22, 9–25.
- Rapin, A. 1999:* L'armement celtique en Europe: chronologie de son évolution technologique du Ve au Ier av. J.-C. Gladius 19, 33–67.
- Rapin, A. 2000:* Les équipements militaires celtes dans la collection Lamarre. Antiquités nationales 32, 183–207.
- Sankot, P. 2002a:* Zur Problematik des Kunsthandwerks und der Werkstattbeziehungen in Böhmen während der Früh- und Mittelatènezeit. In: Dobiat, C. – Sievers, S. – Stöllner, T. eds.: Dürrnberg und Manching. Wirtschaftsarchäologie im ostkeltischen Raum. Akten des internationalen Kolloquiums in Hallein/Bad Dürrnberg vom 7. bis 11. Oktober 1998. Bonn, 331–348.
- Sankot, P. 2002b:* Eisenzeitliches Kunsthandwerk als Spiegel von Fernkontakten. In: A. Lang – V. Salač (Hrsg.): Fernkontakte in der Eisenzeit. Konferenz Liblice 2000. Praha, 83–101.
- Sankot, P. 2003:* Les épées du début de La Tène en Bohême. Fontes Archaeologicae Pragenses 28. Pragae.
- Sankot, P. – Marešová, D. – Foster, P. 2007:* Nález bojovníckého pohřbu 2349 v Tišicích v roce 2005. Archeologické výzkumy v jižních Čechách 20, 299–318.
- Sievers, S. 2010:* Die Waffen aus dem Oppidum von Manching. Die Ausgrabungen in Manching 17. Wiesbaden.
- Sherlock, S. J. – Welch, M. G. 1992:* An Anglo-Saxon Cemetery at Norton, Cleveland. CBA Research Report 82. York.
- Schuster, J. 2010:* Lübsow. Älterkaiserzeitliche Fürstengräber im nördlichen Mitteleuropa. Bonner Beiträge zur Vor- und Frühgeschichtlichen Archäologie Band 12. Bonn.
- Schwarz, K. 1984:* Frühmittelalterlicher Landesausbau im östlichen Franken zwischen Steigerwald, Frankenwald und Oberpfälzer Wald. Monographien Römisch-Germanisches Zentralmuseum 5. Mainz.
- Soudská, E. 1976:* Hrob 196 z Manětína-Hrádku a další hroby s dvoukolými vozy v Čechách. Archeologické rozhledy 28, 625–654.
- Stare, V. 1980:* Kranj, nekropola iz časa preseljavanja ljudstev. Katalogi in monografije 18. Ljubljana.
- Stead, I. M. 1983:* La Tène Swords and Scabards in Champagne. Germania 61, 487–510.
- Stloukal, M. – Dobšíková, M. – Kuželka, V. – Stránská, P. – Velemínský, P. – Vyhnaněk, L. – Žvára, K. 1999:* Antropologie. Příručka pro studium kostry. Praha.
- Svoboda, B. 1965:* Čechy v době stěhování národů. Praha.
- Tejral J. 1999:* Die spätantiken militärischen Eliten beiderseits der norisch-pannonischen Grenze aus der Sicht der Grabfunde. In: T. Fischer – G. Precht – J. Tejral (eds.): Germanen beiderseits des spätantiken Limes. Spisy archeologického ústavu AV ČR Brno 14, Brno, 217–292.
- Valentová, J. – Sankot, P. 2011:* Das latènezeitliche Gräberfeld Kutná Hora-Karlov (okr. Kutná Hora/CZ). Eine Rettungsgrabung aus den Jahren 1988–1989. Jahrbuch des Römisch-Germanischen Zentralmuseums Mainz 58, 279–401.
- Vokolek, V. 1964:* Lochenice 1964. Rukopis nálezové zprávy uložený v Archeologickém oddělení Muzea východních Čech v Hradci Králové.
- Vokolek, V. 1973:* Lochenice. Výzkumy v Čechách 1970, 68–71.
- Vokolek, V. 1993:* Počátky osídlení východních Čech. Hradec Králové.
- Vokolek, V. – Sankot, P. 2001:* Zwei Brandgräber der Stufe H D3 und LT A aus Lochenice, kr. Hradec Králové. Archeologické rozhledy 53, 461–480.
- Waldhauser J. et al. 1978a:* Das keltische Gräberfeld bei Jenišův Újezd in Böhmen I. Teplice.
- Waldhauser J. et al. 1978b:* Das keltische Gräberfeld bei Jenišův Újezd in Böhmen II. Teplice.
- Waldhauser, J. et al. 1987:* Keltische Gräberfelder in Böhmen. Bericht der Römisch-Germanischen Kommission in Mainz 68, 25–179.
- Waldhauser, J. et al. 1999:* Jak se kopou keltské hroby. Praha.
- Waldhauser, J. 2001:* Encyklopedie Keltů v Čechách. Praha.
- Werner, J. 1962:* Die Langobarden in Pannonien. Beiträge zur Kenntnis der langobardischen Bodenfunde vor 568. München.
- Žeman, J. 1990:* Pohřebiště z doby stěhování národů. In: J. Zeman – M. Buchvaldek – J. Sláma (eds.): Lochenice. Z archeologických výzkumů na katastru obce. Praehistorica 16, 69–101.

Mgr. Tomáš Mangel
Univerzita Hradec Králové, Katedra archeologie
E-mail: tomas.mangel@uhk.cz

RNDr. Petr Velemínský, Ph.D.
Národní muzeum Praha
E-mail: petr_veleminsky@nm.cz

Mgr. Rastislav Korený, Ph.D.
Hornické muzeum Příbram
E-mail: koreny-r@muzeum-pribram.cz

PhDr. Jan Jílek, Ph.D.
Univerzita Pardubice, Ústav historických věd
Východočeské muzeum v Pardubicích
E-mail: mitridates@post.cz