

ŘADOVÉ POHŘEBIŠTĚ U KOSTELA NAROZENÍ SV. JANA KŘTITELE V POČEPICÍCH, OKR. PŘÍBRAM

RASTISLAV KORENÝ – VERONIKA MACHAČOVÁ

Abstract

A linear cemetery next to the church of the Birth of St. John the Baptist at Počepice, Příbram District. In the contribution, a small-scale excavation of a linear cemetery with three granite gravestones is presented – a fourth one was discovered during a surface survey. The beginnings of local burials may date back to the 11th century and a parish church was built on this spot in around 1300. Possible evidence for a transformation of linear cemeteries into churchyards in the catchment basin of the Brzina River (Obděnice, Petrovice, Krásná Hora nad Vltavou) is also discussed in the article.

Klíčová slova: raný středověk – náhrobní kameny – Brzina – Sedlčansko

Key words: Early Middle Ages – gravestones – Brzina river – Sedlčany region

Úvod

Cílem příspěvku je zveřejnění výsledků archeologického výzkumu malého rozsahu, provedeného v roce 2017 (předběžná zpráva *Korený – Machačová 2018*, 109–110) a kontrolního průzkumu v roce 2021 na ploše raně středověkého pohřebiště u kostela Narození sv. Jana Křtitele v Počepicích.

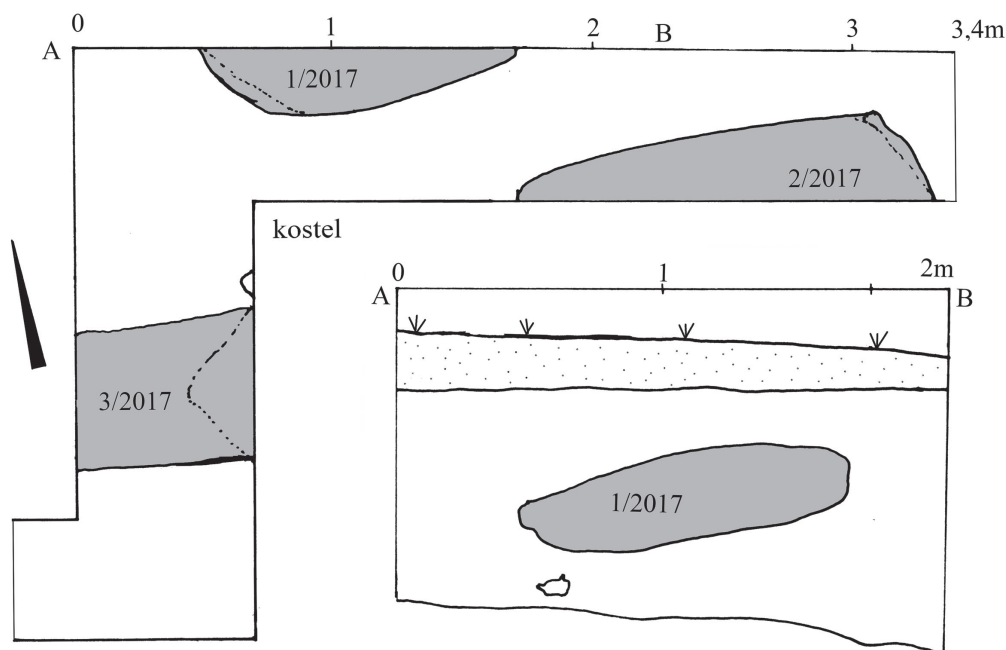
Popis situace a nálezů

Počátkem září uvedeného roku byl realizován výzkum v souvislosti s drenáží základů kostela Narození sv. Jana Křtitele na jeho severovýchodní straně. Kostel se nachází na upraveném svahu na severozápadním okraji obce nad rybníkem Návesník v nadm. výšce 440 metrů. Areál kostela je v současnosti ze severní, východní a jižní strany obkroužen komunikací, podle příslušných mapových listů I. a II. vojenského mapování však jižní cesta v 18. století ještě neexistovala; terén pod kostelem byl tedy s velkou pravděpodobností upraven (snížen) až v průběhu 19. století.

Investor stavby, pražské arcibiskupství, svůj záměr oznámilo teprve až ve fázi probíhajících stavebních prací, kdy výkop pro drenáž byl bez přítomnosti archeologa již vytěžen. Po příjezdu na místo bylo navíc zjištěno, že část výkopu na severní straně kostela byla už dříve zasypána.

K dokumentaci tedy zůstala přístupná jen část výkopu kolem zvonice na její severovýchodní straně o délce asi dvanácti metrů, dalších sedm metrů bylo zasypáno částečně, a jejich kontrola tak byla omezena. Při výkopových pracích byly pracovníky stavební firmy postupně odhaleny a vyzvednuty také jednotlivé lidské kosti (již dříve v minulosti opakovaně odkryté), které měly být po skončení prací opětovně pohřbeny.

Výkop dosáhl hloubky 120 cm a šíře 70 cm a kopíroval převážně východní a severní stěnu severní věže (obr. 1). V profilu o délce 8 m byly rozeznatelné dvě vrstvy, horní byla zjevně recentní navázkou s vysokým podílem šterku a její mocnost stoupala od východu k západu.



Obr. 1. Počepice, část půdorysu kostela Narození sv. Jana Křtitele, s náhrobními kameny u severní věže v r. 2017. Kresba V. Machačová.

Abb. 1. Počepice, Teil des Grundrisses der Kirche der Geburt Johannes des Täuflers, mit Grabsteinen beim Nordturm im Jahr 2017. Zeichnung V. Machačová.

Tato navázka zvýšila sklon terénu nad částečně odhaleným náhrobním kamenem 1/2017, delší stranou orientovaným Z-V. Horní plocha monolitu byla proto v hloubce až 40 až 60 cm, odkrytá délka byla 120 cm, tloušťka 20–35 cm. Pod západním koncem náhrobku byla v hloubce 20 cm (od povrchu terénu 90 cm) část rozpadlé lebky, zbytek kostry zasahoval pod monolit. V profilu se vyskytovaly drobnější kameny a různě orientované jednotlivé lidské kosti. Druhý, stejně orientovaný náhrobní kámen (2/2017) se nacházel v blízkosti prvního, přičemž asi z poloviny zasahoval pod základy zvonice. Jeho povrch byl v hloubce 15 až 20 cm, tloušťka činila 20–35 cm a jeho odkrytá nejdelší část měřila 165 cm. Třetí náhrobní kámen (3/2017), stejně orientovaný jako oba předchozí, se nacházel u západní stěny zvonice a také zasahoval pod její základy a současně do profilu drenáže. Známe proto jen jeho šířku, která činila asi 40 cm a tloušťku asi 20–25 cm. Také pod tímto kamenem byly lidské kosti. Na odkrytých částech kamenných desek nebyly zjištěny stopy po značkách. Náhrobníky podle všeho ležely *in situ* (obr. 2).



Obr. 2. Počepice, situace s náhrobními kameny, září 2017. Foto R. Korený.

Abb. 2. Počepice, Situation der Grabsteine, September 2017. Foto R. Korený.



Obr. 3. Počepice, situace s betonovými prvky drenáže, respektujících náhrobní kameny, září 2017. Foto R. Korený.

Abb. 3. Počepice, Situation mit Betondrainagen unter Berücksichtigung der Grabsteine, September 2017. Foto R. Korený.

Odvětrání základů bylo následně realizováno s pomocí betonových prefabrikátů, které respektovaly polohu odhalených částí náhrobních kamenů (*obr. 3*).

Nálezy: U prvního náhrobku byl vyzvednut zlomek dna keramické nádoby. Hrubší oxidačně vypálená hmota obsahuje příměs zrněk oranžově zbarveného živce o velikosti 1–2 mm a drobných plátek slídy, sporadicky vystupujících na povrch. Jádru střepu a jeho vnější strana jsou hnědobéžové až šedé (dno), vnitřní strana je barvy šedočerné. Podle stop bylo zboží obtáčeno na hrncířském kruhu. Na velmi malém zachovalém fragmentu vnější strany dna jsou znatelné stopy podsýpky. Přechod dna je z vnější strany ostrý, dno je rovné bez prožlabení, naopak z vnitřní strany je přechod keramického těla ve dno oblý a měkký (*obr. 4*). Z náhrobku č. 1/2017 byl odebrán vzorek k vizuálnímu geologickému posouzení. Uložení: Hornické muzeum Příbram, přír. č. 1/2021.

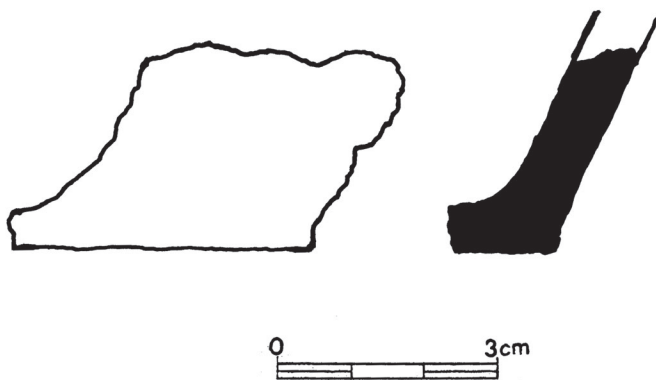
Dosavadní nálezy na území obce

Nejstarší známé nálezy z intravilánu obce pocházejí z pozdního halštatu. Na zahradě čp. 28, situované pod barokní farou, byly v r. 1940 (či dříve?) odkryty žárové hroby (*Sklenář 1990*, 41, č. 169/1d, s lit.). Patrně v druhotné poloze byl u rybníka Návesník nalezen pozdně halštatský

bronzový náramek (*Sklenář 1990*, 40, č. 169/1b). Římská mince, ve starší literatuře někdy uváděná z Počepic, pochází s velkou pravděpodobností z Počeplic, okr. Litoměřice (*Militký 2013*, 236, č. 566; srov. *Sklenář 1990*, 40, č. 169/0b).

Podchyceny byly zprávy o dalších nálezech, ale tak neurčité (vyjma hlášení E. Soudské z let 1957 a 1959, viz níže), že nelze rozhodnout, zda se jednalo o nálezy

středověkého či pravěkého stáří, ani zda se jednalo o sídliště či pohřebiště (*Sklenář 1990*, 40–41). Ze záznamů je však zřejmé, že současná zástavba (zvláště jádro obce) stojí z velké části na osídlení z pozdní doby halštatské a raného středověku.



Obr. 4. Počepice, zlomek keramiky. Kresba V. Machačová.

Abb. 4. Počepice, Keramikfragment. Zeichnung V. Machačová.

Od řadového pohřebiště k farnímu hřbitovu

První bezpečné doklady o existenci zdejšího raně středověkého osídlení přinesl drobný záchranný výzkum řadového pohřebiště v r. 1957 pod vedením E. Soudské. V souvislosti s pokládkou vodovodu¹ zde byly před domem čp. 8 odkryty dva náhrobní kameny, z nichž první byl již před příjezdem E. Soudské odstraněn a pod ním ležící kostra zničena.² Výzkum se tedy týkal pouze druhého pohřbu (2/1957). Po odstranění plochého náhrobního kamene (ležel v hloubce 100 cm, jeho délka byla 150 cm), ležícího Z-V, byla pod ním odkryta kostra starší ženy (senilis) v natažené poloze s rukama podél těla a výšce postavy 153 cm. Antropologická analýza dodatečně zjistila také přítomnost dvou zlomků kostí dítěte zemřelého ve věku asi 4–5 let.³ E. Soudská ve svém prvním hlášení uvedla, že „u kostry byl zlomek mincičky“⁴, kterou však nedokázala určit a poté „se“ nejspíš ztratila, neboť o dva roky později v náleзовé zprávě už minci nezmiňuje a naopak tvrdí, že kostra „byla bez milodarů“.⁵

Další náhrobní kameny byly zdokumentovány až při výzkumu v roce 2017, kdy v těsném sousedství kostela Narození sv. Jana Křtitele byla odkryta skupinka tří náhrobních kamenů, stejného typu, jaký byl zaznamenán u čp. 8 v r. 1957 (*obr. 5*). Ze vzorku, odebraného z prvního náhrobníku, bylo možno určit, že všechny náhrobníky byly vyrobeny z místní žuly (sděle-

¹ Jednalo se nejspíše o nějaký soukromý vodovod, protože veřejná síť není dosud v obci zavedena.

² Takto je výzkum lokalizován v hlášení čj. 1742/1959-mapka. K. Sklenář naproti tomu výzkum lokalizuje na zahradu p. Kubička (ppč. 993), což je nejspíš součást čp. 8 (*Sklenář 1990*, 41, č. 169/1g). Ze zprávy E. Soudské však není jasné, zda oba hroby byly odkryty na jednom místě, či nikoliv.

³ Antropologická analýza čj. 1742/1959 (H. Palečková).

⁴ Čj. 4362/1957. Jen pro úplnost uvádíme, že stejné jednací číslo má hlášení, které rovněž napsala E. Soudská, tentokrát o výzkumu v Krašovicích (za poskytnutí zprávy děkujeme J. Podhorskému z Archeologického ústavu v Praze, za ostatní podklady a konzultaci pak T. Kroftovi a M. Starcové tamtéž).

⁵ Čj. 1742/1959.



Obr. 5. Počepice, severozápadní nároží lodě kostela Narození sv. Jana Křtitele, část náhrobního kamene 1/2021. Foto R. Korený.

Abb. 5. Počepice, Nordwestecke des Kirchenschiffs, mit einem Teil des Grabsteines Nr. 1/2021. Foto R. Korený.

ní mineraloga P. Škáchy z Hornického muzea Příbram). Je to zajímavé, neboť vedle žuly je v místě hojně doložen i vápenc, který byl v minulosti dokonce těžen v blízkosti kostela, ale pro své vlastnosti nebyl patrně vhodný k opracování do větších bloků (*Kratochvíl 1962*, 181). Žulové náhrobky (včetně bazaltu) jsou v Čechách známé z osmi pohřebišť, z vápence pak ze dvou lokalit (*Podhorský – Drnovský 2017*).⁶ Žulové desky měly shodnou orientaci Z-V a pod náhrobky 1 a 3 byly zjištěny části koster.

E. Soudská v obou zprávách také zmínila, že podobné náhrobní kameny se nacházejí na blízkém hřbitově u kostela Narození sv. Jana Křtitele, bohužel je blíže nepopsala a ani přesněji nelokalizovala. Z nejasně formulovaného textu nelze určit, zda se jednalo o kameny tehdy (či dříve) viditelné na povrchu hřbitova, anebo kameny příležitostně nalázané při kopání hrobových jam. Během výzkumu v r. 2017 se na současném povrchu hřbitova další náhrobky zjistit nepodařilo. Teprve ve dnech 25. 2. a 1. 3. 2021 byl pod JZ rohem lodě zjištěn a zaměřen vyčnívající plochý kámen přibližně Z-V orientace, který byl dříve přehlédnut (č. 1/2021). Kámen je po stranách hrubě opracován, plochý a strukturou materiálu zcela odpovídá žulovým náhrobkům u severní věže. Zjistitelná tloušťka činila nejméně 20 cm, šířka 45 cm a viditelná délka 40 cm (*obr. 5*). Je pravděpodobné, že i tento kámen je *in situ*, což by vedle orientace naznačoval též výsledek srovnávacího výškopisného měření s náhrobky u severní věže. Kámen byl částečně překryt v roce 1790, kdy loď byla prodloužena západním směrem asi o 5,5 m (*Podlaha – Šittler 1898*, 78; *Habart 1994*, 235).

⁶ Jsou to: Cheb (8x), Kolín (1x), Radomyšl (21x), Strakonice (1x), Týnec nad Sázavou (min. 2x), Volyně (min. 3x), Zdechovice (5x), Žatec (1x). Kromě toho fonolit (znělec): Most (asi 30x). Náhrobníky z vápence: Lovosice, pol. u plynárny, Radomyšl.

Podívejme se nyní na vypovídací možnosti získaných dat. Z hrobu 2/1957, překrytého kamennou deskou, pochází zlomek mince, což je pro stanovení jistějšího data (nikoliv však počátku pohřbívání) velmi významný detail. Je samozřejmě otázkou (kterou už nejspíš nezodpovíme), zda mince byla do hrobu vložena v uvedeném stavu, či k její fragmentaci došlo až postdepozičními procesy. Je však zajímavé, že v soupisech mincí z Čech a Moravy jsou jejich zlomky vázány na hroby, datované zejména do doby kolem poloviny až druhé poloviny 11. století (*Marethová 2008*, tab. 1)⁷. Zdá se tedy, že zlomek mince odkazuje zde pohřbenou ženu hypoteticky do intervalu druhé poloviny 11. až počátku 12. století, kdy vkládání mincí do hrobů na řadových hřbitovech současně dosahuje svého maxima (*Klápště 1999*, 776). S koncem pohřbívání na řadových hřbitovech tato praktika nekončí, přetrvává na kostelních hřbitovech do 13. století a ojediněle se vyskytuje až do 16. století (*Klápště 1999*, 776, tab. 1; *Marethová 2008*, 11; *Schejbalová 2011*; *Bartošková 2013*, 130).⁸

Monolitické náhrobky se objevují od 10. století, optimum jejich výskytu je v 12. století, byť sporadicky se vyskytují ještě v 13. století (k datování *Podhorský – Drnovský 2017*). Na Sedlčansku i Sedlecku se stále jedná o jediný doklad užití náhrobních desek, nejbližší nálezy jsou až z Chotovin, Benešova a Týnce n. Sázavou (*Podhorský – Drnovský 2017*, obr. 1).⁹ Můžeme tedy shrnout, že s počátkem pohřbívání na zdejším řadovém pohřebišti můžeme počítat už v 11. století. Z publikovaných přehledů také plyne, že kombinace mince s náhrobní deskou je velmi vzácný případ a lze jen litovat, že mince z hrobu 2/1957 se ztratila.¹⁰

Tři (nebo dokonce čtyři?) místa s náhrobními kameny dávají těž hrubou představu o velikosti zdejšího řadového pohřebiště. Vzdálenost mezi hrobem 2/1957 a hroby z r. 2017 činí 40 metrů, vzdálenost mezi náhrobním kamenem 1/2021 pod JZ rohem lodě a oběma skupinami náhrobků je 24 a 56 metrů což představuje plochu minimálně 1000 m² (*obr. 6*).

⁷ Čechy: Malé Březno, hr. 22. Morava: Kupařovice, hr. 3, Přízřenice, Vícemilice, hr. 50, 115, Zborovice, hr. 11, 22.

⁸ V této souvislosti jen zmíníme nález polského groše Zikmunda III. Vasy v Krásné Hoře, údajně z hrobu (*Boháč 1979*, 70); podle starší zprávy byl asi v r. 1958 v Obděnicích v blízkosti kostela (a mimo současný hřbitov) nalezen v kostrovém hrobě „zlatý peníz“ (NZ 4006/1978, L. Jansová).

⁹ V literatuře jsou ovšem zaznamenány lokality, u kterých popisy nálezových okolností dovolují uvažovat i o dalších regionálních případech (např. Zalužany: *Sklenář 2011*, 369 /nedopatřením okr. Písek/).

¹⁰ S raně středověkou etapou osídlení obce se pojí zpráva o velké esovitě záušnici, kdysi údajně nalezené v Počepicích a uložené v sedlčanském muzeu (Archiv nálezových zpráv ARÚ Praha, čj. 969/1946). Zpráva jen obecně odkazuje na zdroj informace – měl jím být některý ze tří vydaných svazků od Č. Habarta „Sedlčansko, Sedlecko a Voticko“. *Karel Sklenář (1990, 40, 169/1c)* sice tuto citaci upřesňuje (*Habart 1925*, 280), problém je, že taková informace na uvedeném (a ani jiném) místě tohoto díla není. Rukopis 1. svazku Habartovy práce (nazvané „Dějiny Sedlčanska I. Soudní okres sedlčanský“), který byl kdysi uložen v sedlčanském muzeu, není podle sdělení D. Hrocha (M Sedlčany) dostupný. Za daného stavu nelze o věrohodnosti informace definitivně rozhodnout, je možné, že se jedná jen o virtuální nález (srov. *Sklenář 1984*, 22–23 – záušnici v muzeu neeviduje; *Sklenář 1990*, 40). Záušnice z čj. 969/1946 si v následujících letech našla cestu do literatury. Z tohoto zdroje a z hlášení E. Soudské z r. 1957 o výzkumu jednoho hrobu u čp. 8 (tedy mimo hřbitov!) a její nejasné zmínky o náhrobcích na blízkém hřbitově, vznikl záhy konstrukt o hrobech s esovitými záušnicemi, překrytých kamennými deskami (!) (*Hejna 1964*, 218: bez odkazu na zdroj; *Boháč 1978*, 21: hroby datoval do 10.–11. stol. (!); *Sklenář 1990*, 40, č. 169/1c; *Podhorský – Drnovský 2017*, 392). Za konzultaci v této věci děkujeme K. Sklenářovi, za ochotu zpřístupnit první vydání Habartova díla a další literatury děkujeme V. Smolové a K. Jobkové Habrové v SOA v Praze – SOA Příbram; za pomoc a konzultaci v této věci D. Hrochovi z Městského muzea v Sedlčanech a poskytnutí literatury J. Kypťovi z NPÚ-ÚOP středních Čech v Praze.



Obr. 6. Počepice, plán s hroby 2/1957, 1–3/2017 a 1/2021; šedou předpokládaná minimální rozloha řadového pohřebiště. Mapový podklad ČUZK, upravil R. Korený.

Abb. 6. Počepice, Plan mit den Gräbern 2/1957, 1–3/2017 und 1/2021; grau markiert ist die angenommene kleinste Fläche des Reihengräberfeldes. Kartenunterlage ČUZK, bearbeitet von R. Korený.

Výše jsme načrtli možnou dobu založení a minimální plochu řadového pohřebiště. Nejpozději na konci 13. století došlo k podstatné změně – na jeho místě byl podle současných poznatků postaven malý, raně gotický farní kostel Narození sv. Jana Křtitele na nepravidelném půdorysu (Mencl 1962, 239). Patrně současně s ním byla postavena i ohradní zeď na oválném půdorysu (pravděpodobně s obrannou funkcí), která nově vymezila (zmenšila) a uzavřela dosud volně přístupnou plochu hřbitova. Moderní podrobný stavebně-historický průzkum kostela však chybí, nelze proto vyloučit, že stavba kostela proběhla dříve, snad ještě v pozdně románské fázi. Na tuto eventualitu odkazuje zejména první zmínka o vsi k r. 1219 (Ztíbor z Pocepizs; Smolová 2019, 12–15), jejíž polohu v době trvání řadového hřbitova stále neznáme (srov. Sklenář 1990, 40–41).

Na severovýchodní straně se ke kostelu přimyká věž, doba její výstavby však není zatím jasná; předpokládá se, že se tak stalo nejpozději v druhé polovině 14. století. Při její stavbě byly do základů částečně zahrnuty také náhrobky 2/2017 a 3/2017. V blízkosti prvního náhrobku byl také nalezen zlomek dna keramické nádoby. Pro jeho posouzení je nutno vzít v úvahu, že Sedlčansko se svým charakterem vývoje keramické sekvence řadí spíše k tradicím jihočeského středověkého hrnčířství než ke středočeským či pražským (*Kašpar – Smejtek 1997*, 445–459; *Vařeka 1998*, 123–137). Podle analogií z keramických souborů z Křepenic (*Smejtek – Kašpar 1997*, 449–454), Vysokého Chlumce (*Machačová 2009*, 46–61), Rožmitálu pod Třemšínem (*Smejtek – Nováček 1993*, 190–193), Těchařovic (*Nováček – Hlaváček 1994*, 82–84, 86–87, 88–90), zaniklé vsi Otětičky (*Bláhová-Sklenářová 2010*, 412–414) či některých podobně datovaných souborů z městského prostředí jižních Čech (např. *Čapek 2010*; *Čapek – Čekalová – Říha 2013*, 526–531, 539) lze tento zlomek řadit nejspíše do druhé poloviny 13. až první poloviny 14. století. Keramický fragment tedy s pohřebištem nesouvisí, neboť ukládání nádob do hrobů končí v průběhu 10.–11. století (např. *Sláma 1977*).

Výše popsaná stavební, kulturní a správní proměna hřbitova souvisí s postupnou reorganizací církevní správy v Čechách, realizovanou postupně už během první poloviny 12. století¹¹ a obecně dovršenou asi až počátkem 13. století (*Bohác 1978*, 30, pozn. 8, 10, 12).

Řadové hřbitovy a farní kostely v povodí Brziny

V povodí řeky Brziny lze možnou proměnu řadového pohřebiště ve farní hřbitov pozorovat také v Obděnicích, od diskutovaných Počepic vzdálených jen necelých pět kilometrů jižním směrem. Patrně v r. 1943 byl při rozšíření stávajícího hřbitova nalezen kostrový hrob a s ním i velká bronzová záušnice s dvěma esovitými kličkami (*Sklenář 1990*, 39, č. 141/1a). Podle zaznamenané velikosti¹² ji lze datovat do 12. století (*Krumphanzlová 1974*, 55, 60, obr. 1; *Bubeník 1988*, 62–63; *Nechvátal 1999*, 121; *Štefan 2009*). Předpokládáme, že uvedený hrob byl pozůstatkem řadového pohřebiště, na kterém byl s jistým časovým odstupem patrně v první čtvrtině 13. století postaven pozdně románský farní tribunový kostel Nanebevzetí Panny Marie a zřejmě i ohradní zeď, která dosavadní plochu hřbitova (výrazně?) zmenšila (*Podlaha – Štitler 1898*, 65–68; *Kypta – Nachtmannová – Veselý 2013*, 6). Soudobé sídliště s velkou pravděpodobností dokládají keramické zlomky z konce 12. a průběhu 13. století, získané na místě bývalého domu čp. 10, od kostela vzdáleného asi 130 m (*Dohnal a kol. 2001*, 733). S datováním počátků pohřbívání, přinejmenším do druhé poloviny 12. století, částečně korespondují též údaje v písemných pramenech (r. 1219 – Martin z Obděnic a Obiden z Petrovic; *Bohác 1978*, 50–51, pozn. 19; *Kypta – Nachtmannová – Veselý 2013*, 5)¹³.

Další doklady přeměny řadových pohřebišť ve farní hřbitovy v rámci vymezeného území jsou zatím jen hypotetické a vycházejí z datování farních kostelů, nových sídlištních nálezu

¹¹ Jako ilustraci uvedené změny uvádíme Vrbno u Mělníka. Zdejší řadové pohřebiště z 12. století s nálezy kamenných náhrobků a četnými mincemi v hrobech pak v polovině 12. století doplnila stavba farního kostela Povýšení sv. Kříže s hřbitovní zdí (*Klápště 1999*, 801–802; *Sommer 2005*; *Štefan – Varadzin 2005*; 2014).

¹² Velikost 67 x 62 mm, průměr drátu 3 mm. Nález podchytil B. Dubský, který záušnici poté poslal do Archeologického ústavu v Praze, přír. č. 145/43; rozměry zaznamenal M. Šolle (*Sklenář 1990*, 39).

¹³ Citování autoři na základě nové stavební analýzy obděnického kostela a písemných pramenů se spíše kloní k variantě, že stavbu realizoval Martin z Obděnic (r. 1219; srov. *Merhautová 1971*, 180).

a nejstarších písemných údajů. V Petrovicích je nejstarší fáze farního kostela sv. Petra a Pavla zatím přibližně datována do doby kolem r. 1300 (*Mencl 1962, 239*), byť podle nejstarších písemných zmínek lze v místě předpokládat osídlení, a tedy i (hypoteticky) řadový hřbitov, už ve 13. století (viz výše Obděnice). V Krásné Hoře bylo raně středověké sídliště zjištěno severně od města, ve vzdálenosti asi 600 m od farního kostela sv. Mikuláše (situovaného na západním okraji náměstí), jehož původní stavba je rovněž kladena do doby kolem r. 1300 (*Boháč 1978, 37; Habart 1994, 52*). Nejnovější výzkum dokládá existenci osídlení také ve východní části náměstí už v 13. století.¹⁴ Z uvedeného je patrné, že reorganizace církevní správy byla v povodí Brziny ukončena asi až na přelomu 13./14. století.

Závěr

V příspěvku jsou shrnuty nálezy hrobů s kamennými náhrobkami z r. 1957, drobného výzkumu z r. 2017 a průzkumu v r. 2021 u kostela Narození sv. Jana Křtitele v Počepicích. Celkem už známe šest náhrobků z tří (čtyř?) poloh, patrně všechny se dochovaly *in situ*. Nejméně čtyři náhrobníky byly ze žuly, všechny s orientací Z-V. V hrobě 2/1957 byl také zlomek mince. Výsledek analýzy dovolily stanovit počátek pohřbívání na řadovém pohřebišti už do 11. století, ovšem s vědomím, že takto stanovená hranice není explicitně doložena. Situace také umožnila přibližné vymezení plochy řadového hřbitova, která činila nejméně 1000 m². Polohu soudobé vsi zatím neznáme. Asi na sklonku 13. století byl na vhodném místě řadového hřbitova postaven raně gotický farní kostel a dosud velký a volně přístupný areál byl zmenšen a uzavřen kamennou zdí, patrně s obrannou funkcí. Stejný případ transformace pohřbívání v povodí řeky Brziny lze předpokládat také v Obděnicích, naproti tomu tento vývoj je v Petrovicích a Krásné Hoře, s ohledem na tamní stav výzkumu, zatím jen hypotetický.

Prameny

- Anonym, 1946:* Počepice. Archeologický ústav Praha, čj. 969/1946.
Jansová, L. 1958: Obděnice. Archeologický ústav Praha, čj. 4006/78.
Soudská, E. 1957: Počepice. Archeologický ústav Praha, čj. 4362/57.
Soudská, E. – Palečková, H. 1959: Zpráva o záchranném výzkumu v Počepicích, ve dnech 22.–24. VIII. 1957. Archeologický ústav Praha, čj. 1742/59.

Literatura

- Bartošková, A. 2013:* Obolus mrtvých a jeho význam pro datování archeologických pramenů, *Archaeologia historica* 38, 129–138.
Bláhová-Sklenářová, Z. 2010: Na periferii periferie: zaniklá ves Otětičky, k. ú. Velké Heřmanice, okr. Benešov, *Archaeologia historica* 35, 405–426.
Boháč, J. 1979: Nálezy mincí na okrese Příbram. In: *Numismatická Příbram*. Příbram, 60–79.

¹⁴ V r. 2020 byla při výzkumu interiéru objektu tzv. tvrze, situované na náměstí, zjištěna vrstva obsahující keramiku z 13. století (*Korený v tisku*).

- Boháč, Z. 1978:* Dějiny osídlení středního Povltaví v době předhusitské, *Prameny a studie* 19. Praha.
- Bubeník, J. 1988:* Slovanské osídlení středního Poohří. Praha.
- Čapek, L. 2010:* Příspěvek k chronologii vrcholně středověké keramiky z Českých Budějovic, *Archeologické výzkumy v jižních Čechách* 23, 239–260.
- Čapek, L. – Čekalová, M. – Říha, J. 2013:* Středověká keramika z Českých Budějovic a možnosti jejího archeometrického studia, *Archaeologia historica* 38, 525–542.
- Dohnal, M. a kol. 2001:* Dohnal, M. – Korený, R. – Koucký, K. – Procházka, L. – Šamata, J., *Obděnice, čp. 4 (okr. Příbram). Dějiny usedlosti ve světle etnografických, archeologických, písemných a paleozoologických pramenů, Archeologie ve středních Čechách* 5/2, 721–738.
- Habart, Č. 1925:* Sedlčansko, Sedlecko a Voticko. Díl I. Sedlčany.
- 1994: Sedlčansko, Sedlecko a Voticko. Díl IV. Sedlčany.
- Hejna, A. 1964:* Krašovice – příspěvek k výzkumu středověké vesnice v Čechách, *Památky archeologické* 105, 219–221.
- Justová, J. 1968:* Nálezové zprávy Archeologického ústavu ČSAV 1955–1964. Archeologické studijní materiály 6. Praha.
- Kašpar, V. – Smejtek, L. 1997:* Archeologická památková péče v žijící vesnici – Křepenice, *Archeologie ve středních Čechách* 1, 445–459.
- Klápště, J. 1999:* Příspěvek k archeologickému poznávání úlohy mince v přemyslovských Čechách, *Archeologické rozhledy* 51, 774–808.
- Korený, R. v tisku:* Výzkumy Hornického muzea Příbram v roce 2020, *Středočeský vlastivědný sborník* 39.
- Korený, R. – Machačová, V. 2018:* Počepice, okr. Příbram, *Středočeský vlastivědný sborník* 36, 109–110.
- Kratochvíl, J. 1962:* Topografická mineralogie Čech V (O-Ř). Praha.
- Krumphanzlová, Z. 1974:* Chronologie pohřebního inventáře vesnických hřbitovů 9. až 11. věku v Čechách, *Památky archeologické* 65, 34–110.
- Kypta, J. – Nachtmannová, A. – Veselý, J. 2013:* Románské jádro a renesanční přestavba kostela Nanebevzetí Panny Marie v Obděnicích na Sedlčansku, *Průzkumy památek* 20/2, 3–28.
- Machačová, V. 2009:* Areál hradu Vysoký Chlumeč v proměnách času a prostředí. Diplomová práce. Filozofická fakulta Západočeské univerzity Plzeň.
- Marešková, B. 2008:* Příspěvek k poznání raně středověkých pohřebišť (zvyk ukládání mincí do hrobů), *Studia Mediaevalia Pragensia* 8, 7–44.
- Mencl, V. 1962:* Středověká architektura na střední Vltavě, *Umění* 10, č. 3, 217–246.
- Merhautová, A. 1971:* Raně středověká architektura v Čechách. Praha.
- Militký, J. 2013:* Nálezy řeckých, římských a raně byzantských mincí v Čechách. 5. století před Kristem až 7. století po Kristu. *Monumenta numismatica* 2. Praha.
- Nechvátal, B. 1999:* Radomyšl. Raně středověké pohřebiště. Praha.
- Nováček, K. – Hlaváček, R. 1994:* Středověké osídlení u Mýslovic, k.ú. Těchařovice, okr. Příbram, *Archeologické rozhledy* 46, 81–96.
- Podhorský, J. – Drnovský, P. 2017:* Raně středověké náhrobníky z Čech, *Archeologie ve středních Čechách* 21, 373–407.
- Podlaha, A. – Šittler, E. 1898:* Soupis památek historických a uměleckých v politickém okrese Sedlčanském. Praha.
- Schejbalová, Z. 2011:* Raně středověká řadová pohřebiště v Plzeňském kraji. Raně středověká pohřebiště v západních Čechách 1. Plzeň.
- Sklenář, K. 1984:* Městské muzeum v Sedlčanech. Katalog pravěké sbírky. Zprávy Československé společnosti archeologické 26. Praha.
- 1990: Pravěké nálezy na Sedlčansku, *Středočeský sborník historický* 17, 5–80.
- 2011: Pravěké a raně středověké nálezy v Čechách do roku 1870. Praha.
- Sláma, J. 1977:* Mittelböhmen im frühen Mittelalter. *Praehistorica* 5. Praha.
- Smejtek, L. – Nováček, K. 1993:* Výsledky archeologického výzkumu na zámku v Rožmitále pod Třemšínem (okr. Příbram), *Castellologica Bohemica* 3, 187–200.
- Smolová, V. 2019:* Petrovice v nejstarších písemných pramenech. In: Smolová, V. (ed.), *Petrovice 1219–2019. Petrovice*, 12–27.

- Sommer, J. 2005: Nové poznatky o stavebním vývoji kostela ve Vrbně u Mělníka, *Archaeologia historica* 30, 413–424.
- Štefan, I. 2009: Příspěvek k chronologii a výpovědním možnostem esovitých záušnic, *Studia Mediaevalia Pragensia* 9, 171–205.
- Štefan, I. – Varadzin, L. 2005: Archeologický výzkum kostela Povýšení sv. Kříže ve Vrbně u Mělníka, *Archaeologia historica* 30, 403–412.
- Štefan, I. – Varadzin, L. 2014: *Super altare in ecclesia tua*. Die Anfänge der Pfarrorganisation in den böhmischen Ländern aus archäologischer Sicht. In: Gringmuth-Dallmer, E. – Klápště, J. – Hasil, J. (Hrsg.), *Tradition – Umgestaltung – Innovation. Transformationprozesse im hohen Mittelalter*. *Prachistorica* XXXI/2, 357–372.
- Vařeka, P. 1998: Proměny keramické produkce vrcholného a pozdního středověku v Čechách, *Archeologické rozhledy* 50, 123–137.

Rastislav Korený – Veronika Machačová: Das Reihengräberfeld bei der Kirche der Geburt Johannes des Täuflers in Počepice, Kr. Příbram.

Der Bestattungsplatz bei der Kirche weist Gräber mit Grabsteinen auf, die im Jahr 1957, bei einer kleinen Untersuchung von 2017 (*Abb. 1–3*) und einer Prospektion von 2021 (*Abb. 5*) zutage kamen. Insgesamt wurden sechs monolithische Grabsteine an drei oder vier Stellen entdeckt bzw. identifiziert, die wahrscheinlich alle *in situ* erhalten geblieben sind. Mindestens vier Grabsteine wurden aus lokalem Granit gearbeitet, alle Gräber waren West-Ost orientiert. In Grab 2/1957 befand sich auch ein Münzfragment.

Die Ausdehnung des Gräberfeldes, dessen erste Bestattungen im 11. Jahrhundert vorgenommen wurden, ist auf mindestens 1000 m² zu schätzen (*Abb. 7*). Die Lage des zugehörigen Dorfes ist noch unbekannt, und obwohl aus dem Bereich des heutigen Dorfes eine Reihe von Funden bekannt wurde, können diese heute nicht überprüft werden. Am Ende des 13. Jahrhunderts wurde an einer geeigneten Stelle im Bereich des Gräberfeldes eine frühgotische Pfarrkirche errichtet und mit einer Mauer – vermutlich mit Wehrfunktion – umgeben. Der Nordturm entstand spätestens im 14. Jahrhundert, worauf wahrscheinlich der Bruchteil eines Keramikgefäßes hinweist (*Abb. 4*).

Derselbe Vorgang ist im Flussgebiet der Brzina auch in Obděnice zu erwarten, in Petrovice und Krásná Hora hingegen ist eine vergleichbare Entwicklung aufgrund des dortigen ungünstigen Forschungsstandes noch hypothetisch.

Deutsch von O. Chvojka

Mgr. Rastislav Korený, Ph.D., Hornické muzeum Příbram, Březové Hory 293, 261 01 Příbram VI; koreny-r@muzeum-pribram.cz

Mgr. Veronika Machačová, Hornické muzeum Příbram, Březové Hory 293, 261 01 Příbram VI; machacova-v@muzeum-pribram.cz