

Eduard Droberjar – Balázs Komoróczy (eds.)

ŘÍMSKÉ A GERMÁNSKÉ SPONY VE STŘEDNÍ EVROPĚ (Archeologie barbarů 2012)

Eduard Droberjar – Balázs Komoróczy (eds.)

**ŘÍMSKÉ A GERMÁNSKÉ SPONY
VE STŘEDNÍ EVROPĚ
(Archeologie barbarů 2012)**

**RÖMISCHE UND GERMANISCHE FIBELN
IN MITTELEUROPA
(Archäologie der Barbaren 2012)**

SPISY ARCHEOLOGICKÉHO ÚSTAVU AV ČR BRNO 53

Odpovědný redaktor:

Lumír Poláček

Předseda ediční rady Archeologického ústavu AV ČR, Brno, v. v. i.:

Šárka Krupičková

ISSN 1804-1345

**ŘÍMSKÉ A GERMÁNSKÉ SPONY
VE STŘEDNÍ EVROPĚ
(Archeologie barbarů 2012)**

**RÖMISCHE UND GERMANISCHE
FIBELN IN MITTELEUROPA
(Archäologie der Barbaren 2012)**

Eduard Droberjar – Balázs Komoróczy (eds.)

Knih vyšla jako součást grantového projektu Grantové agentury ČR s názvem „Kořeny a proměny germánské společnosti střední a mladší doby římské ve světle výpovědi žárového pohřebiště Modřice-Sádka“ (č. projektu GA15-20700S) a v rámci programu výzkumné činnosti Archeologického ústavu AV ČR, Brno, v. v. i. na léta 2012–2017.

Vydání publikace finančně podpořila Ediční rada Akademie věd České republiky, Národní 3, 117 20 Praha 1.

Autorský kolektiv:

Jacek Andrzejowski, Igor Bazovský, Tomáš Bek, Zdeněk Beneš, Gabriela Brežňanová, Radoslav Čambal, Martin Černý, David Daněček, Eduard Droberjar, Martin Ďuga, Kristian Elschek, Jakub Halama, Martin Hložek, Pavel Hornik, Milada Hylmarová, Robert Iván, Jan Jílek, Jan John, Maciej Karwowski, Jörg Kleemann, Balázs Komoróczy, Jana Kopřivová, Rastislav Korený, Pavel Kubálek, Piotr Łuczkiwicz, Tomáš Mangel, Mónica Merczi, Andrzej Michałowski, Joanna Münster, Andrea Námerová, Marek Olędzki, Dušan Perlík, Joan Pinar Gil, Agnieszka Reszczyńska, Mirosław Rudnicki, Helga Sedlmayer, Konstantin N. Skvorcov, Milena Teska, Vladimír Turčan, Dagmar Vachútová, Vladimír Varsík, David Vích, Marek Vlach, Petr Zavřel, Michaela Zelíková, Tomáš Zeman, Leszek Ziabka, Jacek Ziętek, Daniel Żychliński.

Recenzenti:

Prof. PhDr. Klára Kuzmová, CSc.

Prof. PhDr. Eduard Krekovič, CSc.

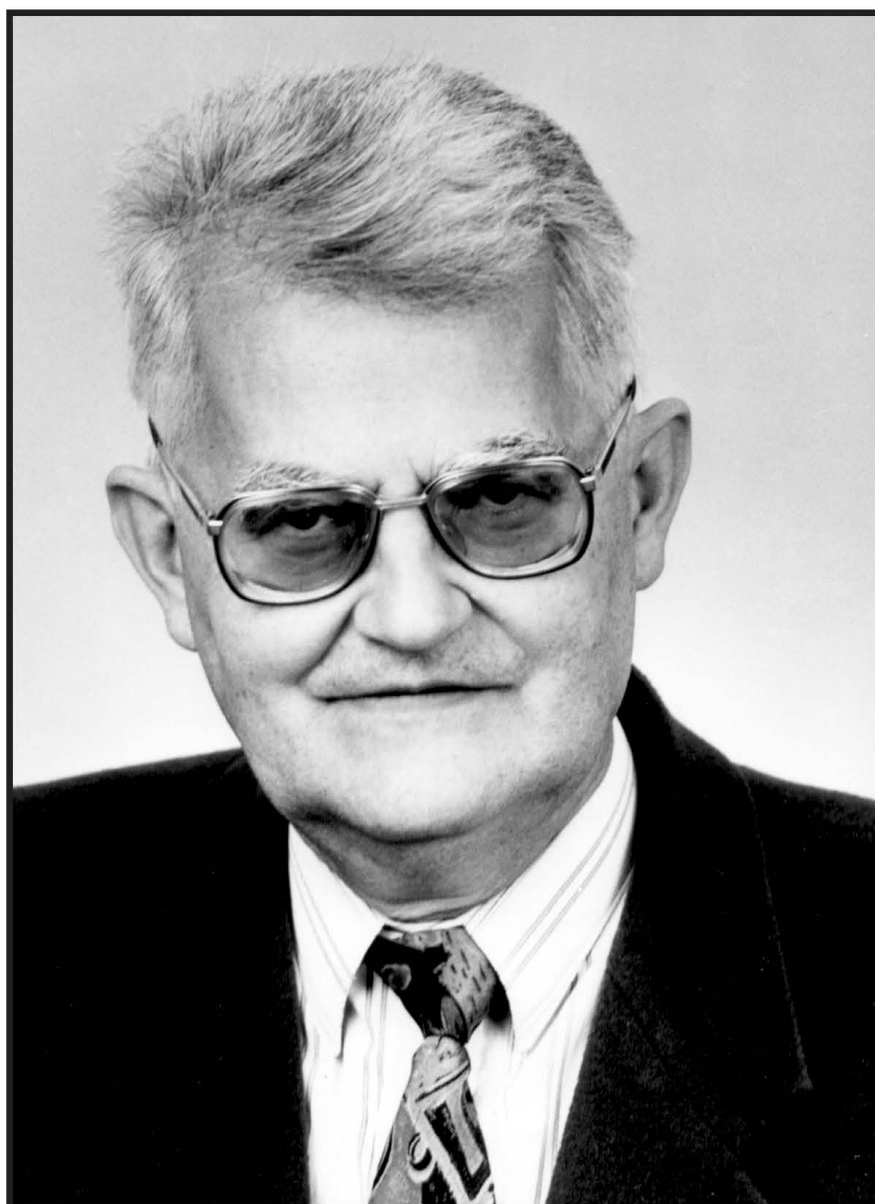
Vědecká rada řady Archeologie barbarů:

Eduard Droberjar, Kristian Elschek, Balázs Komoróczy, Jiří Militký, Maciej Karwowski, Vladimír Varsík

© Archeologický ústav AV ČR, Brno, v. v. i., 2017

ISBN 978-80-86023-63-2

ISSN 1804-1345



PhDr. Titus Kolník, DrSc.

*** 1. 1. 1932 † 26. 11. 2017**

OBSAH

Předmluva	11
<i>Vorwort</i>	12

I. ÚVOD EINLEITUNG

Eduard Droberjar	
K metodám dokumentace a klasifikace spon z doby římské	15
<i>Zu den Methoden der Dokumentation und Klassifikation der Fibeln aus der römischen Kaiserzeit</i>	28

Balázs Komoróczy – Marek Vlach – Michaela Zelíková	
Dokumentace, publikace a interpretace detektorových nálezů na příkladu spon typu Jobst 4F	31
<i>Documentation, publication and interpretation of metal-detector finds as exemplified by Jobst Type 4F brooches</i>	57

II. SPONY Z DOBY LATÉNSKÉ LATÈNEZEITLICHE FIBELN

Gabriela Brežňanová	
Včasnoláténske bubienkové spony v stredoeurópskom priestore.	65
<i>Early La Tène drum fibulae in Central Europe</i>	79

Andrzej Michałowski – Milena Teska – Daniel Żychliński	
Possible interpretations of strongly damaged iron brooches on the example of specimen from Bolechowo 28, Poznań County, Wielkopolskie voivodeship (Greater Poland)	81
<i>Możliwości interpretacji silnie zniszczonych zapinek żelaznych, na przykładzie egzemplarza odkrytego na stan. Bolechowo 28, pow. Poznański, woj. Wielkopolskie</i>	86

Radoslav Čambal	
Spony z neskorej doby laténskej z územia juhozápadného Slovenska s dôrazom na zázemie bratislavského oppida	87
<i>Spätlatènezeitliche Fibeln aus der Südwestslowakei mit dem Schwerpunkt im Gebiet des Bratislavaer Oppidums</i>	102

Maciej Karwowski	
Wschodnioceltyckie brązowe fibule o konstrukcji „pseudo-środkowolateńskiej”	107
<i>Eastern Celtic bronze fibulae of “pseudo-Middle La Tène” construction</i>	123

III. ŘÍMSKÉ SPONY RÖMISCHE FIBELN

Helga Sedlmayer	
Aucissafibeln – Typische Bestandteile der Frauentracht in einem Milieu geringer Romanisierung	129
<i>Spony typu aucissa – typické součásti ženského oděvu v prostředí malé romanizace</i>	141

Mónika Merczi	
Ergänzungen zur Typologie der norisch-pannonischen Flügelfibeln in Nordost-Pannonien anhand der Grab- und Siedlungsfunde von Budaörs-Kamaraerdei Flur	143
<i>Nové poznatky k typologii noricko-panonských spon s křídélky na lučíku v severovýchodní Panonii na základě nálezů z kelto-římského sídliště a pohřebiště v Budaörs-Kamaraerdő důlů</i>	154

Igor Bazovský	
K otázke výskytu noricko-panónskych spôn s křidelkami severne od stredného toku Dunaja	157
<i>Zur Frage des Vorkommens von norisch-pannonischen Flügelfibeln nördlich der mittleren Donau</i>	160

Marek Olędzki – Leszek Ziąbka
Tierkopffibeln – TKF from present-day Poland 163
Fibule ze zwierzęcą główką (tkf) z teritorium dzisiejszej polski 168

Kristian Elsček
Rímske emailové spony zo Slovenska a nové nálezy emailových spôn zo Záhoria 169
Römische Emailfibeln aus der Slowakei und neue Emailfibelfunde vom Záhorie-Gebiet 175

Andrea Námerová
Importy rímskych spôn na sarmatských pohrebiskách v severnom Pričernomorí od 1. storočia po Kr. – 2. storočie po Kr. 181
Imported Roman fibulae on Sarmatian burial sites in the North Pontic Region from the 1st to 2nd century AD 194

IV.
ŘÍMSKÉ A GERMÁNSKÉ SPONY
RÖMISCHE UND GERMANISCHE FIBELN

Eduard Droberjar – Jan John – Petr Zavřel
Římské a germánské spony ze Sedlce a z dalších jihočeských lokalit 199
Römische und germanische Fibeln aus Sedlec und aus weiteren südböhmischen Fundstellen 224

Jörg Kleemann – Piotr Łuczkiwicz – Joanna Münster
Alte und neue Fibelfunde aus Malbork-Wielbark (Polen) 227
Stare i nowe znaleziska fibul w Malborku-Wielbarku (Polska) 248

Vladimír Turčan
Spony z doby římskej zo Stupavy 251
Römerzeitliche Fibeln aus Stupava 255

Martin Černý
Spony doby římské a související nálezy ze sbírky Regionálního muzea v Mělníku 257
Brooches of the Roman Period and related finds in the collection of the Regional museum Mělník 267

Martin Ďuga – Dagmar Vachútová – Tomáš Zeman
Spony z germánského sídliště v Hrubé Vrbce „Za Bařinou“ 269
Brooches from a Germanic settlement in Hrubá Vrbka „Za Bařinou“ 284

Martin Hložek
Rentgen-fluorescenční analýzy spon z laténského a germánského sídliště v Hrubé Vrbce „Za Bařinou“ 286
Energy dispersive X-ray fluorescence analyses of brooches from a La Tène and Germanic settlement in Hrubá Vrbka “Za Bařinou” 288

V.
GERMÁNSKÉ SPONY Z DOBY ŘÍMSKÉ
GERMANISCHE FIBELN DER RÖMISCHEN KAISERZEIT

Robert Iván
Spony 8. série V. skupiny podľa O. Almgrena v stredodunajskej oblasti 291
Fibeln der Gruppe V, Serie 8 nach Oscar Almgren im Mitteldonaugebiet 316

Vladimír Varsík
Niekoľko poznámok k výskytu spôn s hrotitou nôžkou na juhozápadnom Slovensku (skupina Almgren VI,2) 321
Einige Bemerkungen zum Vorkommen der Fibeln mit spitzigem Fuß in der SW-Slowakei (Gruppe Almgren VI,2) 336

Agnieszka Reszczyńska	
Destičkovitá spona ve tvaru kance z Trmic – Ústí nad Labem v kontextu obdobných nálezů	339
<i>Tierscheibenfibel in Ebergestalt aus Trmice – Ústí nad Labem im Kontext ähnlicher Funde</i>	345

Jacek Andrzejowski	
Dwuczęściowe zapinki z podwiniętą nóżką i górną cięciwą. Wariant Spsychówko-Drozdowo	347
<i>Bipartite brooches with returned foot and external chord. Type Spsychówko-Drozdowo</i>	360

Marek Olędzki – Jacek Ziętek	
Typologia, chronologia i rozprzestrzenienie fibul typu A.162 na terytorium kultury przeworskiej	363
<i>Typology, chronology and distribution of A.162-Type fibulae on the territory of the Przeworsk Culture</i>	382

VI.
SPONY Z DOBY STĚHOVÁNÍ NÁRODŮ
VÖLKERWANDERUNGSZEITLICHE FIBELN

Konstantin N. Skvorcov – Mirosław Rudnicki	
The find of a cicada brooch from the area of former Grebieten (today's Okunevo, st. I, Kaliningrad District, Russia)	387
<i>Nález cikádovitě spony z území bývalých Grebieten (dnes Okunevo, náleziště I, Kaliningradská oblast, Rusko)</i>	394

Joan Pinar Gil	
The earliest brooches from clothed inhumations in the territory of the REGNUM TOLOSANUM (CA. 450–500 AD)	397
<i>Nejstarší spony z kostrových hrobů na území Tolosánského království (ca. 450–500)</i>	410

VII.
VARIA
VARIA

Tomáš Bek – Tomáš Mangel – David Vích	
Netypické polohy s doklady laténského osídlení v Novém Městě nad Metují a možnosti jejich interpretace	415
<i>Untypical locations with evidence of La Tène settlement in Nové Město nad Metují and possibilities of their interpretation</i>	428

Jakub Halama	
Severní Morava v době římské a období stěhování národů	431
<i>Nordmähren in der Römer- und Völkerwanderungszeit</i>	469

Zdeněk Beneš	
Obsah jedné starožitnické sbírky, picí rohy a archeologický potenciál zaniklé polohy Sandberk u Kolína	473
<i>Antiquitäten aus Privatbesitz: die Trinkhornbeschläge und das archäologische Potential des zerstörten Fundortes Sandberk bei Kolín</i>	494

Jan Jílek – Jana Kopřivová – Pavel Horník	
Kostrový hrob z pozdní doby římské v Lovčicích, okr. Hradec Králové	497
<i>A Late Roman Period inhumation grave from Lovčice (Hradec Králové district)</i>	512

Milada Hylmarová	
Antropologický rozbor chrupu z kostrového hrobu z pozdní doby římské z Lovčic (okr. Hradec Králové)	514
<i>Anthropological analysis of a set of teeth from a Late Roman Period inhumation grave found in Lovčice (Hradec Králové district)</i>	514

David Daněček – Rastislav Korený – Dušan Perlík	
Zlaté závěsky na pohřebišti z merovejského období v Hostivici-Paloukách, okr. Praha-Západ	515
<i>Goldene Anhänger aus dem Merowingerzeitlichen Gräberfeld von Hostivice-Palouky, Bez. Prag-Westen</i>	522
Pavel Kubálek	
Souhrn výsledků základního antropologického zpracování lidských kosterních nálezů z pohřebišť z období stěhování národů v Hostivici, okr. Praha-západ	525
<i>Results of anthropological research into the Migration Period burial ground in Hostivice (near Prague, Czech Republic)</i>	526
Pavel Kubálek	
Souhrn výsledků základního antropologického zpracování lidských kosterních nálezů z pohřebišť z období raného středověku v Hostivici, okr. Praha-západ	527
<i>Results of anthropological research into the early medieval burial ground in Hostivice (near Prague, Czech Republic)</i>	528

PŘEDMLUVA

„Archeologické poznání minulosti má určité charakteristiky, které nelze pominout. Především je založeno na minulých, mrtvých artefaktech, které archeolog analyzuje, následně v nich hledá struktury a ty pak interpretuje v termínech živého lidského světa. Také vyprávění událostí, které je důležitou komponentou archeologického poznání, je založeno na artefaktech a případných ekofaktech (všeobecně na archeologických pramenech)“

E. Neustupný, Metoda archeologie. Plzeň 2007, str. 16

Spony jsou jednou z nejdůležitějších artefaktových kategorií protohistorické archeologie a jejich role je v procesu poznání barbarských komunit často nezastupitelná. Keltské, římské či germánské spony jsou nápadnými, kvantitativně reprezentativními a morfologicky rozmanitými nálezy, jejichž rozsáhlá škála vypovídacích možností mnohdy převyšuje potenciál ostatních hmotných pramenů. Jsou jedním z opěrných pilířů relativně-chronologických systémů a významně mohou přispívat k bližšímu poznání celé řady aspektů minulých kultur, včetně výrobních procesů, obchodu a jiných forem interakcí, společenské diferenciaci či regionálních proměn módních vln. Všechny tyto atributy od počátku konstituování archeologické vědy motivují obor k neustálému komplexnímu zkoumání spon od heuristické fáze až po moderní aplikace interdisciplinárních přístupů. V posledních letech je navíc archeologie konfrontována s prudkým nárůstem nových nálezů, ať již z množství záchranných terénních výzkumů nebo v důsledku mimořádně rozsáhlé míry detektorového hledání ze strany veřejnosti. Téměř každému archeologovi, který sleduje nové nálezy, se tak do rukou dostávají různé typy keltských, germánských a římských spon. Objevují se nové varianty a deriváty, v méně častých případech i nové typy či předměty (polotovary, formy apod.) indikující lokální výrobní centra. A také se objevují již známé formy v geografických a archeologických kontextech, kde se jejich výskyt dříve vůbec nepředpokládal. Dochází tak k závažným proměnám distribučních map, a také k výraznému obohacení informací o jednotlivých lokalitách. V jejich důsledku se také mění vžitá představa o chronologických aspektech konkrétních areálů či o chorologické a kvantitativní distribuci jednotlivých forem. To vše představuje pro protohistorickou archeologii nové výzvy, nutí ji k zintenzivnění procesu transformace nových nálezů do všeobecně použitelných vědeckých dat a také k revizi léta vžitých interpretačních schémat.

Většina kapitol publikovaných v tomto svazku byla přednesena a v širokém okruhu badatelů diskutována na VIII. Protohistorické konferenci, která se konala v prostorách Univerzity Palackého v Olomouci v roce 2012. Autoři si za cíl kladli shromáždit dílčí skupiny nových nálezů spon z oblasti středoevropského barbarika (Česká republika, Slovensko, Rakousko a Polsko), ale rovněž z okrajových částí Římské říše, resp. z jejich provincií. V jednotlivých kapitolách se pokusili nastínit některé aspekty jejich dokumentace a klasifikace a věnovat se detailní analýze vybraných kategorií. Autoři zde publikují nejen nové nálezové soubory, ale také se věnují různým dílčím analýzám jednotlivých typů nebo skupin spon v dlouhém časovém rozpětí a pod zorným úhlem aktuálního stavu bádání. Publikace je rozdělena do sedmi tematických bloků. Na úvodní texty představující reflexi některých obecných aspektů bádání navazují kapitoly členěné podle časových úseků popřípadě podle provenience spon. Poslední kapitola se tradičně zabývá různými aktuálními tématy protohistorického bádání, přičemž v některých příspěvcích jsou rovněž hodnoceny nálezy spon.

Editoři děkují všem autorům za jejich odborný přínos a rovněž za trpělivost během časové prodlevy mezi odevzdáním textů a jejich zveřejněním, kterou zapříčinila především „klikatá cesta“ sborníku z Olomouce do Brna. Závěrečná příprava této publikace v rámci Archeologického ústavu AV ČR, Brno, v. v. i. se realizovala jako součást řešení grantového projektu GR15-20700S GA ČR „Kořeny a proměny germánské společnosti střední a mladší doby římské ve světle výpovědi žárového pohřebiště Modřice-Sádky“, tisk byl finančně podpořen Ediční radou Akademie věd ČR. Poděkování patří též všem, kteří se na technické redakci, korekturách a sazbě této publikace podíleli.

V letošním roce, ve svých 85 letech, nás opustil Titus Kolník, mimořádná osobnost protohistorické archeologie. Editoři si dovoluují jménem svým i všech autorů připsat tuto publikaci jeho památce.

V Brně, 2017

Eduard Droberjar, Balázs Komoróczy

VORWORT

„Archäologische Erkenntnis der Vergangenheit besitzt gewisse Charakteristiken, die man nicht unbeachtet lassen kann. Sie stützt sich vor allem auf vergangene, tote Artefakte, die ein Archäologe analysiert, anschließend darin nach Strukturen sucht und diese dann in Bezug auf die lebendige Menschenwelt interpretiert. Die Schilderung von Ereignissen, die eine wichtige Komponente der archäologischen Forschung bildet, beruht ebenfalls auf Artefakten und eventuellen Ökofakten (im Allgemeinen auf archäologischen Quellen)“

E. Neustupný, *Metoda archeologie*. Plzeň 2007, S. 16

Fibeln repräsentieren eine der wichtigsten Kategorien der Artefakte im Rahmen der protohistorischen Archäologie und ihre Aufgabe im Prozess der Erkenntnis barbarischer Gemeinschaften ist oft unvertretbar. Keltische, römische oder germanische Fibeln sind auffällige, quantitativ repräsentative und morphologisch verschiedenartige Funde, deren umfangreiche Aussagekräfte oft weit über das Potenzial der anderen materiellen Quellen hinausgehen. Sie bilden einen der Stützpfeiler der relativ-chronologischen Systeme und können auf eine bedeutende Weise zur besseren Erkenntnis einer ganzen Reihe von Aspekten der vergangenen Kulturen beitragen, einschließlich der Herstellungsprozesse, des Handels und anderer Formen der Interaktion, sozialen Differenzierung oder der regionalen Wandlungen von Modewellen. Alle diese Attribute motivieren das Fachgebiet seit Anfang der Konstituierung der archäologischen Wissenschaft zu einer ununterbrochenen komplexen Erforschung der Fibeln von der heuristischen Phase bis zur modernen Applikation von interdisziplinären Ansätzen. In den letzten Jahren ist Archäologie zudem mit einer steilen Zunahme an neuen Funden konfrontiert, die sowohl aus vielen Rettungsgrabungen stammen als auch infolge einer sehr umfangreichen Metalldetektorsuche vonseiten der Öffentlichkeit zutage kommen. Fast jeder Archäologe, der neue Funde nachverfolgt stößt also auf verschiedene Typen von keltischen, germanischen und römischen Fibeln. Auftauchend sind neue Varianten und Derivate, weniger oft auch neue Typen oder Gegenstände (Halbfabrikate, Formen usw.), die auf lokale Produktionszentren hinweisen. Und die schon bekannten Formen werden in geographischen und archäologischen Kontexten gefunden, wo ihr Vorkommen früher gar nicht vorausgesetzt wurde. Es kommt dadurch zu schwerwiegenden Änderungen der Verbreitungskarten und einer erheblichen Bereicherung der Informationen über einzelne Fundstellen. Infolge dessen ändern sich auch die eingebürgerten Vorstellungen von chronologischen Aspekten konkreter Areale oder der chorologischen und quantitativen Distribution einzelner Formen. All das stellt für die protohistorische Archäologie neue Herausforderungen dar, zwingt sie zur Intensivierung des Prozesses der Transformation neuer Funde in allgemein verwendbare wissenschaftliche Daten und zur Revision der jahrelang eingebürgerten Interpretationsschemen.

Die meisten Kapitel in diesem Band wurden im Rahmen der VIII. Protohistorischen Konferenz vorgetragen und in einem breiten Kreis der Forscher diskutiert. Die Konferenz hat im Jahre 2012 in Räumlichkeiten der Palacký Universität in Olmütz stattgefunden. Die Autoren setzten sich zum Ziel, die Teilgruppen neuer Fibelfunde aus dem Bereich des mitteleuropäischen Barbarikum (Tschechische Republik, Slowakei, Österreich und Polen), aber auch aus den Randgebieten des Römischen Reichs, bzw. aus römischen Provinzen, zusammenzubringen. In einzelnen Kapiteln versuchten sie einige Aspekte deren Dokumentation und Klassifikation aufzureißen und einer detaillierten Analyse der ausgewählten Kategorien Aufmerksamkeit zu schenken. Die Autoren publizieren hier nicht nur neue Fundverbände, sondern beschäftigen sich auch mit verschiedenen Teilanalysen von einzelnen Fibeltypen oder -gruppen innerhalb von einer langen Zeitspanne und mit Rücksicht auf den aktuellen Forschungsstand. Die Publikation ist in sieben thematische Bereiche untergeteilt. An die einführenden Texte, die eine Reflexion einiger allgemeiner Aspekte der Forschung darstellen, knüpfen die nach Zeitperioden oder der Provenienz der Fibeln gegliederten Kapitel an. Das letzte Kapitel befasst sich traditionell mit verschiedenen aktuellen Themen der protohistorischen Forschung, wobei in einigen Beiträgen auch Fibelfunde ausgewertet werden.

Die Editoren bedanken sich bei allen Autoren für ihren fachkundigen Beitrag sowie für ihre Geduld während des Zeitabstandes zwischen der Abgabe der Texte und deren Veröffentlichung. Der Verzug wurde vor allem durch den „kurvigen Weg“ des Bandes aus Olmütz nach Brünn verursacht. Die abschließende Vorbereitung dieser Publikation im Rahmen des Archäologischen Instituts der Tschechischen Akademie der Wissenschaften in Brünn realisierte man als einen Teil des Grantprojektes GR15-20700S der Grantagentur der Tschechischen Republik „Wurzeln und Änderungen der germanischen Gesellschaft der mittleren und jüngeren römischen Kaiserzeit im Lichte der Aussage des Brandgräberfeldes Modřice-Sádky“. Der Druck wurde durch den Editionsbeirat der Tschechischen Akademie der Wissenschaften finanziell unterstützt. Der Dank geht auch an alle, die sich an technischer Redaktion, Korrekturen und Satz dieser Publikation beteiligten.

Dieses Jahr verließ uns im Alter von 85 Jahren Titus Kolník, eine besondere Persönlichkeit der protohistorischen Archäologie. Die Editoren gestatten sich in ihrem eigenen Namen sowie im Namen aller Autoren, diese Publikation seinem Andenken zu widmen.

In Brünn, 2017

Eduard Droberjar, Balázs Komoróczy

ZLATÉ ZÁVĚSKY NA POHŘEBIŠTI Z MEROVEJSKÉHO OBDOBÍ V HOSTIVICI-PALOUKÁCH, OKR. PRAHA-ZÁPAD

DAVID DANĚČEK – RASTISLAV KORENÝ – DUŠAN PERLÍK

1. ÚVOD

V letech 2008–2013 realizovalo Středočeské muzeum v Roztokách u Prahy předstihový záchranný archeologický výzkum na stavbě dalších skladovacích hal logistického centra Tulipán Park v lokalitě Hostivice-Palouky, k. ú. Hostivice, okr. Praha-západ. Terénní výzkum byl rozdělen do několika etap, prozatím poslední výzkumná kampaň souvisela s přeložkou železniční trati a budováním jejího podjezdu kvůli napojení části areálu na dopravní infrastrukturu (*Daněček – Smíšek 2011*, 170–172; *2013a*; *2013b*). Vedením výzkumu byli pověřeni D. Daněček a do roku 2012 také K. Smíšek; investorem byla developerská společnost GRONT ČR, s. r. o., člen holandsko-belgické skupiny SEGRO.

Lokalita Palouky se rozkládá na severovýchodním a východním okraji města Hostivice v blízkosti severozápadního okraje Prahy. Ve shora uvedeném období byla odkryta plocha dosahující rozlohy cca 8 ha, situovaná zejména na ppč. 1153/12. Na jihu je vymezena železniční tratí Praha–Kladno (Chomutov), na západě polem vedle hřbitova, na severu místní komunikací vycházející z ulice Nádražní a na východě hranicí s k. ú. Praha-Ruzyně. Novodobé výzkumy v lokalitě probíhají s menšími přestávkami od roku 2001 (stručné souhrny těchto výzkumů viz *Středočeský vlastivědný sborník*, Roztoky, 2002 a dále).

Při zatím posledním výzkumu byly zachyceny ojedinělé sídlištní situace z období staršího a mladšího eneolitu a raného středověku. Většího rozsahu byly naopak sídlištní komponenty z období kultury s lineární keramikou, mladší až pozdní doby bronzové a starší doby železné. Překvapivý objev představuje odkryv části v 16. století zaniklého vrcholně středověkého dvora anebo vsi s tvrzí. Pohřební památky na ploše výzkumu byly značně početné – hroby tvořily téměř třetinu všech odkrytých objektů. Na ojedinělé hroby či malé pohřební skupiny kultury s nálevkovitými poháry, šňůrovou keramikou, zvoncovitými poháry, únětické, knovízské a z mladší doby římské navazují v mladších obdobích tři poměrně rozsáhlé nekropole, které byly prozkoumány v úplnosti.

Nejmladší pohřebiště, situované v západní části ohrazeného areálu zaniklého středověkého dvora anebo vsi, datují skromné nálezy do období časného novověku (17.–18. století). V 74 hrobových jamách bylo uloženo celkem 89 pohřbů, mezi nimiž převládaly pohřby žen

a nedospělých jedinců. Zatím otevřená zůstává otázka, zda se může jednat o epidemický hřbitov, či nikoli.

Druhé pohřebiště pochází z 10. století s možným přesahem do století následujícího. Hlavní pohřební skupinu tvořilo více jak 150 hrobových jam – odkryv posledních cca 10 hrobů je plánován v nejbližších dnech. Další čtyři hroby, které lze díky výbavě označit patrně za bojovnícké, byly situovány na opačné straně pohřebiště z doby stěhování národů (*Daněček – Smíšek 2013a*; *2013b*).

Nejstarší pohřebiště představuje se svými 91 prozkoumanými hroby zatím druhé největší kompletně odkryté pohřebiště z doby stěhování národů v Čechách, po nedaleké lokalitě v Praze-Zličíně (*Jiřík – Vávra 2008*; *Vávra – Jiřík – Kubálek – Kuchařík 2007*), a zároveň dosud největší české pohřebiště z merovejského období z konce 5. a první poloviny 6. století. Osamocený 92. hrob byl zjištěn nedaleko východního okraje skryté plochy. Z nálezů vyzvednutých v roce 2011 stojí za připomenutí 39 keramických nádob, fragmenty bronzových a dřevěných okovaných nádob, minimálně 250 skleněných korálků či korálů rozmanitých tvarů a barev, osm jantarových korálů o celkové váze 48 g, téměř 20 exemplářů bronzových a stříbrných – často pozlacených – šatových spon (esovité, ptačí, klešťovité, s ptačími hlavičkami, s pravoúhlou záhlavní destičkou), závěsky z různých materiálů, drobné starožitné předměty, stříbrné hřeby a hlavice nýtů, několik zdobených kostěných trojdílných hřebenů a hliněné přesleny. Dále množství železných předmětů, které stále čekají na konzervaci, mezi nimi hrají důležitou roli militária – sax, hroty kopí či komponenty štítu (*Daněček – Smíšek – Korený 2014*, 413–416). Průběžně jsou publikovány výsledky výzkumu antropologického materiálu z pohřebiště (*Kubálek 2013*; *2014*).

Jelikož byl v české kotlině intenzivně praktikován po celou dobu stěhování národů nepěkný zvyk vykrádání hrobů, pocházejí z odkryvu tohoto pohřebiště pouhé dva zlaté šperky – závěsky, které jsou předmětem tohoto příspěvku. Jeden z nich však, bohužel, nakonec svému osudu stejně neunikl a dnes je nejspíše ozdobou něčí soukromé sbírky. Protože se však časem podařilo získat alespoň nekvalitní fotografii zcizeného předmětu (*Obr. 1*), o jejíž autenticitě autoři výzkumu i článku nepochybují, vznikla tak potřeba ji představit spolu s dochovaným exemplářem (*Obr. 2*, *Obr. 3*: b) odborné veřejnosti v co možná nejkratší době.



Obr. 1. Hostivice-Palouky, okr. Praha-západ. Luniovitý závěsek z neznámého hrobu HXXX (foto anonym)



Obr. 2. Hostivice-Palouky, okr. Praha-západ. Ledvinovitý závěsek z hrobu H1980 (foto A. Hůlka)

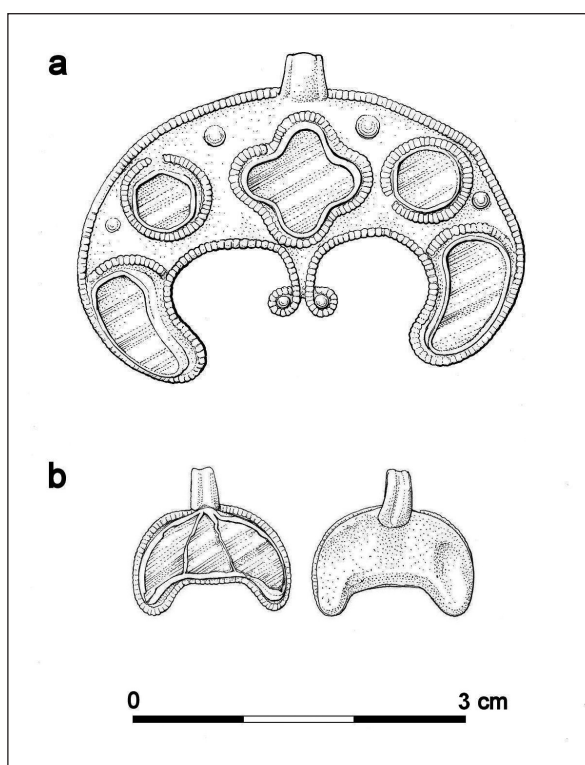
2. POPIS SITUACE A NÁLEZŮ

Hrob HXXX je jedním z 92 odkrytých hrobů, protože ale nejsme s jistotou schopni říci který, označili jsme jej pomocně jako hrob HXXX. O existenci zlatého luniovitého závěsku, který z hrobu pochází, jsme se dozvěděli až z kraje roku 2012 od pracovníků Policie ČR Praha-venkov. Ti obdrželi od informátora sdělení, že mu v Praze nabídl mladý muž ke koupi zlatý luniovitý závěsek za cca 10 000 Kč, který údajně pochází z archeologického výzkumu v Hostivici, konkrétně z germánského hrobu zkoumaného v roce 2011. Informátor vyhotovil pro potřeby pátrání skicu, která se ovšem od později získané fotografie závěsku podstatně liší. Jelikož jsme Policii ČR potvrdili, že uvedená osoba skutečně na výzkumu pracovala jako brigádník, bylo po ní vyhlášeno celostátní pátrání. Když se po čtyřech měsících podařilo Policii ČR pachatele zajistit, doznal se ke zcizení zlatého závěsku, který ovšem tři týdny před zadržením stihl prodat za cca 20 000 Kč další osobě, kterou uvedl do protokolu. Tato osoba při výslechu samozřejmě koupi popřela. Pachatel byl odsouzen, vzhledem k dosavadní trestní bezúhonnosti, ve zrychleném soudním řízení ke dvěma letům podmíněčně a 300 hodinám veřejně prospěšných prací, které vykonal.

Doposud se, bohužel, nepodařilo uspokojivě vysvětlit, jak se brigádník, který nebyl pověřen preparací hrobů, k závěsku dostal. Jeho práce spočívala v transportu zeminy z výplní hrobových jam k plavící lince, na níž teoreticky také mohlo k objevu závěsku dojít.

Na podzim roku 2012 se podařilo autorovi výzkumu získat vytištěnou fotografii (Obr. 1), pořízenou podle všeho mobilním telefonem, která je vedle příznání pachatele momentálně jediným důkazem, že tento unikátní šperk skutečně existuje. Perová kresba vznikla překreslením fotografie (Obr. 3: a)

Závěsek z hrobu HXXX je vyroben ze zlata, má tvar trojcípé lunice s kruhovým podélně nepatrně členěným očkem pro zavěšení umístěným uprostřed horní hrany, krajní cípy lunice jsou oblé, zatažené směrem dovnitř, ze středu spodní hrany vybíhá kratší cíp, zadní



Obr. 3. Hostivice-Palouky, okr. Praha-západ. Závěsky z neznámého hrobu HXXX (a) a hrobu H1980 (b) (kresba M. Černý)

strana závěsku je nejspíše plochá bez výzdoby, přední výzdobná strana je po obvodu lemována jednoduchým filigránem, který se téměř sbíhá na kratším středovém cípu, kde je ukončen jednoduchými kličkami do strany, uvnitř obou kliček je po jedné hladké granulce, střed závěsku zaujímá oblý čtyřcípý (křížový) plochý kámen červenavého zbarvení, zasazený v hladké převýšené přihrádce lemované jednoduchým filigránem, nad bočními cípy kamene po jedné hladké granulce, vedle centrálního kamene je z každé strany umístěn – opět v hladké převýšené přihrádce lemované jednoduchým vždy jednou přerušeným filigránem – jeden o něco menší kruhový plochý načervenalý kámen, pod nímž se u okraje závěsku nachází po jedné hladké granulce, boční cípy lunice jsou opatřeny jedním větším



Obr. 4. Hostivice-Palouky, okr. Praha-západ. Letecký snímek pohřebiště z doby stěhování národů, hrob H1980 vyznačen kroužkem (foto T. Kočí, 10. 9. 2011)



Obr. 5. Hostivice-Palouky, okr. Praha-západ. Hrob H1980 v superpozici s hrobem H2351 (foto O. Tomek)

načervenalým plochým kamenem ledvinovitého tvaru, zasazeným opět v hladké převýšené přihrádce shora lemované jednoduchým filigránem (Obr. 1, Obr. 3: a). Ačkoli není fotografie vybavena měřítkem, předpokládáme na základě analogií, že se délka závěsku pohybuje kolem hodnoty 4 cm (Strachotín cca 4 cm, Dančeny 3–4 cm, Kvarmlose 2,6 cm, Arcy-Saint-Restitue asi 3 cm, Gáva kolem 4 cm).

Hrob H1980 se nacházel v centrální části pohřebiště (Obr. 4), ze severní strany byl narušen výkopem o něco mladšího a podstatně menšího hrobu H2351 (Obr. 5, Obr. 6). Již tak špatně čitelná stratigrafická situace byla navíc komplikována mohutným vkopem vykrádací šachty, která směřovala do střední části hrobu H1980, tedy do oblasti trupu. Podle antropologického posudku P. Kubálka byl v hrobě uložen hlavou k západu v poloze na zádech dospělý jedinec věkové skupiny adultus II (30–40 let). Z kostry zůstaly zachovány pouze malé fragmenty mozkovny a zlomky nejméně osmi zubů. Na bukální straně první a druhé pravé horní stoličky byly zjištěny vrypy. Pohlaví zemřelého jedince nebylo možné antropologickými metodami stanovit.

Tělo bylo uloženo v hrobové jámě V–Z orientace; jáma měřila na délku 2,25 m, na šířku 1,0 m a její dno se nacházelo v hloubce 1,14 m od úrovně skrývky,

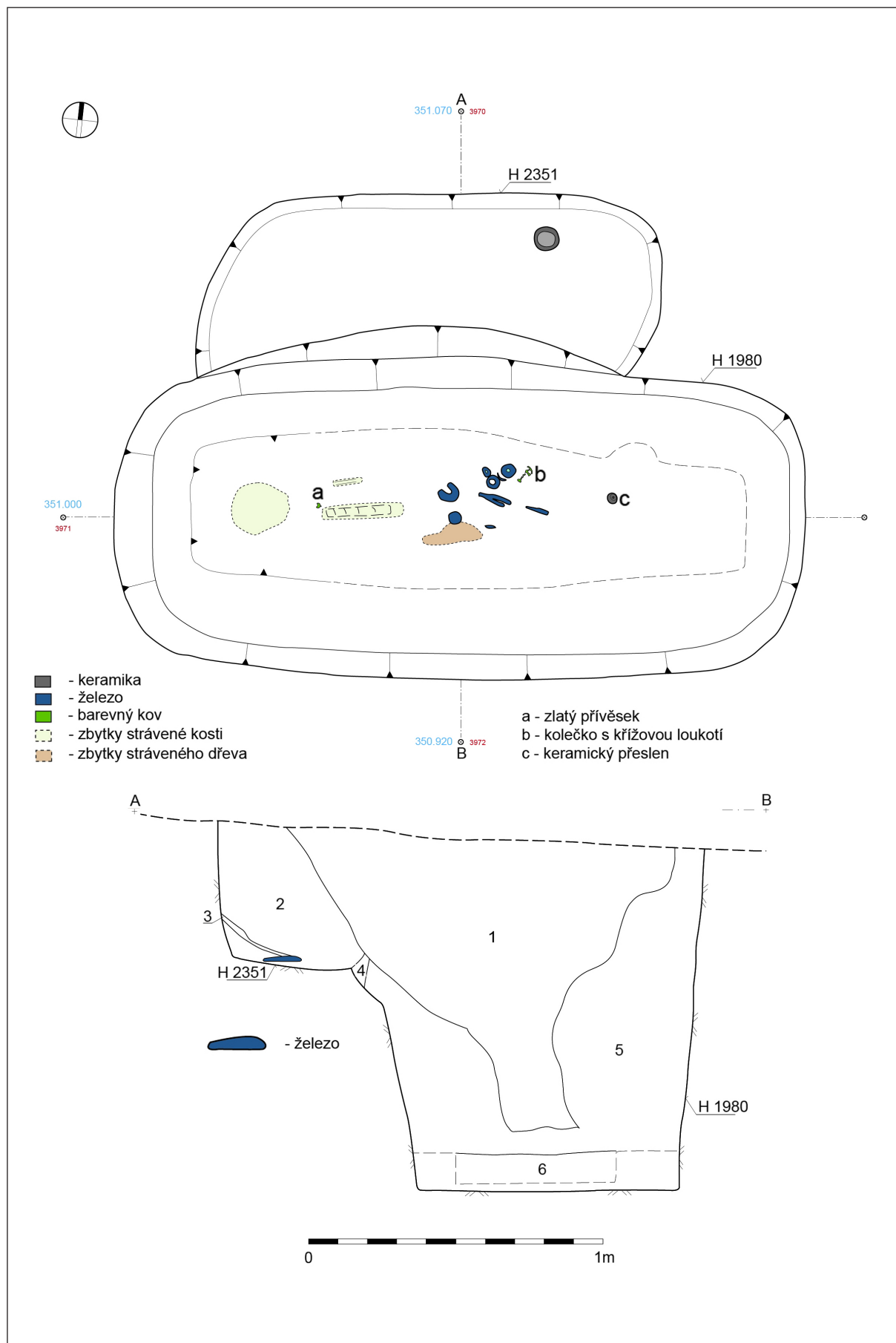
tedy minimálně 1,5 m pod původní úroveň povrchu terénu před zahájením výstavby. Rakev uložená na dně jámy měla délku 1,8 m a šířku 0,5 m. Výplň hrobové jámy tvořily následující vrstvy: 1 – šedohnědá písčito-hlinitá středně ulehlá zemina s četnými úlomky opuky (cca 30 %) velikosti do 2 cm (vykrádací šachta); 5 – tmavá hnědá písčito-hlinitá středně ulehlá zemina prostoupená podložím s úlomky opuky (cca 10 %) velikosti do 2 cm (původní výplň jámy); 6 – tmavá hnědo-černá písčito-hlinitá zemina (výplň rakve). Podloží bylo tvořeno nepravidelnými polohami svahovin ve formě písčitých a prachových hlín nasadajících na navětralé pískovce a jejich eluvium.

Dochovaná hrobová výbava sestávala ze zlatého lunicovitého závěsku se třemi almandiny, který ležel v místech mezi krkem a hrudí, kameny obrácený do země a očkem směrem k nohám (Obr. 6: a). V prostoru kolem nedochované pánve, zejména podél levého boku, se nacházelo přibližně 8–9 železných předmětů, nebo jejich zlomků. Na východním okraji koncentrace železných předmětů se našel rozpadlý předmět z barevného kovu, snad kruhové kování závěsného pásu (cingulum), tvaru kola s křížovou loukotí (Obr. 6: b). V oblasti kolen se našel hliněný přeslen (Obr. 6: c). Podle hrobové výbavy usuzujeme spíše na ženský pohřeb.

Závěsek z hrobu H1980 je vyroben ze zlata legovaného stříbrem a mědí, má tvar dvojcípé lunice anebo ledviny, kruhové závěsné očko členěné podélně žlábkem je připojeno zepředu na střed horní hrany, jeho druhý konec na plochu zadní hladké nezdobené strany, cípy lunice jsou oblé, spuštěné svise dolů, spodní hrana lunice mezi jejími cípy je víceméně rovná, přední výzdobná strana je po obvodu lemována jednoduchým filigránem, či spíše jeho imitací, celou plochu zaujímá hladká převýšená přihrádka dále členěná, dvěma příčkami spuštěnými šikmo dolů od závěsného očka, na tři pravidelná nestejně veliká pole vyplněná načervenalými kameny – almandiny, menší prostřední kámen je tvaru rovnoramenného trojúhelníka, boční kameny mají tvar blízký kruhové výseči (Obr. 2, Obr. 3: b). Rozměry závěsku jsou 14,5 x 10 mm, váha 1,247 g.

3. MATERIÁLOVÁ ANALÝZA ZÁVĚSKU Z HROBU H1980

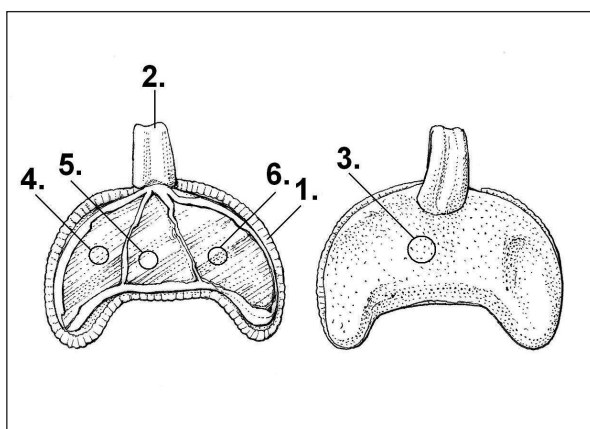
Dochovaný závěsek z hrobu H1980 byl ve Středočeském muzeu podroben 14. 2. 2012 analýze prvkového složení použitého kovu metodou rentgenové fluorescence – ED XRF na přístroji ElvaX Industrial s detektorem s rozlišovací schopností cca 180eV. Zároveň byly měření vystaveny i kameny uvnitř přihrádek, neboť zde byl předpoklad, že se díky naměřenému spektru podaří přesněji charakterizovat surovinu těchto vložek. Lokalizace všech měřených míst viz Obr. 7. Charakteristické záření prvků bylo buzeno Ti rentgenkou. Doba měření byla 120 sekund. Stabilizace výkonu rentgenky byla nastavena tak, aby tok do detektoru byl



Obr. 6. Hostivice-Paloučky, okr. Praha-západ. Půdorys a řez hrobů H1980 a H2351 (kreslil P. Šťastný a S. Jiříčka, digitalizoval O. Tomek)

Předmět	Č. měření	Označení	Fe	Ni	Cu	Zn	Ag	Sn	Au
Au závěsek H1980 Č. s. 14366	1.	bok	1,05		2,23		15,10		81,63
	2.	závěs	0,45		1,52		13,37		84,66
	3.	zadní strana	0,38	0,08	1,49		9,34		88,71
	4.	levý kámen	+++						
	5.	prostřední kámen	+++						
	6.	pravý kámen - naprasklý	+++						

Tab. 1. Hostivice-Palouky, okr. Praha-západ. Procentuální zastoupení detekovaných prvků na jednotlivých místech měření ledvinovitého závěsku z hrobu H1980 (podle D. Perlíka)



Obr. 7. Hostivice-Palouky, okr. Praha-západ. Závěsek z hrobu H1980, lokalizace měření metodou rentgenové fluorescence – ED XRF (podle D. Perlíka)

1900 ± 100 impulsů za sekundu. Byl použit kolimátor velikosti 3 mm, přičemž analyzovaná plocha byla vždy o něco větší. Naměřená spektra byla zpracována programem ElvaX a vyhodnocena za použití modulu bezkalibrační analýzy využívající metody fundamentálních parametrů. Naměřené výsledky jsou shrnuty v tabulce (Tab. 1).

Závěsek z hrobu H1980 byl vyroben ze slitiny zlata. Slitina obsahuje okolo 88% zlata – viz měření na zadní straně závěsku (Obr. 7, č. 3), kde byly nevhodnější podmínky pro analýzu, neboť se jedná o rovný povrch bez výzdoby a dalších materiálů. Slitina byla jednoznačně legována stříbrem a mědí. Na očko závěsku a přihrádky pro kameny byla patrně záměrně použita slitina s nižším obsahem zlata, ačkoli nelze vyloučit, že rozdíly mezi výsledky měření mohou být též způsobeny nehomogenitami použitého kovu.

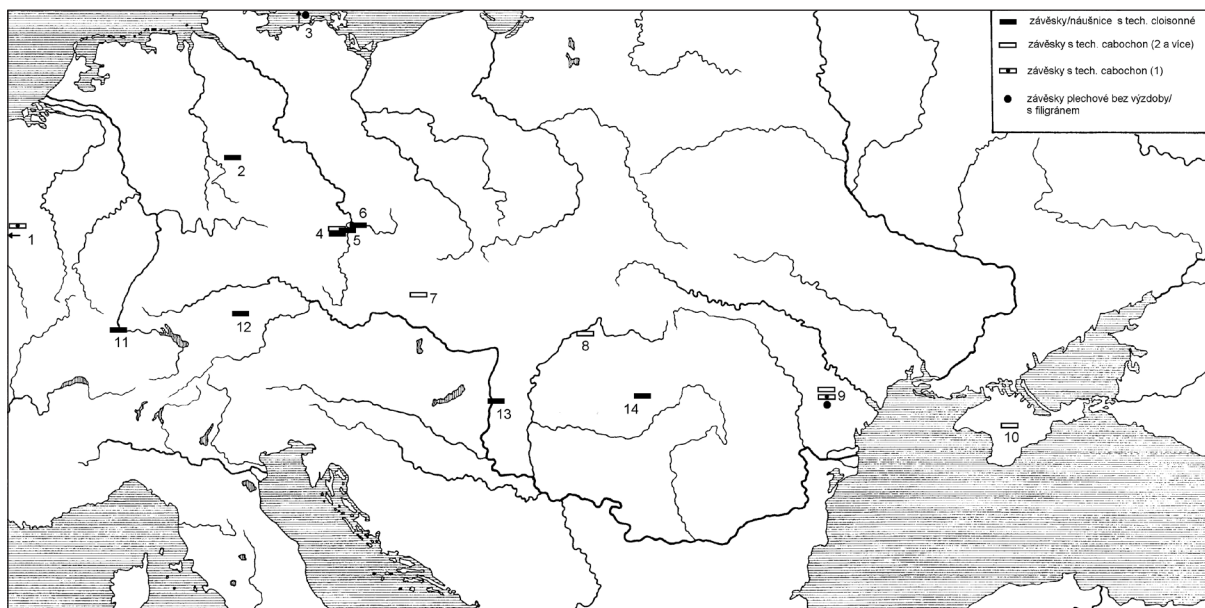
Při analýze výzdobných kamenů nebyl detekován zvýšený obsah alkálií, což napovídá, že se jedná o kámen a ne o sklo. Dále byl detekován výrazně zvýšený obsah železa, což odpovídá minerálu ze skupiny granátů – almandinu, jehož chemické složení je $\text{Fe}_2+3\text{Al}_2[\text{SiO}_4]_3$. Jednoznačně se však nejedná se o pyrop – český granát, jehož chemické složení je $\text{Mg}_3\text{Al}_2[\text{SiO}_4]_3$.

4. ROZBOR NÁLEZŮ

Exemplář z hrobu HXXX (Obr. 1, Obr. 3: a) má jedinečnou paralelu z hrobu 80 v Strachotíně (Čížmář – Geislerová – Rakovský 1985, obr. 5: 11, tab. 1), který autoři výzkumu datují na konec 5. a počátek 6. století, což je z hlediska dnešních znalostí poněkud pozdní datování (stejně tak i zbylého inventáře na pohřebišti). Závěsek s podobně strukturovanou výzdobou pochází z hrobu 279 v Dančeny (Werner 1988, Abb. 15: 1), z Gávavencsellő (dříve Gáva: Annibaldi – Wener 1963, Taf. 44: 6) a patrně z Kerče (Menghin – Springer – Wamers 1987, Abb. I, 16b). Další závěsky jsou už jednodušší a jsou vlastně jakýmsi přechodem k starším nezdobeným plochým závěskům. Jedná se o závěsky z už zmiňovaného pohřebiště v Dančeny, hrobu 64 (Werner 1988, Abb. 15: 2) a z francouzského pohřebiště v Arcy-Sainte-Restitue, hrob 127 (Vallet 1993, fig. 6: 6). Jmenované exempláře se od předchozích liší tím, že v jejich ploše se kromě filigránu uplatňuje zpravidla jen jeden cabochon. Tato technika schází na zlatém, jen filigránem zdobeném závěsku z Kvarmløse (hrob z roku 1891), datovaném podle plechových spon 3. typu do doby kolem přelomu 4.–5. století (Lund-Hansen 1969, 67, Abb. 3–4; Bitner-Wróblewska 2001). Výše uvedené nálezy navazují na jednoduché plechové (zlaté, stříbrné) lunicovité závěsky, hojně rozšířené v mladší a pozdní době římské v dolním Podunají a ve Skandinávii. Jejich výskyt je spojen s dalšími ochrannými předměty (čtvercové závěsky, mušle a pod.: Schulze-Dörrlamm 1986; Werner 1988; k významu lunicovitých závěsků Chorvátová 1998).

Z hrobu H1980 pochází další zlatý lunicovitý závěsek, tentokrát ovšem zdobený technikou cloisonné (Obr. 2, Obr. 3: b).

Do této skupiny lze zařadit prosté půlměsícovité závěsky z dnes neznámého naleziště (Itálie?) z druhé poloviny 5. století (Bierbrauer 1975, Taf. LXII: 2; Kidd 1987, 431, X,3.a). Z téže doby, nebo jen o něco starší, jsou lunicovité závěsky z hrobu 1–2 z Dunapataj-Bödpuszty (Bóna 1991, Farbtaf. XXIX) a z hromadného nálezů v Cluj-Someșeni (Horedt – Protase 1970, Taf. 23-13-18). Do poslední třetiny 5. století spadají lunicovité záušnice (předtím závěsky?) z hrobu 94 v Basel-Kleinhüningen



Obr. 8. Mapa s nálezy lunicovitých závěsků/náušnic 5.–6. století. 1: Arcy-Sainte-Restitue; 2: Mühlhausen; 3: Kvarmløse; 4: Hostivice-Palouky; 5: Praha-„Šárka“; 6: Záluží; 7: Strachotín; 8: Gávavencsellő; 9: Dančeny; 10: „Kerč“; 11: Basel-Kleinhüningen; 12: Ascheim; 13: Dunapataj; 14: Cluj (mapový podklad podle Schulze-Dörrlamm 1986)

(Giesler-Müller 1992, taf. 16: 2, 3). Z našeho území jsou pak známé závěsky z Prahy-Šárky (Korený – Janíková 2011, obr. 1: 1) a Záluží, hrob 16/XI (Svoboda 1965, tab. LXXXIX: 2). Další exempláře pocházejí z hrobu 14 z Mühlhausenu, datovaném do skupiny IIb (Schmidt 1961, Taf. 43b; 1976, Taf. 115: 7a) a z hrobu 254 v Aschheim-Bajuwarenring (530–570), který ztvárňuje dvě spojené, od sebe odvrácené ptačí hlavičky (Gutsmiedl-Schumann 2010, taf. 78: 4). Posledně jmenovaný závěsek je už na rozhraní závěsků lunicovitých a závěsků kombinujících různé zoomorfní a antropomorfní motivy, seskupované do formy jen vzdáleně připomínající lunici, jejichž obliba spadá v západní a střední Evropě do průběhu 6. a 7. století (Lužice, hrob 46: Klanica – Klanicová 2011, Taf. 121: 7).

5. ZÁVĚR

Z pohřebiště v Hostivici-Paloukách, datovaného do mladší doby stěhování národů, pocházejí navzdory vysokému počtu hrobů (92) pouze dva zlaté předměty – lunicovité závěsky, které unikly pozornosti někdejších vykradačů hrobů.

Lunicovitý závěsek z blíže neurčeného hrobu HXXX, zdobený technikou cabochon, je první svého druhu z Čech. Při pohledu na jeho geograficky nejbližší analogii z moravského Strachotína (Čižmář – Geislerová – Rakovský 1985, obr. 5: 11, tab. 1) se lze jen stěží bránit dojmu, že oba závěsky pocházejí z okruhu stejné šperkařské dílny, nebo že byl jeden druhému určitou inspirací.

Naproti tomu je závěsek z hrobu H1980 již třetím lunicovitým/ledvinovitým závěskem zdobeným technikou cloisonné nalezeným v Čechách. Avšak ani předmětů zdobených touto technikou neznáme z území Čech

mnoho (7). Doposud víme jen o ledvinovitém závěsku a prstenu z Prahy-Šárky (Korený – Janíková 2011, obr. 1), ledvinovitým závěsku ze Záluží (Svoboda 1965, tab. LXXXIX: 2), terčovitě sponě z Roudnice nad Labem – Hracholusk (Svoboda 1965, tab. LXXVII: 3), terčovitým závěsku z Prahy-Dejvic, Meilbekovy cihelny (Svoboda 1965, tab. XLII: 1) a trnu přezky z Radonic nad Ohří (Svoboda 1965, tab. LXXX: 5). Proto je každý nový nález zvláště cenným přínosem, a to nejen pro tradiční studium ekonomických, sociálních, kulturně-historických či uměleckých aspektů, ale i často opomíjeným technologickým a materiálovým analýzám – ty zatím pro české nemincovní nálezy z drahých kovů z období závěru 5. a první poloviny 6. století zcela postrádáme.

Pomocí nedestruktivní metody rentgenové fluorescence bylo zjištěno, že zlatý kov použitý na závěsek z hrobu H1980 byl legován stříbrem a mědí. Snížený obsah zlata ve slitině použité na přihrádky a zejména závěsné očko lze zřejmě vysvětlit záměrem o dosažení větší tvrdosti a pružnosti kovu v daném místě. Nadto tato metoda jednoznačně prokázala, že vložky v přihrádkách nebyly vyrobeny ze skla (jak se tu a tam dříve soudilo), ale minimálně v tomto případě z minerálu ze skupiny granátů – almandinu, rozhodně ne však českého granátu – pyropu.

Zlaté/stříbrné lunicovité závěsky jsou součástí skupiny magických předmětů, které se v germánském prostředí začaly šířit ve větším rozsahu v mladší době římské z podunajských provincií. Původní prosté plechové závěsky se počátkem doby stěhování národů mění – uplatňuje se granulace a cabochon, později přihrádková výzdoba. V pátém století jsou lunicovité závěsky nejlépe propracované; samotný motiv lunice je aplikován na náušnicích, sponách či koňském postroji. Současně vedle čistě ledvinovitého tvaru se uplatňuje též škála zoomorfních (např. cikády) a antropomorfních motivů, které v 6. století nakonec zcela převládají.

LITERATURA

- Annibaldi, G. – Werner, J. 1963:* Ostgotische Grabfunde aus Acquasanta, Prov. Ascoli Piceno (Marche), Germania 41, 356–373.
- Bierbrauer, V. 1975:* Die ostgotischen Grab- und Schatzfunde in Italien. Spoleto.
- Bitner-Wróblewska, A. 2001:* From Samland to Rogaland. East-West Connections in the Baltic Basin During the Early Migration Period. Warszawa.
- Bóna, I. 1991:* Das Hunnenreich. Stuttgart.
- Čižmář, M. – Geislerová, K. – Rakovský, I. 1985:* Pohřebiště z doby stěhování národů ve Strachotíně, Památky archeologické 76, 285–307.
- Daněček, D. – Smíšek, K. 2011:* Hostivice, k. ú. Hostivice (př. č. 20/2010), Středočeský vlastivědný sborník 29, 170–172.
- Daněček, D. – Smíšek, K. 2013a:* Hostivice, k. ú. Hostivice (př. č. 4/2011), Středočeský vlastivědný sborník 31, 105–108.
- Daněček, D. – Smíšek, K. 2013b:* Záchraný archeologický výzkum polykulturní lokality Hostivice-Palouky v letech 2008–2012 (okr. Praha-západ). In: Archeologické výzkumy v Čechách v roce 2012, Zprávy České archeologické společnosti, Supplementum 89. Praha, 9–10.
- Daněček, D. – Smíšek, K. – Korený, R. 2014:* Předběžná zpráva o terénním výzkumu pohřebiště z mladší doby stěhování národů v polykulturní lokalitě Hostivice-Palouky, okr. Praha-západ. In: Archeologie barbarů 2011. Sociální diferenciacce barbarských komunit ve světle nových hrobových, sídlištních a sběrových nálezů. Spisy Archeologického ústavu AV ČR Brno 44. Brno, 407–418.
- Giesler-Müller, U. 1992:* Das frühmittelalterliche Gräberfeld von Basel-Kleinhüningen. Katalog und Tafeln. Basler Beiträge zur ur- und Frühgeschichte 11B. Derendingen-Solothurn.
- Gutsmiedl-Schumann, D. 2010:* Das frühmittelalterliche Gräberfeld Aschheim-Bajuwarenring. Materialhefte zur Bayerischen Vorgeschichte A 94. Kallmünz.
- Horedt, K. – Protase, D. 1970:* Ein völkerwanderungszeitlicher Schatzfund aus Cluj-Someșeni (Siebenburgen), Germania 48, 85–98.
- Chorvátová, H. 1998:* K významu lunicových přiveskov z časnostredovekých pohrebisk strednej Európy, Praehistorica 23, 135–140.
- Jiřík, J. – Vávra, J. 2008:* Druhá etapa výzkumu pohřebiště z doby stěhování národů v Praze 5 – Zličíně. In: Droberjar, E. – Komoróczy, B. – Vachůtová, D. (eds.): Barbarská sídliště. Chronologické, ekonomické a historické aspekty jejich vývoje ve světle nových archeologických výzkumů (Archeologie barbarů 2007). Spisy Archeologického ústavu AV ČR Brno 37. Brno, 517–530.
- Kidd, D. S. W. 1987:* Kommentar zum Fund von Domagnano. In: Menghin, W. – Springer, T. – Wamers, E. (eds.): Germanen, Hunnen und Awaren. Schätze der Völkerwanderungszeit. Nürnberg, 428–433.
- Klanica, Z. – Klanicová, S. 2011:* Das langobardische Gräberfeld von Lužice (Bez. Hodonín). In: Tejral, J. – Stuchlík, S. – Čižmář, M. – Klanica, Z. – Klanicová, S.: Langobardische Gräberfelder in Mähren 1. Spisy Archeologického ústavu AV ČR Brno 39. Brno, 225–312.
- Korený, R. – Janíková, R. 2011:* Merovejský závěsek z Prahy-Šárky, Archeologie ve středních Čechách 15/2, 937–940.
- Kubálek, P. 2013:* Results of Anthropological Research of the Migration Period Burial Ground in Hostivice (near Prague, the Czech Republic). In: Bernardová A., – Beneš J., – Pokorný P. (eds.): 9. konference environmentální archeologie – sborník abstraktů. České Budějovice, 46.
- Kubálek, P. 2014:* Předběžné výsledky antropologického výzkumu pohřebiště z doby stěhování národů v Hostivici-Paloukách, okr. Praha-západ. In: Komoróczy, B. (ed.): Archeologie barbarů 2011. Sociální diferenciacce barbarských komunit ve světle nových hrobových, sídlištních a sběrových nálezů. Spisy Archeologického ústavu AV ČR Brno 44. Brno, 419–445.
- Hansen, U. Lund 1970:* Kvarmløsefundet – en analyse af Sösdalastilen og dens forudsætninger, Aarbøger for nordisk oldkyndighed og historie 1969, 63–102.
- Menghin, W. – Springer, T. – Wamers, E. (eds.) 1987:* Germanen, Hunnen und Awaren. Schätze der Völkerwanderungszeit. Nürnberg.
- Schmidt, B. 1961:* Die späte Völkerwanderungszeit in Mitteldeutschland. Veröffentlichungen des Landesmuseums für Vorgeschichte in Halle 18. Halle.
- Schmidt, B. 1976:* Die späte Völkerwanderungszeit in Mitteldeutschland. Katalog (Nord- und Ostteil). Veröffentlichungen des Landesmuseums für Vorgeschichte in Halle 29. Berlin.
- Schulze-Dörrlamm, M. 1986:* Gotische amulette des 4. und 5. Jahrhunderts n. Chr., Archäologisches Korrespondenzblatt 16, 347–355.
- Svoboda, B. 1965:* Čechy v době stěhování národů. Praha.
- Vallet, F. 1993:* Parures féminines étrangères du début de l'époque mérovingienne, trouvées dans le Soissonnais. In: Häbller, H.-J. (ed.): Beiträge vom 39. Sachsensymposium in Caen: 12. bis 16. September 1988. Studien zur Sachsenforschung 8. Hildesheim, 109–121.
- Vávra, J. – Jiřík, J. – Kubálek, P. – Kuchařík, M. 2007:* Pohřebiště z doby stěhování národů v Praze-Zličíně, ul. Hrozenkovská – průběžná zpráva o metodice a výsledcích výzkumu. In: Droberjar, E. – Chvojka, O. (eds.): Archeologie barbarů 2006. Sborník příspěvků z II. protohistorické konference. České Budějovice, 21.–24. 11. 2006. Archeologické výzkumy v jižních Čechách, Supplementum 3/2. České Budějovice, 565–577.
- Werner, J. 1988:* Dančeny und Brangstrup. Untersuchungen zur Černjachov-Kultur zwischen Sereth und Dnestr und zu den 'Reichtumszentren' auf Fünen, Bonner Jahrbücher 188, 241–286.

GOLDENE ANHÄNGER AUS DEM MEROWINGERZEITLICHEN GRÄBERFELD VON HOSTIVICE, BEZ. PRAG-WESTEN

In den Jahren 2008–2013 unternahm das Mittelböhmische Museum in Roztoky u Prahy eine Rettungsgrabung im Vorgriff auf den Bau weiterer Lagerhallen des logistischen Zentrums Tulipán Park am Standort Hostivice-Palouky, Katastergebiet Hostivice, Bez. Prag-Westen. Während der Untersuchung dieser polykulturellen Fundstelle wurde im Jahre 2011 ein in die späte Völkerwanderungszeit datiertes Gräberfeld vollständig untersucht. Trotz einer hohen Anzahl von Gräbern (92) wurden nur zwei goldene Gegenstände gefunden – halbmondförmige Anhänger, die der Aufmerksamkeit der damaligen Grabräuber entgangen sind.

Der halbmondförmige Anhänger aus dem unbestimmten Grab HXXX, der mit der Cabochon-Technik verziert wurde, ist der erste seiner Art aus Böhmen. Die geographisch nächste Analogie stammt aus der mährischen Fundstelle Strachotín. Dieser Anhänger wurde leider im Verlauf der Grabung gestohlen und befindet sich zur Zeit wahrscheinlich in einer Privatsammlung (entweder in der Tschechischen Republik oder im Ausland). Außer dem Bekenntnis des Täters verfügen wir nur über ein nachträglich erworbenes Foto, das leider von sehr niedriger Qualität ist.

Der Anhänger aus Grab HI980 ist der dritte halbmondförmige/nierenförmige und mit der Cloisonné-Technik verzierte Anhänger in Böhmen (Prag-, „Šárka“ und Záluží). Zur Zeit kennen wir aber nur wenige mit dieser Technik verzierte Gegenstände aus Böhmen (7).

Mit Hilfe von zerstörungsfreien Methoden der Röntgenfluoreszenzanalyse wurde es festgestellt, dass das gelbe Metall, aus dem der Anhänger aus Grab HI980 hergestellt wurde, mit Silber und Kupfer legiert ist. Der niedrigere Gehalt an Gold in der für die Zellen und vor allem für die Öse zum Aufhängen verwendeten Legierung zeugt wahrscheinlich von der Absicht, eine größere Härte zu erzielen. Diese Methode bewies gleichzeitig, dass die Einlagen in den Zellen aus einem Mineral aus der Granatgruppe – Almandin – hergestellt wurden, keinesfalls handelt es sich um den Böhmisches Granat – Pyrop.

Goldene/silberne halbmondförmige Anhänger gehören zu einer Gruppe von magischen Gegenständen, die sich im germanischen Milieu in der späten römischen Kaiserzeit in einem großem Ausmaß aus den Donauprovinzen verbreiteten. Die ursprünglichen einfachen Blechanhänger ändern sich am Anfang der Völkerwanderungszeit – Granulierung und die Cabochon-Technik wurden verwendet, später auch Zellenverzierung. Im 5. Jahrhundert sind die halbmondförmigen Anhänger am besten durchgearbeitet und das eigentliche Halbmondmotiv ist auch auf Ohringen,

Fibeln und Pferdegeschirr zu finden. Neben der rein nierenförmigen Form wurde gleichzeitig auch eine ganze Reihe von zoomorphen (z. B. Zikaden) und anthropomorphen Motiven verwendet, die dann im 6. Jahrhundert völlig überwiegen.

Abb. 1. Hostivice-Palouky, Bez. Prag-Westen. Halbmondförmiger Anhänger aus dem unbekanntem Grab HXXX (Foto von Anonymus)

Abb. 2. Hostivice-Palouky, Bez. Prag-Westen. Nierenförmiger Anhänger aus Grab HI980 (Foto von A. Hülka)

Abb. 3. Hostivice-Palouky, Bez. Prag-Westen. Anhänger aus dem unbekanntem Grab HXXX (a) und dem Grab HI980 (b) (Zeichnung von M. Černý)

Abb. 4. Hostivice-Palouky, Bez. Prag-Westen. Luftbild des Gräberfeldes aus der Völkerwanderungszeit, Grab HI980 ist mit einem Kreis markiert (Foto von T. Kočí, 10. 9. 2011)

Abb. 5. Hostivice-Palouky, Bez. Prag-Westen. Grab HI980 in Superposition mit Grab H2351 (Foto von O. Tomek)

Abb. 6. Hostivice-Palouky, Bez. Prag-Westen. Grundriss und Schnitt durch das Grab HI980 und H2351 (gezeichnet von P. Šťastný und S. Jiříčka, digitalisiert von O. Tomek)

Abb. 7. Hostivice-Palouky, Bez. Prag-Westen. Anhänger aus Grab HI980, Lokalisierung der Messungen mit der Röntgenfluoreszenzmethode – ED XRF (nach D. Perlík)

Abb. 8. Karte mit den Fundorten von halbmondförmigen Anhängern, 5./6. Jahrhundert. 1: Arcy-Sainte-Res-titue; 2: Mühlhausen; 3: Kvarmløse; 4: Hostivice-Palouky; 5: Prag-, „Šárka“; 6: Záluží; 7: Strachotín; 8: Gávavencsellő; 9: Dančeny; 10: „Kerč“; 11: Basel-Kleinhüningen; 12: Aschheim; 13: Dunapataj; 14: Cluj (Kartenunderlagen nach Schulze-Dörrlamm 1986)

Taf. 1. Hostivice-Palouky, Bez. Prag-Westen. Prozentuelle Vertretung der identifizierten Elemente an einzelnen Stellen der Messungen des nierenförmigen Anhängers aus Grab HI980 (nach D. Perlík)

(Deutsch von Jan Machula)

MGR. DAVID DANĚČEK

Středočeské muzeum Roztoky u Prahy, Zámek 1, 252 63 Roztoky, CZ, d.danecek@post.cz;
danecek@muzeum-roztoky.cz

MGR. RASTISLAV KORENÝ

Hornické muzeum Příbram, nám. Hynka Kličky 293, 261 01 Příbram VI – Březové Hory, CZ,
koreny-r@muzeum-pribram.cz

Ing. DUŠAN PERLÍK

Středočeské muzeum Roztoky u Prahy, Zámek 1, 252 63 Roztoky, CZ, rentgen@muzeum-roztoky.cz;
konzervace@muzeum-roztoky.cz

Spisy Archeologického ústavu AV ČR Brno 53
Odpovědný redaktor: Lumír Poláček
ISSN 1804-1345

Římské a germánské spony ve střední Evropě (Archeologie barbarů 2012)
Eduard Droberjar, Balázs Komoróczy (eds.)

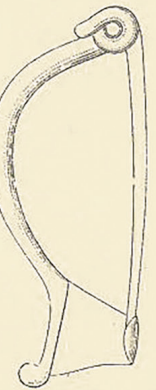
Redakce: Eduard Droberjar, Balázs Komoróczy, Pavla Růžičková, Michaela Zelíková
Technická redakce, sazba, obálka: Pavla Růžičková
Jazykové korektury: Eduard Droberjar, Michaela Zelíková
Překlady a cizojazyčné korektury: Jana Klíčová

Za jazykovou stránku odpovídají autoři kapitol.

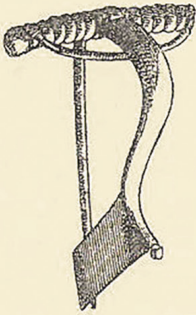
1. vydání

Archeologický ústav AV ČR, Brno, v. v. i., Čechyňská 363/19, 602 00 Brno, www.arub.cz
Tisk: Azu design s. r. o., Bayerova 806/40, 602 00 Brno
Brno 2017
ISBN 978-80-86023-63-2

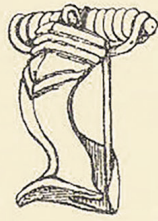
Tafel IX.



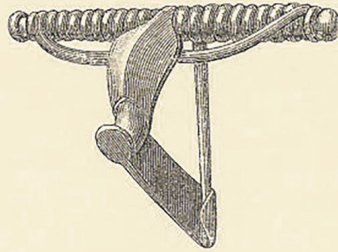
192. Br. Ca $\frac{3}{4}$.



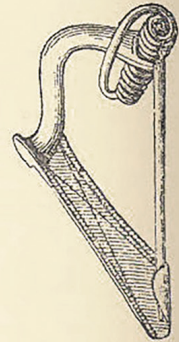
193. Br. $\frac{1}{1}$.



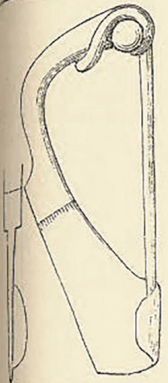
194. Br. $\frac{3}{4}$.



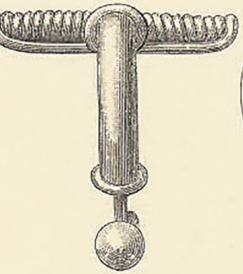
195. Br. Ca $\frac{1}{1}$.



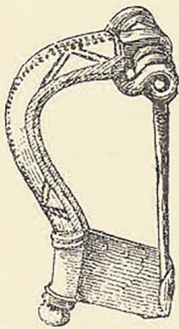
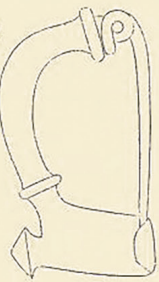
196. Silb. $\frac{1}{1}$.



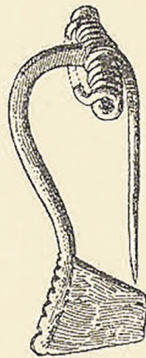
197. Silb. $\frac{1}{1}$.



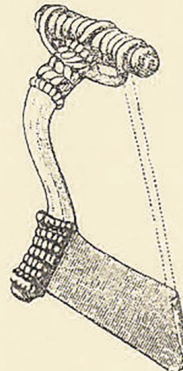
200. Br. $\frac{1}{1}$.



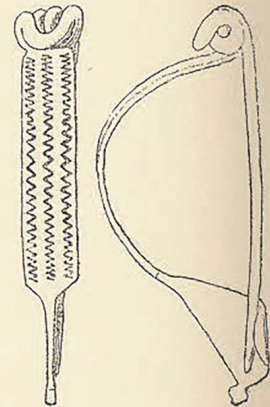
201. Br. $\frac{1}{1}$.



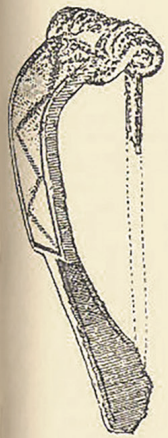
202. Br. $\frac{1}{1}$.



203. Silb. $\frac{1}{1}$.



204. Br. $\frac{2}{3}$.



205. Br. $\frac{1}{1}$.

