



### Miloslav Slabina

Ve stínu dlouholetého působení Miloslava Slabiny v Národním muzeu poněkud zůstává fakt, že mu předcházelo zhruba pět let strávených v Muzeu hlavního města Prahy po boku Norberta Maška. Do archeologického oddělení na Hanspaulku nastoupil na jaře 1963 a záhy se zapojil do záchranných terénních výzkumů prováděných po celé Praze. V letech 1963 a 1965–1966 se podílel na výzkumu hradiště Zámka v Bohnicích. Pod jeho vedením začal v letech 1966–1967 výzkum výšinného sídliště Nad Podhořím v Troji, v němž později pokračovala Marie Fridrichová. Během svého nedlouhého působení v pražském městském muzeu se zčásti podílel také na přípravě výstavy *20 let pražského archeologického výzkumu* – ta měla podle původního záměru svých tvůrců představit nejdůležitější a nejzajímavější poválečné výzkumy, a to u příležitosti zasedání mezinárodního prehistorického kongresu, který se konal v Praze v roce 1966; nakonec byla otevřena v trochu pozmeněné koncepci teprve o tři roky později, ovšem Miloslav Slabina v té době již v městském muzeu nepracoval. Odešel odtud na konci ledna 1968.

\* \* \* \* \*

## LANGOBARDSKÉ ŽENY V ČECHÁCH? K PROBLEMATICE ŽENSKÝCH HROBŮ V 6. STOLETÍ

Rastislav Korený – Michal Kostka

### Úvod

V posledních letech se pomalu začala rozvíjet diskuse na téma etnické příslušnosti populací, pobývajících na území Čech od poslední třetiny 5. až do druhé poloviny 6. století (*Urbanová – Kostka – Korený 2010; Droberjar 2013*). Jednou z možností, jak zodpovědět některé kladené otázky, je prozkoumání výbavy bohatých ženských pohřbů. Postupy interpretace však mohou být různé, a různé tedy mohou být i výsledky. Společným prvkem všech pokusů by měla být podle našeho názoru především analýza pokud možno celého hrobového inventáře a původní dokumentace; zvláště tehdy, chybí-li z hrobů antropologický materiál, což znemožňuje využití současných přírodovědných metod.

V tomto příspěvku se budeme zabývat dvěma ženskými pohřby. V první části je zpřístupněn a zhodnocen obsah dosud řádně nepublikovaného kostrového hrobu nalezeného v roce 1973 v Praze-Hostivaři. V druhé části je pak zhodnocen hrob 26/XXI ze Záluží u Čelákovic<sup>1</sup> (okr. Praha-východ) prozkoumaný v roce 1930 Josefem Schránilem. Jeho analýza je současně reakcí na výše citovaný příspěvek Eduarda Droberjara. Společné pro oba celky je to, že antropologický materiál z hrobů je v současnosti buď nedostupný, nebo se s velkou pravděpodobností nedochoval.

<sup>1</sup> V odborné literatuře je lokalita obvykle uváděna jako Čelákovice-Záluží, avšak v tomto textu se pro zjednodušení vědomě přidržíme tradičního názvu Záluží (u Čelákovic).

## Praha-Hostivař: nálezové okolnosti

Místo nálezu se nachází přibližně 50 m jižně a 100 m východně od jihovýchodního nároží ohradní zdi hostivařského hřbitova, v bezprostřední blízkosti dnešní silniční komunikace K Horkám, přibližně 10–15 m daleko od ní jižním směrem (*obr. 1*). Dříve se v sousedství této polohy nacházela dnes již zaniklá pískovna zvaná Prodos, funkční v letech 1958–1965 a zasypaná někdy v letech 1965–1966 (*Mašek 1976, 18*). V srpnu 1973 zde byla buldozerem při skrývání zeminy pro stavbu nové silnice odkryta lidská lebka. Dělníci ze stavby nález ohlásili na místní oddělení Veřejné bezpečnosti v Hostivaři, které se obrátilo na Helenu Zlámalovou z Katedry antropologie Přírodovědecké fakulty Univerzity Karlovy (*Slabina 1977*). Po jejím sdělení, že nejde o recentní nález, příslušníci VB odjeli; H. Zlámalová posléze sama provedla záchranný výzkum. Vyzvedla předměty z výbavy hrobu a předala je v září téhož roku do Muzea hlavního města Prahy (dále jen MMP; *Zikmundová 1973*). Kosterní pozůstatky odvezla na Katedru antropologie Přírodovědecké fakulty Univerzity Karlovy a písemnou zprávu o nálezů odevzdala v Národním muzeu v Praze. Tři drobné předměty z hrobu odevzdal v MMP samostatně stavbyvedoucí Vojenských staveb M. Petříček (*Fridrichová 1977*). Článek M. Slabiny (*Slabina 1977*) vychází ze zprávy H. Zlámalové, která obsahovala mj. výčet kostí, rozměry lebky a odhad výšky postavy. V archivu nálezových zpráv současného Oddělení pravěku a antického starověku Národního muzea se však její rukopis nepodařilo dohledat (*srv. Sklenář 2003*).<sup>2</sup>

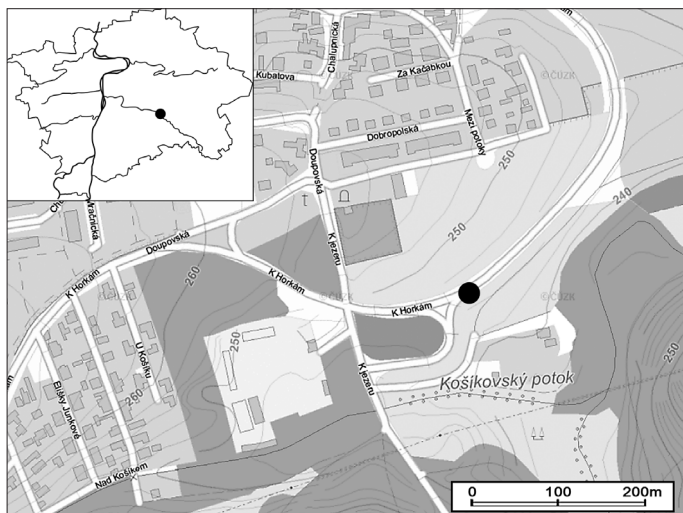
Písemná, kresebná ani fotografická dokumentace se tedy nedochovala, resp. v případě kresebné nebyla zřejmě ani provedena. Jedinými dostupnými dokumenty, zachycujícími okolnosti nálezů, jsou tak publikované zprávy M. Fridrichové a M. Slabiny, který místo výzkumu též dodatečně osobně ohledal (*Fridrichová 1975; Slabina 1975; týž 1977*).

Lokalita se nacházela na svahu sklánějícím se k jihovýchodu, v nadmořské výšce 246–248 m. Svah má jižní orientaci, což s blízkostí vodních toků (Košíkovský potok a Botič) znamenalo příznivou polohu pro osídlení po větší část období zemědělského pravěku. Podloží zde tvoří naplavený říční písek, ornice tvořila obvykle vrstvu 50 cm silnou.

Zřejmě první archeologické nálezy byly získány sběrem ve stěnách bývalé pískovny Prodos a většinou patří kultuře s lineární keramikou (*Mašek 1976, 18*). V roce 1967 byly během výkopů pro plynovod porušeny zahluobené objekty kultur s lineární a vypíchanou keramikou, lengyelské, jordanovské, zvoncovitých pohárů, bylanské a laténské (*Mašek 1976, 18–30*).<sup>3</sup> Další rozsáhlou terénní akcí, prakticky ve stejných místech, byly výkopy pro dva vodovody v roce 1970 (přivaděč Želivka a místní vodovod). Byly odkryty další objekty kultur s lineární a vypíchanou keramikou, jordanovské, michelsberské a kultury zvoncovitých pohárů (*Mašek 1981*), kultury věteřovské (*Fridrichová 1981a*), bylanské (*Fridrichová 1981b*), laténské (sídliště a hrob) a starší doby římské (*Fridrichová 1973*). V roce 1973 byla postavena nová silnice spojující Hostivař s Chodovem, nazvaná K Horkám. Během její výstavby byl zjištěn objekt kultury s vypíchanou keramikou (*Slabina 1977, 219*), další objekty bylanské kultury (*Fridrichová 1981b*) a hrob z doby stěhování národů (*Fridrichová 1975; Slabina 1975; týž 1977*). Všechny popisované stavební zásahy znamenaly nevratné změny ve svažitém terénu. Údajně nedotčenou částí jsou plochy pod náspem nově

<sup>2</sup> Děkujeme Heleně Zlámalové z Univerzity Jana Amose Komenského v Praze za doplňující informace týkající se okolností nálezů a pozdějšího uložení antropologického materiálu z hrobu. Podle jejího sdělení byl na její žádost na místo nálezů vyslán též archeolog, který měl údajně pořídít snímek hrobu (příslušníci Veřejné bezpečnosti tak totiž nečinili).

<sup>3</sup> V pozdější práci N. Mašek zmiňuje, že v průběhu tohoto výzkumu byly zjištěny i nálezy „kultury jordanovské /kromě nálezů bylanských, laténsko-římských a z období stěhování národů“ (*Mašek 1981, 39*). Mohlo by jít o záměnu nálezů hrobu z roku 1973 s touto akcí.



**Obr. 1:** Praha-Hostivař. Poloha naleziště na výřezu z katastrální mapy Českého úřadu zeměměřického a katastrálního (zdroj: Národní geoportál).

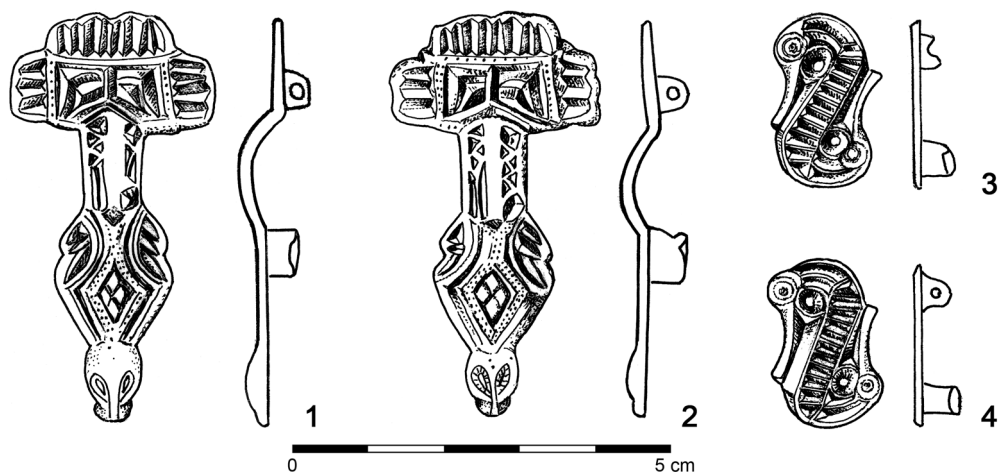
**Abb. 1:** Prag-Hostivař. Lage der Fundstelle auf der Katasterkarte (Ausschnitt) des Tschechischen Vermessungs- und Katasteramtes (Quelle: Nationale Geoportal).

zbudované silnice K Horkám (Fridrichová 1977, 220). Skrývky ornice, vyrovnávání terénu a s tím související odstraňování podorničních vrstev až na písčité podloží se neomezovaly jen na plochy vytyčených staveb, ale zasahovaly až do jižních partií sledované plochy (Mašek 1976, 18; Týž 1981, 6; Fridrichová 1981b, 117). Zachycené hloubky objektů proto nemusí odpovídat stavu, kdy byla plocha jen zemědělsky obdělávána; hloubky zkoumaných objektů byly často měřeny pouze od úrovně skryté plochy bez ornice.

Tyto okolnosti platily i v roce 1973, kdy byl objeven kostrový hrob z doby stěhování národů. Podle dochovaného popisu byla na sledované ploše realizována značně hluboká skrývka zeminy, resp. úprava terénu, přičemž práce byly zastaveny až na úrovni odhalené kostry, tj. v hloubce asi 120 cm. Hrobová jáma byla zahlobena do písčitého podloží, v úrovni uložené kostry měla obdélný půdorys s orientací jihozápad–severovýchod. Hloubka jámy činila 140–150 cm od povrchu (viz výše), rozměry 170 × 60 cm. Výplň jámy tvořila tmavě hnědá hlína s příměsí písku (popis se týká až nejhlubší partie hrobové jámy). Kostra ležela v hloubce 120 cm na zádech, na hnědé jílovité hlíně, s nohama i rukama nataženými. Kromě porušené lebky byla odkrývána *in situ*; podle určení H. Zlámalové šlo o ženu ve věku kolem třiceti let (*adultus*), bez patrných násilných zásahů na kostře (Slabina 1977, 219).

Úpravu hrobové jámy a jejího okolí neznáme, případné doklady po vnitřní a vnější konstrukci hrobu (např. výklenky, stupňovitý profil jámy apod.) byly beze zbytku zničeny. Jediným dochovaným prvkem po těchto předpokládaných úpravách je hnědá jílovitá vrstva, na které spočívala kostra. Úvaha o možné existenci vnitřních či vnějších konstrukcí není samoučelná, vychází totiž z pozorování jiných obdobných případů. Hloubka hrobu činila 140–150 cm, což je v porovnání s pohřebištěm v Záluží u Čelákovic podprůměrná hodnota (průměr je 170–180 cm u ženských hrobů, údaj nezahrnuje komorové hroby). Délka jámy u dna byla 170 cm (v Záluží je sice průměr 200 cm, opět bez komorových hrobů, ale údaj se týká spíše horních partií hrobových jam), šířka hrobové jámy 60 cm; objem hrobu tak činil minimálně 1,5 m<sup>3</sup>.

V hrobě byly nalezeny celkem 34 předměty (zlomky počítány souhrnně), dochovalo se jich 29. Předměty se nacházely buď na kostře, nebo těsně u ní, jen u části z nich však známe jejich přesnou původní polohu. Podle H. Zlámalové byly předměty *in situ* kromě nůžek, které dělníci vyzvedli a po prohlídce vrátili zpět na místo. Korálky spočívaly na hrudi, jedna spona a další korálky ležely



**Obr. 2:** Praha-Hostivař. Výbava kostrového hrobu: spony. Kresby M. Fábiková.

**Abb. 2:** Prag-Hostivař. Ausstattung des Körpergrabes: Fibeln. Zeichnungen M. Fábiková.

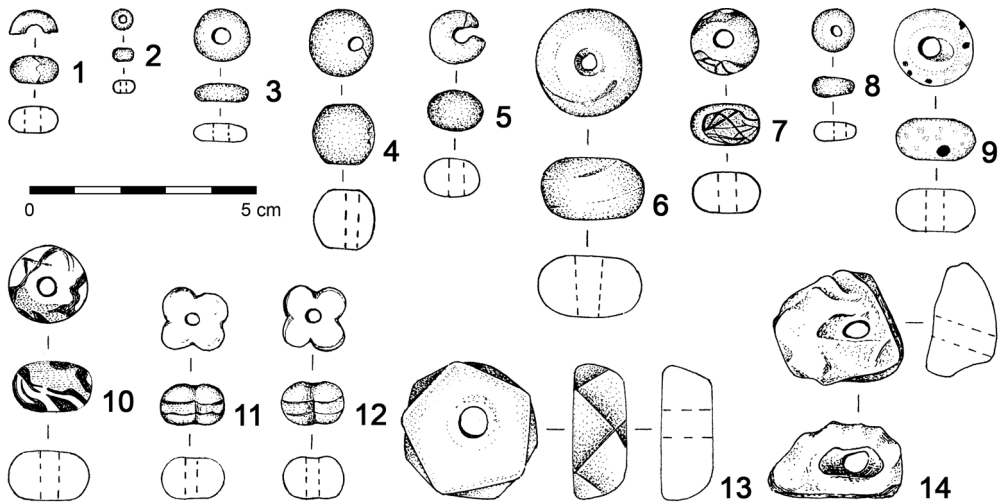
kolem lokte pravé ruky, u pánve mezi stehenními kostmi byla ulita, železná lžička (?) a kruh s vývalky, u pravé nohy spočívaly nůžky a na křížové kosti ležela další spona (Slabina 1977, 218).

### Popis nálezů

Nálezy jsou řazeny podle inventárních čísel A-řady, rozměry jsou uvedeny v milimetrech. Vše je uloženo v Oddělení archeologických sbírek Muzea hlavního města Prahy, přír. č. A 8/1973.

1. A 110268 – železná nůžka pérová, tzv. ovčáček, zkorodované, špičky břitů odlomeny; zachovaná délka 171, šířka 40 (obr. 5:1, 18).
2. A 110269/001 – pozlacená stříbrná esovitá spona zdobená vrubořezem, žebříčkový pás sleduje tvar písmene S a je oboustranně zakončen soustřednými kroužky, uprostřed oblouků jsou otvory, na spodní, nezlacené straně je jednoduché stěžejkové očko pro upevnění jehly, které je částečně ulomené, a jednoduchý zachycovač; délka 23, šířka 14 (obr. 2:3, 17).
3. A 110269/002 – esovitá spona identická s předchozí, liší se pouze celým stěžejkovým očkem se zachovaným zbytkem zkorodovaného vinutí jehly (obr. 2:4, 17).
4. A 110270 – bronzový kroužek s plochým čočkovitým průřezem, s devíti vývalky upravujícími kruh na devítihran, slepen ze dvou kusů; vnější průměr 50, vnitřní 38. Na jednom místě je povrch silně ořten, možná jde o stopu po zbytcích koženého (?) řemínku (obr. 4:5, 18).
- 5.–6. A 110271 – pět drobných zlomků barevného kovu a dvojitý háček (v inventáři vše vedeno jako knoflík). Dvojitý háček z plochého pásku je z bronzu s jen 5% podílem cínu, 93 % tvoří měď (obr. 5:3). Největší, okrouhle vypuklý plíšek je z 60% nečistého stříbra s příměsí mědi, zlata a olova (obr. 5:6).<sup>4</sup>
7. A 110272 – profilované držátko/tyčinka s očkem (v inventáři vedeno jako část pinzety). Tělo držátka je složeno z vývalků a jedné kuličky, přecházející na jedné straně v ploché tělo s příčnými rýhami, na druhé straně je očko s provlečeným kroužkem o vnějším průměru 6. Délka 26, šířka 5 (obr. 5:4). Držátko je z bronzu, obsahujícího přes 80 % mědi, asi 13 % cínu a příměs olova.
8. A 110273 – bronzové válcovité pouzdro naplněné zkorodovanou kovovou vložkou, na jednom konci mírně zúžené a otevřené, na druhém uzavřené se zahloubeným, excentricky umístěným čtvercovitým důlkem. Hmotnost 6,68 g, délka 23, průměr 9 (obr. 5:5). Váleček je složen z 88 % mědi a kolem 5% podílů cínu a olova. To mu nejspíše dává vyšší hmotnost, nehledě na fakt, že plný konec nemusí být celý dutý, což není možné rozpoznat.

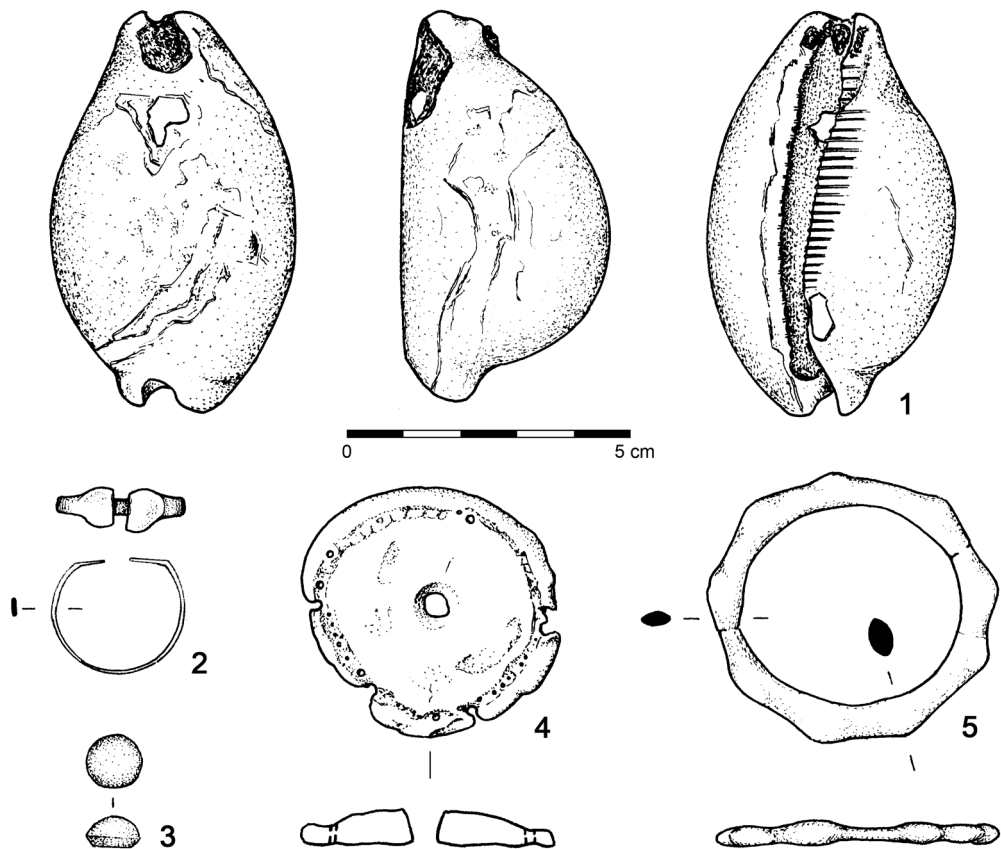
<sup>4</sup> Měření metodou RFA bylo provedeno v Ústavu jaderné fyziky v Řeži u Prahy Markem Fikrlem.



**Obr. 3:** Praha-Hostivař. Výbava kostrového hrobu: 1–13 – skleněné korálky; 14 – provrtaný kámen. Kresby M. Fábiková.

**Abb. 3:** Prag-Hostivař. Ausstattung des Körpergrabes: 1–13 – Glasperlen; 14 – durchbohrter Stein. Zeichnungen M. Fábiková.

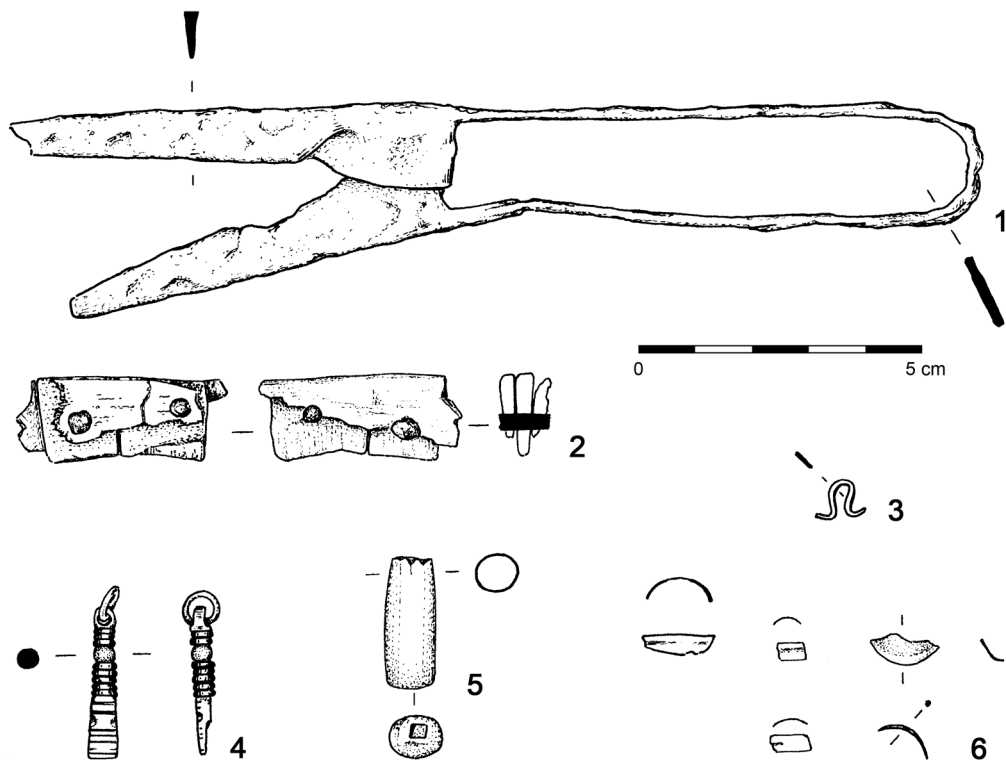
9. A 110274 – bronzový prsten z ploché pásky, jejíž konce jsou roztepány do destiček, přiléhajících k sobě rovnou hranou. Splen ze dvou částí, vnější průměr 23, síla pásky do 1 (obr. 4:2). Patrně k tomuto prstenu přísluší modrá skleněná perla inv. č. A 110279/004 (obr. 4:3).
10. A 110275 – ulita plže *Cypraea* sp. (zavinutec), pravděpodobně *Cypraea pantherina*. Na jednom konci otvor se stopami po železném kroužku pro zavěšení. Délka 72, výška 35 (obr. 4:1, 18).
11. A 110276 – provrtaný úlomek hnědého rohovce (?) nebo baltského pazourku se silně otřelými hranami; max. rozměr 35 (obr. 3:14, 18).
12. A 110277/001 – část jednostranného trojvrstvého kostěného hřebene se zachovalými dvěma destičkami a dvěma železnými nýty. Krycí destičky jsou silně korodované, případná výzdoba se nedochovala. Délka 36, výška 15 (obr. 5:2).
13. A 110277/002 – terčovitý, téměř kruhový závěsek z destičky příčně řezané z parohu, středový otvor se stopami po zavěšení, nezdobený; max. průměr 47, průměr otvoru 5 (obr. 4:4, 18).
14. A 110278/001 – pozlacená stříbrná lučikovitá spona s obdélníkovou záhlavní destičkou. Lem záhlavní destičky s prohýbaným okrajem je tvořen třemi samostatnými poli zdobenými vrubořezem. Vrubořez představuje schematizovaný astragal (podle vzorce 2-1-2-1-2), kdy větší perlovcové prvky představují vrubořezové vzory tvaru pavězy. Mezi poli astragalového ornamentu se nacházejí dvě miniaturní, silně stylizované zvířecí hlavičky, tvarované dvěma zářezy. Samotná záhlavní destička je po obvodu lemována dvojitou řadou drobných kulatých punců. Vnitřní výzdoba je členěna do dvou polí s příčkou a je opět tvarována vrubořezem. Lučík je rozdělen do tří polí. Střední je tvořeno širokým hladkým hřebenem, jež lemují dva pásy, ve kterých jsou formou nepravidelné klikatky schematicky vyobrazení dva antipodicky orientovaní čtvernožci. Horní okraje „barokní“ nožky lemují pár schematizovaných ptačích hlaviček. Vnější okraj nožky je hladký, vnitřní je zdoben dvojitou řadou drobných trojúhelníkovitých punců. Vnitřní pole vyplňuje čtveřice hrbolků, schematicky vyjadřující čtveřici virů (*Vierwirbeln*). Patku nožky představuje jednoduše formovaná zvířecí hlavička, která je uprostřed zdobena drobným, z větší části setřeným puncem. U druhé spony jsou stejnou technikou zvýrazněny okraje šikmých očí. Na spodní, nezlacené straně je stěžejkové upevnění jehly a jednoduchý zachycovač, jehla chybí. Splena ze dvou kusů, byla rozlomena mezi lučíkem a patkou. Délka 55, šířka 27 (obr. 2:1, 17).
15. A 110278/002 – spona identická s předchozí, celá; délka 54, šířka 27 (obr. 2:2, 17).
16. A 110279/001 – polovina zploštělého, poškozeného korálku z šedé až béžavé pórovitě skloviny; průměr 10, výška 6 (obr. 3:1).



**Obr. 4:** Praha-Hostivař. Výbava kostrového hrobu: 1 – ulita *Cypraea*; 2 – prsten; 3 – skleněná perla z prstenu; 4 – parohový terč; 5 – závěsný kruh. Kresby M. Fábiková.

**Abb. 4:** Prag-Hostivař. Ausstattung des Körpergrabes: 1 – Gehäuse der Schnecke *Cypraea*; 2 – Fingerring; 3 – Glasperle aus dem Fingerring; 4 – Geweihscheibe; 5 – Ring zum Aufhängen. Zeichnungen M. Fábiková.

17. A 110279/002 – kulovitý korálek z tmavě modrého skla; průměr 5, výška 3 (obr. 3:2, 18).
18. A 110279/003 – zploštělý průhledný korálek ze světle modrozeleného skla; průměr 12, výška 3 (obr. 3:3, 18).
19. A 110279/004 – polokulovitá perla z modrého skla, spodní část seřiznutá, horní část oválná; průměr 10, výška 5 (obr. 4:3).
20. A 110279/005 – kulovitý korálek ze žlutého jantaru; průměr 14, výška 13 (obr. 3:4, 18).
21. A 110279/006 – část druhotně rozlomeného zploštělého korálku z hnědočerveného jantaru; průměr 12, výška 9 (obr. 3:5).
22. A 110279/007 – oboustranně hraněný korál z tmavě modrého skla. Má půdorys dvojitého pentagramu, kdy obě strany jsou vůči sobě posunuty o 45°, otvor je umístěn mírně excentricky. Průměr 30, výška 12 (obr. 3:13, 18).
23. A 110279/008 – bočníčkovitý korál ze zeleného průsvitného skla, s téměř neznatelnou bílou spirálou po obvodu; průměr 23, výška 14 (obr. 3:6, 18).
24. A 110279/009 – zploštělý korál z tmavě hnědého skla, se žlutými a bílými nitěmi a červeně hnědými ploškami; průměr 15, výška 9 (obr. 3:7, 18).
25. A 110279/010 – plochý korál ze žlutého pastózního skla; průměr 9, výška 4 (obr. 3:8, 18).
26. A 110279/011 – zploštělý korál z tmavě modrého skla, se žlutými, bílými a ojediněle i bledě modrými nitěmi a tečkami; průměr 12, výška 9 (obr. 3:9, 18).



**Obr. 5:** Praha-Hostivař. Výbava kostrového hrobu: 1 – nůžky; 2 – hřeben; 3 – dvojháček/očko; 4 – rukojeť vážek; 5 – „závaží“; 6 – zlomky (zvonek?). Kresby M. Fábiková.

**Abb. 5:** Prag-Hostivař. Ausstattung des Körpergrabes: 1 – Schere; 2 – Kamm; 3 – Doppelhäkchen/Öse; 4 – Griff einer kleinen Waage; 5 – „Gewicht“; 6 – Bruchstücke (Glocke?). Zeichnungen M. Fábiková.

27. A 110279/012 – kulovitý korál z hnědého skla s červenými, žlutými a bílými nitěmi a skvrnami; průměr 17, výška 11 (*obr. 3:10, 18*).
28. A 110279/013 – zploštělý korál čtyřlístkového průřezu, z bílé skleněné pasty nebo hlínky (?), obvod uprostřed zvýrazněn žlutou linkou lemovanou červeně; průměr 17, výška 9 (*obr. 3:11, 18*).
29. A 110279/014 – zploštělý korál čtyřlístkového průřezu, z bílé skleněné pasty nebo hlínky (?), obvod uprostřed zvýrazněn žlutou linkou lemovanou červeně; průměr 16, výška 9 (*obr. 3:12, 18*).

Dnes nezvěstné předměty:

30. drobná železná přezka, průměr 25 (*Slabina 1977, 218 – zmínka*).
31. železná lžička (?), délka 115, šířka 20 (*Slabina 1977, 218 – uvádí s otazníkem*).
32. poškozený železný kroužek, průměr 47.
33. pět úlomků železných předmětů nejasného původu.
34. drobný korálek z neurčeného materiálu.<sup>5</sup>

Antropologický materiál byl uložen na Katedře antropologie Přírodovědecké fakulty Univerzity Karlovy (*Slabina 1977, 218*), avšak nebyl nalezen.<sup>6</sup>

<sup>5</sup> Položky 32. až 34. se vyskytují pouze na písemném potvrzení o převzetí nálezů od H. Zlámalové (*Zikmundová 1973*).

<sup>6</sup> Za snahu dohledat kosti děkujeme Marco Stellovi z Hrdličkova muzea člověka v Praze, Petře Havelkové z Národního muzea a Janě Velemínské z Katedry antropologie Přírodovědecké fakulty Univerzity Karlovy.

## Analýza – diskuse

### Spony

Lučikovité spony jsou svým tvarem v Čechách ojedinělé, jejich výzdobě dominuje vrubořez doplněný puncováním. Stavba záhlavní destičky a barokní nožky ukazuje na severské spony, dá se tedy říci, že hostivařské spony jsou určitou napodobeninou severských spon, a je tím též určen směr ideové náplně jejich výzdoby.

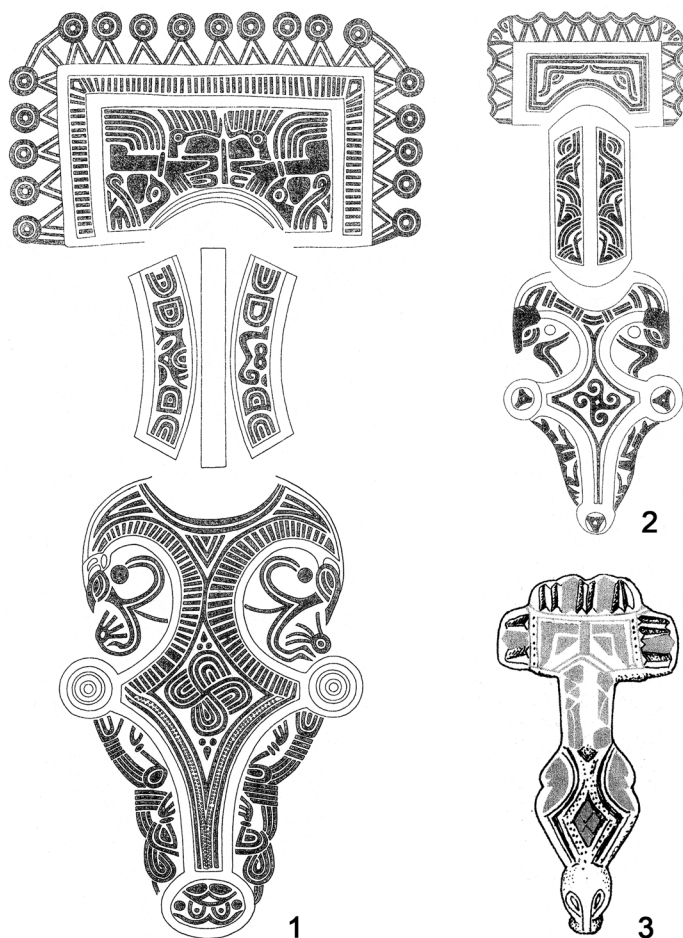
Celkové pojetí stavby a výzdoby odkazuje na stříbrnou pozlacenou sponu, nalezenou v hrobě 85 na pohřebišti v Kirchheimu. Hrob je datován do konce 6. století, spona samotná je však mnohem starší, z první poloviny 6. století. Měří 14,1 cm a podle všeho pochází ze severského (skandinávského) okruhu (*obr. 6:1, 7:1–2; Haseloff 1981, Abb. 192, Taf. 39; Roth 2003, 662, Abb. 1*). Záhlavní destička je lemována kleštovitým ornamentem (*Zangenmuster*) typu A podle třídění G. Haseloffa (1981, 302). Horní rohy ornamentu lze považovat za stylizované lidské postavy. Pole destičky je rámováno pásem řádkového vrubořezu, který stojí na hladkém rámu, zdobeném dvojitou linií niellovaných trojúhelníků. Samotné pole destičky je zdobeno v I. zvrtném stylu a představují jej dvě antipodicky orientované lidské postavy, oddělené vertikální příčkou; v dolních rozích jsou dvě další hlavy. Výklad motivu není jasný, jeho provedení odkazuje na styl B a C brakteátů (*viz Haseloff 1981; Roth 2003*). Lučík spony je rozdělen do tří polí – střední je opět zdobeno niellovanými trojúhelníky, po stranách jsou pásy s nestejně provedenými stylizovanými zvířecími těly. Barokní nožka je zdobena páry větších a menších ptačích hlaviček, párem stylizovaných čtvernožců, řádkovým vrubořezem a puncováním. Ústřední pole vyplňuje čtveřice vírů (*Vierwirbeln*). Nožku ukončuje oválný rámeček s lidskou hlavou.

Spona a její výzdoba se stala inspirací pro další, různě stylizovaná spínadla, dosud vesměs nalezená ve středním a horním Porýní, ojediněle pak v jihovýchodní Anglii (*Haseloff 1981, Abb. 191*). Posledně jmenovaný exemplář byl nalezen v Barringtonu (*Haseloff 1981, Abb. 199, Taf. 41:2*). Pár spon o délce 7,5 cm má všechny znaky skupiny, podmíněné výše popsanou sponou z Kirchheimu.<sup>7</sup> Pozoruhodná je výzdoba záhlavní destičky: kopista se musel přizpůsobit ploše destičky a z původního, téměř realisticky provedeného motivu zůstal jen pár symetricky orientovaných, silně stylizovaných zvířecích hlaviček, resp. očí (*obr. 6:2*). Podoba se sponami z Prahy-Hostivaře je skutečně velmi nápadná i tím, že zvířecí hlavičky na pražských sponách jsou odděleny vertikální příčkou (stejně tak Kirchheim; *obr. 6:3*). I v dalších prvcích se tyto spony shodují s výše uvedenými sponami – dvojitým puncováním rámce a spodní poloviny záhlavní destičky, párem zvířat na lučíku (Kirchheim, Wiesbaden-okolí, Barrington), barokní nožkou s párem ptačích hlaviček a čtveřicí vírů. Hostivařské spony jsou z celé skupiny nejmenší (5,4 cm) a tomu úměrně odpovídá i vysoký stupeň stylizace jednotlivých prvků, který však zapadá do obecnějších trendů výroby spon před a kolem poloviny 6. století. Redukované zvířecí/ptačí hlavičky na barokní nožce tak můžeme pozorovat na sponách typu Langweid (*Koch 1998, 325–334*; dříve typ Kings Field: *Kühn 1965, 304–307*), sponách z Mühlhausenu (*Schmidt 1976, Taf. 114:c, 115:2a*) a některých exemplářích spon typu Rositz z hrobu 2 v Stöbenu (*Schmidt 1970, Taf. 6:1a; Bemmann 2008, Abb. 40:5*) a z hrobu R13/B3 v Liebenau (*Häfler 1990, Taf. 12:1–2; Bemmann 2008, Abb. 40:6*).<sup>8</sup> Samotné trvání spon typu Rositz je v poslední době uváděno v intervalu od konce 5. století do poloviny 6. století (*Bemmann 2008, 186*).

<sup>7</sup> K. H. Nielsenová uvádí jiné třídění a řazení spon z Barringtonu (*Nielsen 2009*).

<sup>8</sup> Ohledně stavby nožky odkazuje J. Tejral na spony typu Rositz a datuje je analogicky až na konec první poloviny 6. století. Rozdíl je však v pojetí centrálního pole, které je u spon typu Rositz rastrováno, hostivařské spony mají toto pole rozčleněno na čtyři výstupky. Autor současně zmiňuje severský („nordický“) tvar záhlavní destičky hostivařských spon (*Tejral 2011, 46*).



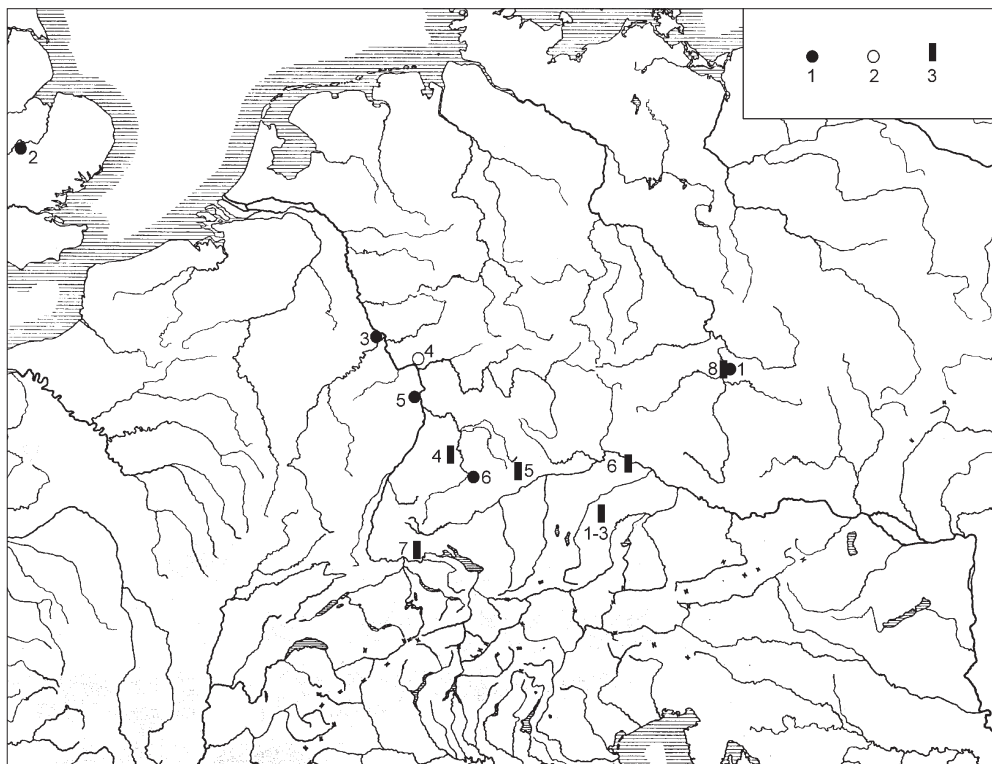


**Obr. 6:** Spony z Kirchheimu unter Teck (1), Barringtonu (2) a Prahy-Hostivaře (3) (podle: Haseloff 1981 – upraveno).

**Abb. 6:** Fibeln von Kirchheim unter Teck (1), Barrington (2) und Prag-Hostivař (3) (nach: Haseloff 1981 – modifiziert).

Okraj záhlavní destičky hostivařských spon je rozdělen do tří částí zdobených řádkovým vrubem. Při podrobném zkoumání lze pozorovat, že vrypy nejsou stejné. Horní pole vyplňuje řada vrypů, střídavě pár menších s jedním širším ve tvaru pavězy (vzorec 2-1-2-1-2). Výzdoba bočních laloků je redukována (1-1-1). Systém připomíná astragal, užívaný na okrajích záhlavních destiček severských spon (Sjövold 1993, Pl. 4:N27, 13:N13, 14:S38, 16:N45, 24). Okraj záhlavní destičky hostivařských spon je rovněž velmi blízký mladším sponám s plochými litými knoflíky na obdélníkovité záhlavní destičce, datovaným vesměs do období druhé třetiny 6. století (nejblíže typ Herbrechtingen: Koch 1998, 281–282; Losert – Pleterski 2003, 107–109).

Hrob obsahoval též pár stříbrných pozlacených spon typu Záluží. Esovitě spony typu Záluží se v hrobových celcích objevují po celou první polovinu 6. století, jak dovozuje J. Bemmann a další autoři (Bemmann 2008, 186; Tejral 2011, 44, Abb. 15; srv. Heidelberg-Kirchheim, hrob 56: Clauß 1971, 143–145, Taf. 12:15; Koch 2001, 55; Tejral 2011, 46). Chronologicky blízko je i hrob 4 z Lochenic (IX), který pravděpodobně patří na konec první třetiny 6. století (Zeman 1990, obr. 35:17). Pozdější budou i hostivařské spony, jak ukazují podobně zpracované zobáčky hlaviček spon typu Poysdorf z hrobu 21 v Unterrohrendorfu, Bez. Krems-Land,



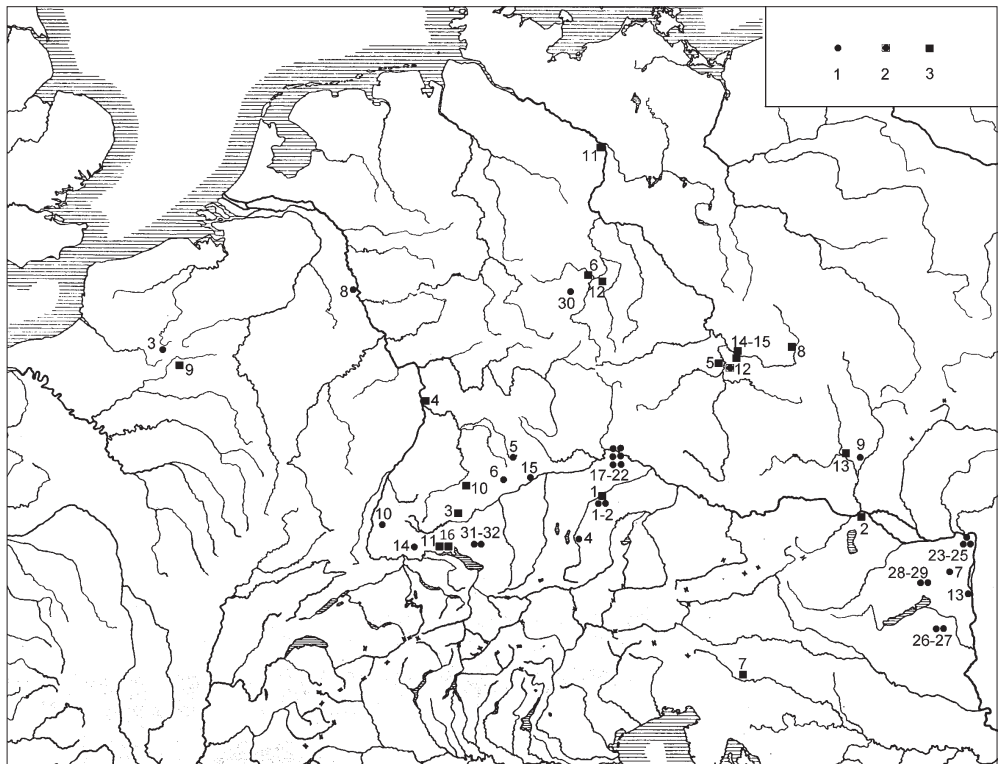
**Obr. 7:** Mapa výskytu spon okruhu Kirchheim unter Teck (1–2) a železných lžiček (3). Spony: 1 – Praha-Hostivař; 2 – Barrington; 3 – Andernach; 4 – Wiesbaden-okolí; 5 – Worms; 6 – Kirchheim unter Teck. Železné lžičky: 1–3 – Altenerding; 4 – Hemmingen; 5 – Neresheim; 6 – Straubing-Bajuwarenstraße; 7 – Wutöschingen; 8 – Praha-Hostivař (?).

**Abb. 7:** Karte des Vorkommens der Fibeln des Umkreises Kirchheim unter Teck (1–2) und der Eisenlöffelchen (3). Fibeln: 1 – Prag-Hostivař; 2 – Barrington; 3 – Andernach; 4 – Wiesbaden-Umgebung; 5 – Worms; 6 – Kirchheim unter Teck. Eisenlöffelchen: 1–3 – Altenerding; 4 – Hemmingen; 5 – Neresheim; 6 – Straubing-Bajuwarenstraße; 7 – Wutöschingen; 8 – Prag-Hostivař (?).

datovaných do konce první poloviny 6. století (Hampl 1965; Tejral 2011, 58).<sup>9</sup> Z geografického hlediska spony typu Záluží zřetelně převažují v západomerovejském okruhu a v Čechách (obr. 8). Na základě uvedených faktů datujeme hrob z Prahy-Hostivaře do konce první poloviny 6. století.

Další otázky jsou spojeny s počátky a rozšířením oděvu typu *peplos* se dvěma páry spon (z toho jeden pár esovitých spon; *Soupis 1*). Nejstarší celky se objevují během první čtvrtiny až první třetiny 6. století v západomerovejském prostředí – Altenerding, Köln-Müngersdorf, Schleithem,

<sup>9</sup> V hrobě 9 v Cugny byla spona typu Poysdorf; výzdoba poloviny jejího těla však odpovídá výzdobě spon typu Záluží, popř. typu Stößen (Pichon 2002, fig. 245:7). K soupisu esovitých spon typu Záluží (Tejral 2011, Abb. 15) doplňujeme další lokality: Hostivice, okr. Praha-západ (Droberjar 2013, 148), Kleinjena, Burgenlandkreis (X. Dalidowski – Ch. Leßmann – N. Literski: *Dezember: Ein reich ausgestattetes Kindergrab der älteren Merowingerzeit*; viz [http://www.lda-lsa.de/landesmuseum\\_fuer\\_vorgeschichte/fund\\_des\\_monats/2008/dezember/](http://www.lda-lsa.de/landesmuseum_fuer_vorgeschichte/fund_des_monats/2008/dezember/)), Monceau-le-Neuf-et-Faucouzy, Dép. Aisne (Pichon 2002, 315, fig. 407:14).



**Obr. 8:** Mapa výskytu oděvů se čtyřmi sponami (s párem lučkovitých spon a párem esovitých spon): 1 – hroby s párem lučkovitých spon a párem esovitých spon (čísla lokalit viz *Soupis 1*); 2 – hroby s párem lučkovitých spon a párem esovitých spon typu Záluží (čísla lokalit viz *Soupis 1*); 3 – esovité spony typu Záluží: 1 – Altenerding; 2 – Bezenye; 3 – Ebingen; 4 – Heidelberg-Kirchheim; 5 – Hostivice; 6 – Kleinjena; 7 – Kranj; 8 – Lochenice; 9 – Monceau-le-Neuf-et-Faucouzy; 10 – Pfullingen; 11 – Sanne; 12 – Stößen; 13 – Šakvice; 14–15 – Záluží; 16 – Singen.

**Abb. 8:** Karte des Vorkommens der Kleidung mit vier Fibeln (mit einem Paar Bügelfibeln und einem Paar S-förmiger Fibeln: 1 – Gräber mit einem Paar Bügelfibeln und einem Paar S-förmiger Fibeln (Fundstellennummern siehe *Soupis 1*); 2 – Gräber mit einem Paar Bügelfibeln und einem Paar S-förmiger Fibeln vom Typ Záluží (Fundstellennummern siehe *Soupis 1*); 3 – S-förmige Fibeln vom Typ Záluží: 1 – Altenerding; 2 – Bezenye; 3 – Ebingen; 4 – Heidelberg-Kirchheim; 5 – Hostivice; 6 – Kleinjena; 7 – Kranj; 8 – Lochenice; 9 – Monceau-le-Neuf-et-Faucouzy; 10 – Pfullingen; 11 – Sanne; 12 – Stößen; 13 – Šakvice; 14–15 – Záluží; 16 – Singen.

Straubing, Weimar.<sup>10</sup> V průběhu první poloviny 6. století se objevují další: Mengen, Nieder-Mörten, Praha-Hostivař, Straubing; v této době poprvé též ve středním Podunají: pohřebiště v Lužicích a Tamási. Kolem poloviny 6. století jsou počty hrobů s párem esovitých spon vyrovnané: na západě jsou to pohřebiště v Geltingu, Straubingu a Weingartenu, v Podunají pak v Kápolnásnyéku, Rácalmási, Szentendre a Tamási. V druhé polovině 6. století opět mírně převažují celky v západomerovejském okruhu: Cugny,<sup>11</sup> Großkuchen, Herbrechtingen, Dillingen an der Donau-Schretzheim a Straubing.<sup>12</sup> Ve středním Podunají jsou tyto hroby zastoupeny na pohřebištích v Szentendre

<sup>10</sup> Jednu esovitou sponu typu Merdingen obsahoval hrob 126 z Bulles, Dép. Oise (*Strauß 1992, 355*).

<sup>11</sup> V literatuře někdy uváděno pod chybným názvem Jardin Dieu de Cugny (např. *Werner 1962, 77; Tejral 2011, 58, Abb. 24; Droberjar 2013, 150, obr. 2; srv. Gomart 1861*).

a Várpalotě (obr. 8). Z přehledu je zřejmé, že z hlediska geografického jsou oděvy s párem esovitých spon častější v západomerovejském okruhu, z hlediska chronologického se tam objevují dříve než ve středním Podunají, kde větší obluby dosáhly až kolem poloviny 6. století.<sup>13</sup>

### **Korálkový náhrdelník**

Podle popisu ležely korálky neznámého počtu, pořadí a velikosti na hrudi. Náhrdelníky známe z dalších sedmi lokalit (*Soupis* 2). Hodnocení frekvence náhrdelníků však silně deformují druhotné zásahy v hrobech; pokud navíc chybí podrobná dokumentace, nelze už rozhodnout, zda korálky byly součástí náhrdelníku, aplikací na oděvu či tašce, popř. jestli šlo o milodar, uložený v jiné části hrobu (např. Praha-Dejvice, hrob 21, druhý náhrdelník ležel u pravé nohy: *Píč* 1890–92, 641–642). Další omezení se týká skutečného počtu korálků, neboť pravděpodobně aspoň část z nich uniká pozornosti užitím nevhodných výzkumných metod nebo při výzkumu vedeném za nepříznivých okolností.<sup>14</sup> Obecně lze říci alespoň to, že náhrdelníky v českých nálezích obsahují početně méně perel, než je tomu např. v soudobých nálezích jihoněmeckých. Podrobnější srovnání však bude možné až po celkovém zpracování českých nálezů.

### **Korálkový náramek**

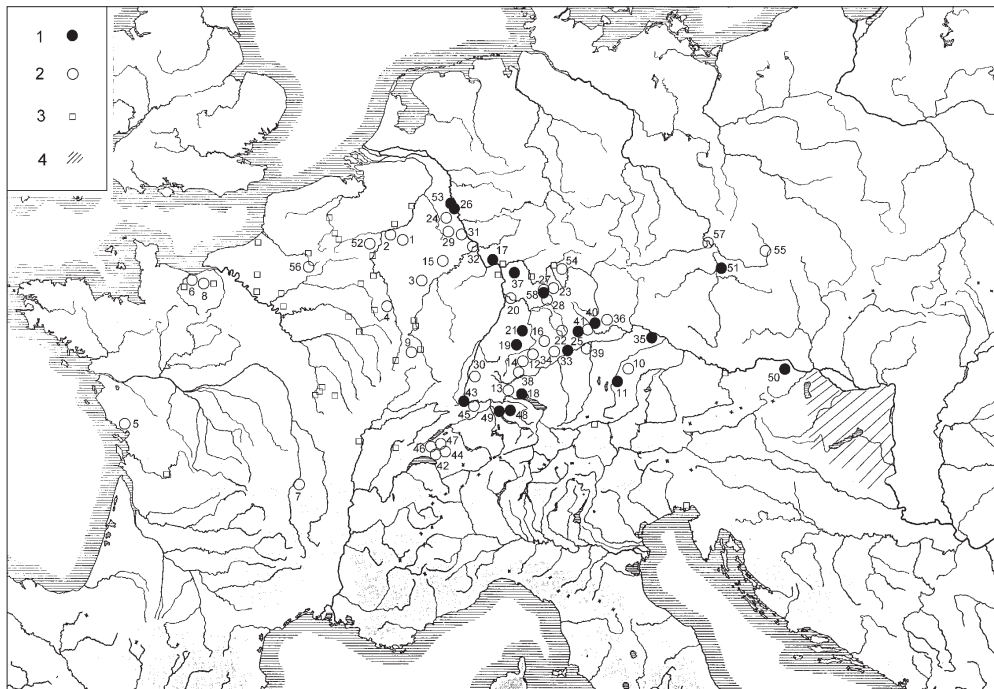
Podle zachovaného údaje byly kolem pravého lokte korálky neznámého počtu, pořadí a velikosti; popis situace však celkem jednoznačně indikuje existenci perlového náramku. Identifikace perlových náramků je obecně velice obtížná (např. *Martin* 1991, 67; *Gutsmiedl-Schumann* 2010, 72 – s literaturou; *Wührer* 2000). Nacházejí se totiž v půlce až horní polovině těla, která byla nejčastěji postihována různými postdepozicičními procesy: rozkladem těla, bioturbacemi a druhotnými manipulacemi. V těchto případech není většinou možné rozlišit, zda šlo původně o náramek, závěsek opasku, výšivku tašky či oděvu, lem límce či rukávu, obsah váčku, součást velkého náhrdelníku nebo přidaný milodar. Užité perly jsou zpravidla výrazně větší než kusy použité na náhrdelník, což v nedokumentovaných případech svádí k jejich mechanickému řazení k náramkům. Perlové náramky obsahují nejčastěji do 10 kusů perel, výjimečně se objevují i šperky s 30–40 perlami. Jejich součástí jsou někdy bronzové kroužky.

Korálkové náramky se objevují v provinciálním prostředí od poloviny 4. století (*Martin* 1991, 17 – s doklady a literaturou; *Steiner – Menna* 2000, 113–115; *Escher* 2005, 328–329) a jako součást ženského šperku přetrvávají i v dalších stoletích. Hojně doklady pro 5. a 6. století se zřejmě, podle provedené rešerše B. Wührerové, omezují jen na západomerovejský okruh (*Wührer* 2000, 88, 134–137, Abb. 80), s čímž lze souhlasit. Podle jejího soupisu se korálkové náramky našly v počtu nejméně 170 kusů na 98 pohřebištích. Revizí v literatuře dostupných nálezů, z valné většiny německých a švýcarských, jsme ovšem dospěli k poněkud jinému kvantitativnímu obrazu, než jaký poněkud nekriticky prezentovala B. Wührerová. Z pouhých 17 lokalit (z toho 5 nových) pochází asi jen 26 korálkových náramků (obr. 9; *Soupis* 3). Část německých a švýcarských nálezů totiž nelze z různých příčin za náramky považovat – korálky neležely na rukou, ale v prostoru pánve či břicha, popř. příslušné kosti rukou/horní poloviny těla se nedochovaly (např.

<sup>12</sup> Jednu esovitou sponu typu Poysdorf obsahoval hrob 38 z Güttingenu, Kr. Konstanz (*Fingerlin* 1971, Taf. 18–23; *Strauß* 1992, 231), a jednu esovitou sponu typu Schretzheim hrob 26 v Dillingen an der Donau-Schretzheimu, Kr. Dillingen an der Donau (*Koch* 1977, Taf. 11; *Strauß* 1992, 278).

<sup>13</sup> Jen pro úplnost doplníme, že hrob z Prahy-Hostivaře není v Čechách jediný, který obsahoval čtyři spony. Další soubor je znám z hrobu 5 z Prahy-Dejvic (tzv. Podbaba; podrobněji *Korený* 2014).

<sup>14</sup> Srv. poznatky získané během výzkumu pohřebiště u Hostivice. Část korálků byla objevena až plavením obsahu vykrádacích šachet (*Daněček – Smíšek – Korený* 2013, 37). S tím kontrastuje např. více jak metrová skrývka na ploše pohřebiště v Mochově, která nepochybně odstranila část obsahu vykrádacích hrobů, včetně korálků.



**Obr. 9:** Mapa výskytu koráلكových náramků: 1 – koráلكové náramky; 2 – nepotvrzené údaje o koráلكových náramcích; 3 – nerevidované údaje; 4 – oblast výskytu koráلكů interpretovaných jako nášivky apod. Číslo lokalit viz *Soupis 3*.

**Abb. 9:** Karte des Vorkommens der Perlenarmbänder: 1 – Perlenarmbänder; 2 – unbestätigte Angaben über Perlenarmbänder; 3 – unrevidierte Angaben; 4 – Gebiet des Vorkommens der Perlen, die als Aufnäher interpretiert wurden. Fundstellennummern siehe *Soupis 3*.

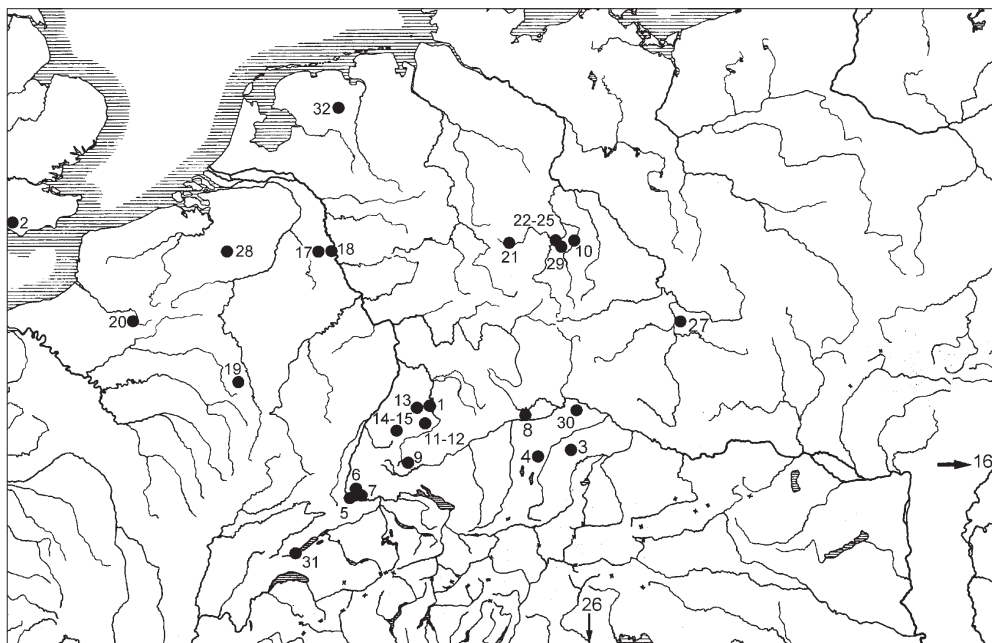
Köln-Junkersdorf, hroby 57, 336, 337). Jinde jednoznačnému zařazení brání nedostatek informací (chybí plány, podrobný popis situace, nebo si popisy a kresebná dokumentace odporují). Pouhá konstatování existence koráلكových náramků k jejich potvrzení nestačí (to se týká zejména starých, vesměs v 19. století prokopaných pohřebišť bez pořízené či dochované dokumentace). Ovšem tak dokonale dochované situace, jako tomu bylo v Yverdon-les-Bains (hroby 19, 29, 286), jsou spíše výjimkou i v éře moderních výzkumů (*Steiner – Menna 2000*, 113–115).

Belgické a zejména francouzské lokality pro nedostupnost literatury nebyly prověřeny v takové míře jako německé. Pokud však na ně aplikujeme výsledek revize německých nálezů, lze předpokládat, že i v prostoru mezi Seinou a Rýnem se nachází určitý podíl „pravých“ koráلكových náramků.

V Karpatské kotlině se koráلكy v prostoru břicha či mezi břichem a horními končetinami sice objevují, jednoznačné doklady koráلكových náramků však chybí a místními archeology jsou tyto koráلكy vykládány jako nášivky oděvu, obsah kapsářů apod. (*Bóna – Horváth 2009*; *Bóna – Nagy 2002*).<sup>15</sup> Nejvýhodněji zjištěné nálezy koráلكových náramků pocházejí tedy z Prahy-Hostivaře<sup>16</sup>

<sup>15</sup> Tamási, hrob 26, Szentendre-Pannoniatelep, hroby 54 a 56, Rácalmás, hrob 20, Rácalmás-Újtelep, hrob 16 (*Bóna – Horváth 2009*), Szolnok-Szanda, hroby 45 a 64 (*Bóna – Nagy 2002*).

<sup>16</sup> Perlový náramek se mohl nacházet i v hrobě 7 v Lochenicích (IX), kde v místě předpokládaného levého lokte



**Obr. 10:** Mapa výskytu skleněných fasetovaných korálů. Čísla lokalit viz *Soupis 4* (podle: *Schach-Dörjes 2004* – doplněno).

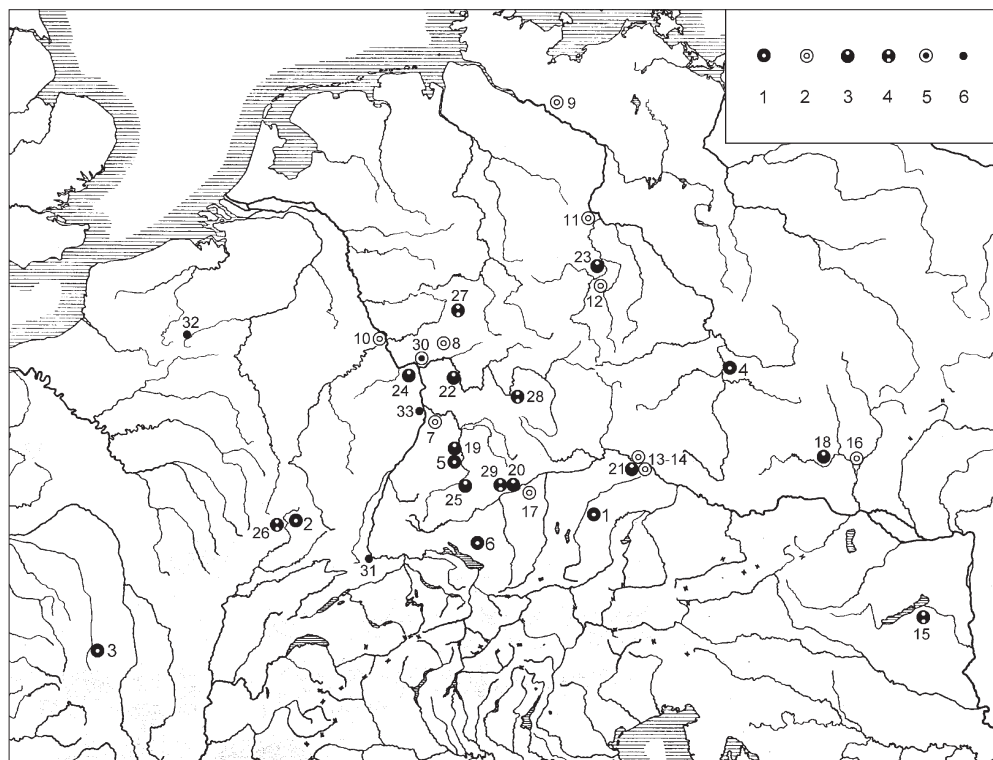
**Abb. 10:** Karte des Vorkommens der fazettierten Glasperlen. Fundstellennummern siehe *Soupis 4* (nach: *Schach-Dörjes 2004* – ergänzt).

a z hrobu 2 ve Vidni-Mödingu, který též obsahoval čtyři spony (dvě typu Montale-Weimar a dvě terčovité), pravděpodobně západomerovejského původu (*Stadler 1979*, Abb. 5:4).

### ***Skleněný fasetovaný korál***

Jeho poloha v hrobě není známa. Velký fasetovaný korál byl v ženských hrobech součástí náhrdelníku (*obr. 10; Soupis 4*; Nocera Umbra, hrob 39: *Rupp 2008*, 383), opaskovým závěskem (nejčastěji dokumentovaný případ) či přímo součástí opasku (Horb-Altheim, hrob 38, v páni: *Beilharz 2011*, Taf. 28:3). V mužských hrobech byl jako magická perla součástí meče (Hemmingen, hrob 2: *Müller 1976*, Taf. 2:1c). Nejstarší exempláře ve středoevropském prostoru pocházejí z mladší doby římské (Zakrzów, hrob II, křišťál: *Tempelmann-Maczyńska 1985*, 90 – typ 508). V následujícím období stěhování národů se kromě perel z křišťálu objevují i exempláře vyrobené z tmavě modrého či fialového až černého skla, na které se dále soustředíme. Nacházejí se v mužských i ženských hrobech, které však výrazně převažují v poměru 1:5. Jedny z nejstarších byly nalezeny v hrobě 16 v Basel-Wettsteinu (bývalá Gotterbarmweg) z první poloviny 5. století (*Moosbrugger-Leu 1971*, 224, Taf. 57:28) a v hrobě 87 v Zweeloo, datovaném do poloviny 5. století (*van Es – Ypey 1977*, Abb. 9:0). Skleněné fasetované korále se v druhé polovině 5. století rozšířily i do středního (Naumburg, hroby 11, 36, a Elstertrebnitz, hrob 9: *Schmidt 1976*, Taf. 77:j,

ležely čtyři větší perly, velikostí se lišící od ostatních. Samotná kostra však byla silně porušena (*Zeman 1990*, 92, obr. 32:7, 37:6–9). Další pak v hrobě 3 v Lovosicích. Popis (pět korálků u pravého lokte) si však odporuje s obrazovou dokumentací (čtyři korálky u levého lokte: *Blažek – Kotyza 1990*, 60, 66, obr. 3).



**Obr. 11:** Mapa výskytu parohových terčíků (medailonů): 1 – nezdobené s otvorem uprostřed; 2 – zdobené s otvorem uprostřed; 3 – nezdobené s otvorem na okraji; 4 – nezdobené s otvory na okraji; 5 – s otvorem uprostřed, blíže neurčený typ; 6 – nezdobené, blíže neurčený typ. Čísla lokalit viz *Soupis 5*.

**Abb. 11:** Karte des Vorkommens der Geweisscheiben (Medaillone): 1 – unverziert, mit einer Öffnung in der Mitte; 2 – verziert, mit einer Öffnung in der Mitte; 3 – unverziert, mit einer Öffnung am Rande; 4 – unverziert, mit Öffnungen am Rande; 5 – mit einer Öffnung in der Mitte, näher unbestimmbarer Typ; 6 – unverziert, näher unbestimmbarer Typ. Fundstellennummern siehe *Soupis 5*.

80:1, 202:o; Stößen, hrob 42: *Schmidt 1970*, Taf. 17:2i) a jihozápadního Německa (Basel-Kleinmünchen, hrob 191: *Giesler-Müller 1992*). Po roce 500 se nálezy skleněných pentagramů koncentrují v jihozápadním Německu, východně od tohoto regionu se objevují jen výjimečně (Praha-Hostivař) a ve středním Podunají jsou nacházeny velké perly vyrobené pouze z křišťálu.<sup>17</sup>

Z polohy perel o velikosti 20–50 mm lze soudit na jejich ochrannou funkci jako amuletu. Tuto domněnku posiluje pozoruhodný tvar, kdy pět vybroušených ploch na každé straně vytváří půdorys pětiúhelníku; při pohledu shora vytváří dojem pentagramu v kruhu. Svoji roli hrála jistě i barva – převažující modrá až fialová, popř. černá (s tím mohou souviset i nálezy zlomků modrých skleněných latěnských náramků a perel s očky).<sup>18</sup>

<sup>17</sup> Holubice, hrob 38 (*Čížmář 2011*, Taf. 14:38/7), Hegykő, hroby 4, 18, 77 (*Bóna – Horváth 2009*, Taf. 114:1, 115:6, 125:3), Tamási-Csikóteleg, hrob 18, křišťál/bílé sklo (*Bóna – Horváth 2009*, 147, Taf. 167:12), Wien VI, křišťál? (*Werner 1962*, Taf. 44:9).

<sup>18</sup> V Čechách jsou to nálezy z Kněživky, hrob 1, zlomek modrého skleněného náramku (nepublikováno), Záluží, mužský hrob 8/IV, zlomek modrého náramku (*Svoboda 1965*, 284), a Záluží, ženský hrob 11/VII, zlomek halštatského korálu s očky (*Svoboda 1965*, 284, tab. XC:10).

### Velký profilovaný kruh

Závěsný kruh s devíti vně lehce zesílenými částmi ležel u pánve mezi stehenními kostmi společně s ulitou a železnou lžičkou (?). Velké i malé (profilované) kruhy s vývalky byly součástí výbavy ženských hrobů a část z nich plnila funkci rozdělovače-závěsného kruhu. Zavěšovaly se na ně pracovní pomůcky (nože, nůžky) i amulety (ulity, velké korále). Často kruhy samy plnily funkci opaskového závěsku-amuletu, spojeného s plodností (*Schach-Döriges 2004*, 46–47, Anm. 233). Kruhy s vývalky byly rozšířeny v celém merovejském okruhu (*Koch 2001*, 553–554, Liste 11; *Schach-Döriges 2004*, 45–46, Anm. 232; *Losert – Pleterski 2003*, 273, Liste A291).<sup>19</sup>

### Parohový terč (medailon)<sup>20</sup>

Polohu parohového terče v hrobě neznáme, mohl být tedy součástí náhrdelníku, resp. samostatným nákrčným šperkem, těž není vyloučeno, že visel na řemínku z opasku (*Soupis 5*).<sup>21</sup> Hlavní výskyt všech forem nezdobených a zdobených parohových terčů se středovým otvorem či jen malými otvory na okraji je v jihozápadním Německu s malými enklávami ve středním Německu a na řece Saôně. Ve vlastním východomerovejském okruhu (bez už zmíněného středního Německa) se tyto typy objevují jen zcela výjimečně.<sup>22</sup> Nezdobené terče s otvorem uprostřed se objevují pouze ve východní Francii a na tocích horního Dunaje a Rýna, východně od této linie nejsou známy (*obr. 11*).

Parohové terče (medailony) se středovým otvorem se objevují v době laténské v Galii a v hojném počtu se mezi romanizovaným obyvatelstvem udržují i v následující epoše doby římské. Terče jsou rozšířeny ještě v době merovejské, zvláště v 6. století, v karolinském období mizí (*Alonso 2006*).

Terče jsou spojovány s bohem Cernunnem, zobrazovaným s jeleními parohy. Jelen byl totiž považován za symbol plodnosti a obnovy, v našem případě i ve funkci průvodce mrtvých (*Vlčková 2002*, 61–64).

### Ulita *Cypraea*

U pánve mezi stehenními kostmi ležela ulita plže (s největší pravděpodobností *Cypraea pantherina*), která společně se železnou lžičkou (?) byla možná zavěšena na bronzovém kruhu s vývalky. Plži druhu *Cypraea pantherina* žijí v Rudém moři a v Adenském zálivu, kde byli ve velkém množství sbíráni a exportováni do Evropy. Jsou častou výbavou ženských pohřbů zejména v 6. století, z Čech je dosud známo celkem osm jistých nálezů ze šesti lokalit (přehled *Urbanová – Kostka – Korený 2010*, 374–375, obr. 8).<sup>23</sup> S ohledem na jejich častou polohu u pánve se ulity považují za symbol plodnosti a bohyně Venuše.

<sup>19</sup> Soupisy zahrnují malé a velké kruhy, pro doplnění uvádíme další lokality s velkými kruhy: Eisenberg, hrob 1 (*Polenz 1988*, Taf. 27:9), Lužice, hrob 119 (*Klanica – Klanicová 2011*, Taf. 85:12), Straubing, hrob 306 (*Geisler 1998*, Taf. 97:9), Elstertrebnitz, hrob 2/3 (*Schmidt 1976*, Taf. 122:10a), Horb-Altheim, hrob 27 (*Beilharz 2011*, Taf. 21:4), Mengen, hrob 811, uvnitř prolomaný bronzový terč (*Walter 2008*, Taf. 225:D6), Aldingen, hrob 1 (*Schach-Döriges 2004*, Abb. 32:11), Aldingen, hrob 18 (*Schach-Döriges 2004*, Abb. 47:14), Beaune, hrob 299 (*Gaillard de Sémainville – Sapin – Maranski 1992*, 163), Szolnok-Szanda, hrob 67 (*Bóna – Nagy 2002*, Taf. 37:4).

<sup>20</sup> Nesmí se zaměňovat s parohovými prstenci, u kterých je průměr otvoru větší než šířka vlastního (okraje) prstence.

<sup>21</sup> V mužském hrobě 12 v Hegykő byl parohový terč s drobnými otvory po obvodu uzavřen taškou (*Bóna – Horváth 2009*, Taf. 122:4).

<sup>22</sup> Pro úplnost uvádíme, že zdobený parohový terč s otvorem na okraji je znám z hrobu 10 v Lužci nad Vltavou (*Korený – Kytlicová 2007*, obr. 7:1) a parohový prstenec z hrobu 14 v Jiřicích (*Svoboda 1965*, tab. LX:2).

<sup>23</sup> V citovaném článku byla informace o ulitě jako součásti náhrdelníku v hrobě 26/XXI v Záluží v Čelákovici převzata od B. Svobody a je nejspíš mylná (*Svoboda 1965*, 287); terénní zápisník J. Schráníla totiž ulitu mezi nálezy vůbec neuvádí (*Schráníl 1930*).



### Provrtaný kámen

Jeho polohu v hrobě neznáme, mohl být součástí náhrdelníku, perlového náramku, součástí kapsáře, či mohl zcela samostatně viset z opasku. Nálezy vrtných kamínek nejsou příliš časté, v literatuře jsou uváděny podobné případy z dětského hrobu 6 z pohřebiště v Pleidelsheimu (Koch 2001), dva kamínky ze ženského hrobu 129 v Elggu (Windler 1994, 97) a v hrobě 100 v Merdingenu (Fingerlin 1971, 248).

V českých nálezech nebyl tento typ artefaktu dosud dokumentován. Pro jeho interpretaci jako součásti křesací soupravy chybí ve výbavě hrobu železná ocílka.

### Zvoneček (?)

Poloha zlomků plíšku ze stříbra špatné jakosti není známa; v jednom případě však připomíná okraj malého zvonku. Mezi dalšími předměty hrobového inventáře se nalézá bronzový dvojháček, který byl před časem interpretován jako součást vážek (Korený 2010). V porovnání s dvojdílným bronzovým zvonkem z hrobu 603 ve Straubingu, jenž je tvořen podobným dvojháčkem a plechovým zvonkem, se jeví pravděpodobnou i tato varianta (Geisler 1998, Taf. 210:11). Jinou, masivnější formu mají bronzové jednodílné zvonky např. z Weingartenu, hroby 15 (Polenz 1988, Taf. 170:13) a 761 (Roth – Theune 1995, Taf. 272:3).

Zlomky ze stříbra špatné jakosti však mohly být i závažím, jak by ukazoval nále z Pfullingenu, kde bylo pět podobných stříbrných zlomků nalezeno společně s rovnoramennými vážkami (Quast 2006, 61, 284, Taf. 71:115–119).

### Závaží (?)

Ani u tohoto předmětu neznáme jeho původní polohu. Nedávno byl tento předmět ve spojitosti s dvojháčkem a rukojetí vážek interpretován jako závaží (Korený 2010). Tento výklad již nepovažujeme za jistý, ale jen pravděpodobný, nemůžeme totiž zcela vyloučit recentní stáří kovového artefaktu.

### Prsten a skleněná modrá perla

Polohu prstenu neznáme, ne vždy však byly prsteny navlečeny na prstech. V některých případech byly pravděpodobně u mrtvého uloženy ve váčku. Stejně tak není zcela jisté, že skleněná modrá perla byla jeho součástí.

Prsteny s rozděleným štítkem<sup>24</sup> (a případně se skleněnou či kamennou perlou) se zřejmě nejčastěji vyskytují v horním Porýní a Podunají a v bývalém Burgundsku.<sup>25</sup> Jednoduchá forma takového prstenu se zde objevuje už v provinciálním prostředí doby římské a pokračuje i v merovejském období (Riha 1990, 36–37).

<sup>24</sup> V knize *Praha v pravěku* je prsten chybně zobrazen s celým, nepřerušným štítkem (Fridrichová – Fridrich – Havel – Kovářik 1995, obr. 145).

<sup>25</sup> Např. Bodman, hrob 3, bronzový prsten, štítek přerušen (Garscha 1970, 18, Taf. 97:21), Dannstadt-Schauernheim, hrob 5, bronzový prsten s modrým sklem v rámečku a štítkem (Polenz 1988, Taf. 15:2), Weingarten, hrob 15, stříbrný prsten se sklem/kamenem (ztracen), štítek s tenkým rámečkem pro uchycení kamene (Polenz 1988, Taf. 170:2), Weingarten, hrob 766, bronzový prsten s otevřeným štítkem (Roth – Theune 1995, Taf. 274:5), Schleithem, hrob 824, prsten s rozlomeným (?) štítkem (Buzler – Höneisen – Leicht – Ruckstuhl 2002, Taf. 103:22), Dillingen an der Donau-Schretzhem, hrob 300, prsten se štítkem (Koch 1977, Taf. 79:3), Rüsselsheim, sběr, bronzový prsten s almandinem a štítkem (Möller 1987, Taf. 86:25), Aschheim, hrob 290 (Gutsmiedl-Schümann 2010, Taf. 95:5), Brèves, s přerušným štítkem (další doklady Escher 2005, 290–4.–6. století), Yverdon-les-Bains, hrob 125, bronzový prsten s přerušným štítkem (Steiner – Menna 2000, Pl. 19:1; na pohřebišti další prsteny s přerušným štítkem), Lausanne-Bel-Air, hrob 108/109, prsten původně s rozděleným štítkem? (Leitz 2002, Taf. 31:6), Lausanne-Bel-Air, hrob 49, prsten se štítkem (Leitz 2002, Taf. 13:4), Saffig, hroby 72, 74A, 125, s modrými skly (Melzer 1993, Taf. 16:4, 19:6, 28:15).

## Hřeben

Polohu hřebenu v hrobě neznáme. Dochovala se jen malá část, která dosvědčuje pouze to, že šlo o jednostrannou formu složeného hřebene. Jde o nejčastěji dochovanou součást toaletní výbavy v ženských i mužských hrobech, zatím známou z osmnácti českých lokalit. Z publikovaných nálezů vyplývá, že umístěním hřebene se liší hroby v Pražské kotlině, včetně pohřebiště v Záluží (převažuje horní polovina těla a polohy kolem hlavy), od ostatních pohřebišť (dolní polovina těla).

## Nůžky

Podle záznamu ležely železné nůžky typu Ia (*Knaack 1978*) u pravé nohy, nevíme však, zda z vnější či vnitřní strany.

Nůžky se v českých nálezech objevily v deseti jistých a dvou pravděpodobných ženských a dětských hrobech. Nejčastěji se objevují mezi nohama zavěšené na opascích (třikrát) nebo po pravém/levém boku (po dvou případech), což indikuje přítomnost váčku anebo kapsáře. Celkem třikrát byly uloženy v různých pozicích vedle hlavy.

## Rukojeť vážek

Nedávno samostatně publikovaný předmět byl interpretován jako část rukojeti vážek (*Korený 2010*). Jen doplňujeme, že svým provedením se blíží bronzovým rukojetím vážek z hrobu 5 v Basel-Bernerringu (*Moosbrugger-Leu 1971*, 38, Abb. 105:1) a hrobu 7 v Hugstettenu (*Garscha 1970*, Taf. 82:1).

## Železná lžička (?)

Ve své zprávě M. Slabina (resp. H. Zlámalová) zaznamenal dnes nedochovaný železný předmět, s otazníkem označený jako lžička. Ležela u pánve mezi stehenními kostmi a společně s ulitou byla pravděpodobně zavěšena na velkém bronzovém kruhu. Malé bronzové lžičky, či spíše cedníčky, jsou v ženských hrobech poměrně hojné, železné však známe pouze z několika lokalit, soustředěných v jihozápadním Německu a datovaných od poloviny 5. do druhé poloviny 7. století (*obr. 7*).<sup>26</sup> Největší série byla dosud objevena v Altenerdingu.

## Železná přezka

Druhým zaznamenaným a nedochovaným předmětem je železná přezka, u níž neznáme přesně její tvar ani polohu v hrobě, proto ji nelze blíže komentovat. Pouze podle jediné dochované fotografie, zachycující spodní okraj přezky, se dá soudit na protáhlý, snad ledvinovitý tvar. Často bývají přezky tohoto typu tautovány. Dochovaná detailní makrofotografie dokládá, že korozní produkty na přezce zachovaly zbytky textilu či kůže, které však nebyly blíže dokumentovány a během konzervace byly zničeny.

## Železný kroužek

Nedochoval se, jeho polohu v hrobě neznáme. Svým velkým průměrem (47 mm) by mohl odpovídat kroužkům souvisejícím s opaskovými závěsy.

## Korálek z neurčeného materiálu

Neznáme místo jeho uložení v hrobě, tudíž nelze rozhodnout, zda byl součástí náhrdelníku nebo korálkového náramku.

<sup>26</sup> Altenerding, Kr. Erding, hroby 151, 521, 1098, Hemmingen, Kr. Ludwigsburg, hrob 6, Neresheim, Ostalbkreis, hrob 52, Straubing-Bajuwarenstraße, hrob 320, Wutöschingen, Kr. Waldshut, hrob 4 (*Losert – Pleterski 2003*, 242, Liste A225).

## Souhrn

Analýza jednotlivých prvků přinesla tyto výsledky:

1. Lučkovité spony jsou zjednodušenou a zmenšenou variantou spon, nalézáných vesměs v Porýní, byť nejbližší analogie pochází z jihovýchodní Anglie (Barrington). Předobrazem celé skupiny je spona severského původu z Kirchheimu unter Teck z první poloviny 6. století. Lze předpokládat, že nebyla jediná, ale byla vyrobena v několikakusové sérii. Ještě v průběhu první poloviny 6. století byly vyrobeny spony, které ve zjednodušené formě napodobují její styl a výzdobu.

2. Esovité spony typu Záluží se nacházejí nejčastěji v horním Podunají a v Čechách; ve středním Německu a ve středním Podunají jen ojediněle na jeho západním okraji.

3. Skleněné fasetované perly tvaru pentagramu se objevují zejména v alamanské a durynské oblastí, východněji se zatím nalézají zcela výjimečně.

4. Parohové terče s otvorem uprostřed dominují též v alamanské a durynské oblastí; nezdobené varianty známe jen z alamanského a burgundského regionu. Východněji se objevují jen výjimečně.

5. Korálové náramky jsou opět známy z prostoru horního Rýna, Dunaje a pravděpodobně severozápadní Francie a v zemích Beneluxu, dále na východ se neobjevují.

6. Patrně stejný původ mají prsteny s rozšířeným a rozděleným štítkem a kameny, jejichž nálezy jsou soustředěny do prostoru ohraničeného horními toky Rhôny, Rýna a Dunaje.

7. Kruhy s vývalky a ulity plžů *Cypraea* se nejčastěji nacházejí v jihozápadním Německu, ulity jsou však obecně rozšířeny v merovejském kulturním okruhu.

8. Železné lžičky jsou známy pouze z jihozápadního Německa.

9. Pár esovitých spon (součást oděvu se čtyřmi sponami) se nejčastěji objevuje na pohřebištích jihozápadního Německa, druhá nejvyšší koncentrace byla zaznamenána ve středním Podunají. Chronologicky se však částečně míjejí: starší (zdobené vrubořezem) jsou časté na západě, mladší (zvláště typy Schwechat-Pallersdorf a Várpalota) ve středním Podunají.

Z uvedeného souhrnu vyplývá, že pohřbená žena měla předměty, které výhradně anebo s velkou pravděpodobností mají svůj původ v jihozápadním Německu. Druhý nejsilnější vztah vykazují s regiony středního Porýní a severozápadní Francie. Výrazně slabší vazby jsou doloženy s Burgundskem, středním Podunajím a středním Německem (v uvedeném pořadí). To by znamenalo, že žena pohřbená v Praze-Hostivaři s největší pravděpodobností pocházela z jihozápadního Německa (tab. 1).

	Čechy	Praha-Hostivař	jihozápadní Německo	střední Porýní – Francie	Burgundsko	střední Německo	střední Podunají
Lučkovité spony	-	+	+++	+++	-	-	-
Esovité spony	+++	+	+++	+	-	+	++
Korálový náramek	-	+	++++	+++	+	-	+
Parohový terč	-	+	+++	+	+	-	-
Železná lžička	-	+	++++	-	-	-	-
Prsten	-	+	+++	++	+++	-	-
Fasetovaný korál	-	+	++	++	++	++	-
Ulita	++	+	++++	++++	+	++	++
Pár S spon (4 spony)	-	+	++++	+	-	+	+++
Kruh	+	+	+++	+	+	+	+

**Tab. 1:** Srovnání intenzity výskytu vybraných artefaktů mezi regiony. Vyplývá z něj jednoznačný vztah mezi výbavou hrobu z Prahy-Hostivaře a jihozápadním Německem, nejslabší pak mezi středním Německem a středním Podunajím. Současně ukazuje, že obsah hrobu je v Čechách cizorodým prvkem.

**Tab. 1:** Vergleich der Vorkommensintensität von ausgewählten Artefakten in verschiedenen Regionen. Daraus folgt ein eindeutiges Verhältnis zwischen der Ausstattung des Grabes von Prag-Hostivař und Südwestdeutschland. Am schwächsten sind die Beziehungen zwischen Mitteldeutschland und der mittleren Donauregion. Es zeigt sich gleichzeitig, daß der Inhalt des Grabes in Böhmen ein fremdes Element ist.

## Záluží u Čelákovic, hrob 26/XXI

Hrob představuje jeden z nejvýznamnějších celků, které v rámci merovejského období byly u nás prozkoumány. V analýze se soustředíme zejména na původní dokumentaci, která nebyla dosud v úplnosti publikována, a pár esovitých spon.

Nejdříve se podívejme na to, v jaké části pohřebiště byl tento hrob objeven. Traduje se, že celkový plán pohřebiště byl za II. světové války ztracen (*Svoboda 1965*, 282), což dosud znemožňovalo téměř jakoukoliv prostorovou analýzu. Ovšem terénní dokumentace Josefa Schránila a dobový tisk přeci jen umožňují udělat si určitou představu o jeho struktuře. Z dostupných údajů vyplývá, že hroby byly v řadách většinou po čtyřech. Část (označme ji jako druhá skupina), zkoumaná v druhé polovině července a během srpna 1930 v okolí hrobu 26/XXI, se skládala asi z třinácti hrobů, v nichž bylo pohřbeno šest mužů, šest až sedm žen, jeden neurčený<sup>27</sup> jedinec a jedno dítě<sup>28</sup> (hroby 19/XIV až 33/XXVIII, resp. mimo hrob 26/XXI). Na jejich vyšší sociální status ukazuje několik parametrů. Jedenáct pohřbených leželo v prostých hrobových jámách, čtyři mrtví pak v komorových hrobkách (27/XXII–29/XXIV, 31/XXVI). Průměrná hloubka pěti ženských hrobů činila 179 cm, tří mužských 167 cm. Ženský komorový hrob 27/XXII měl hloubku 295 cm (absolutně nejhlubší hrob na pohřebišti), dva mužské v průměru 205 cm a jeden dětský 145 cm. První skupina hrobů 5/I–17/XII (devět ženských s průměrnou hloubkou 157 cm, tři mužské – 148 cm, jeden dětský – 145 cm) má nižší průměrné hodnoty, komorové hroby zde nejsou. Třetí skupina hrobů 34/XXX–56/LII (šest ženských – průměrná hloubka 170 cm, osm mužských – 175 cm, tři dětské – 133 cm) je s námi sledovanou skupinou vyrovnána. Komorové hroby jsou ve třetí skupině ovšem jen dva, a to ženské (s průměrnou hloubkou 205 cm). V hrobové výbavě co do výstavnosti na pohřebišti jednoznačně dominuje právě druhá skupina a na ni navazující tři řady hrobů třetí skupiny (tj. hroby 45/XLI–46/XLII).

Část hrobů druhé skupiny navíc spojují milodary (vajička, směla, masitá potrava). Koncentrace výbavy, určitých zvyklostí a velikost hrobů naznačují, že kolem hrobu 26/XXI byli pohřbíváni lidé vzájemně spojení rodinnými svazky (1–2 rodiny?), zjevně členové místní elity. Charakter výbavy těchto hrobů má běžný polabský (středoněmecký) charakter s prvky západomerovejského (zvláště alamanského) okruhu (*Korený 2013*, 78–95).

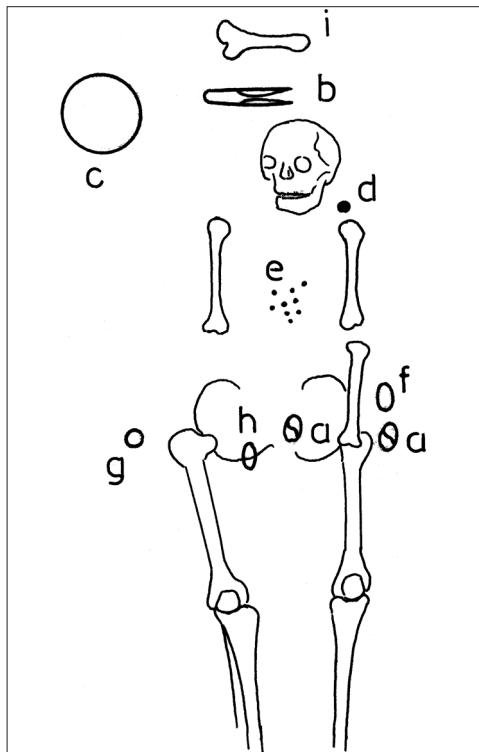
Po nezbytném úvodu se nyní vraťme k hrobu 26/XXI. Vedoucí výzkumu J. Schránil datum objevu tohoto hrobu ve svých poznámkách nezaznamenal (*Schránil 1930*). Naštěstí soudobý tisk dění na výzkumu podrobně sledoval, a tak senzační nález neporušeného a poměrně bohatě vybaveného hrobu zveřejnil vzápětí po jeho objevení, dne 19. července 1930, což znamená, že hrob byl podle všeho prozkoumán o den dříve (*Anonymus 1930a*; *týž 1930b*).

J. Schránil orientaci hrobové jámy neuvádí (*Schránil 1930*). Délka hrobové jámy činila 180 cm, prkno kryjící kostru bylo v hloubce 130 cm, kostra samotná pak v hloubce 150 cm (patrně je tím míněno i dno hrobové jámy).<sup>29</sup> Šířka hrobu nebyla uvedena, ale podle plánu a fotografie lze odvodit, že činila asi 50 až 80 cm. Zvířecí kost ležela za hlavou mírně vpravo ve vzdálenosti asi

<sup>27</sup> Hrob 20/XV. J. Schránil jej ve svém deníku klasifikoval jako „Mužský pohřeb. Přes 40 let.“ (*Schránil 1930*). Obsah hrobu však takovému jednoznačnému zařazení nenasvědčuje: železná přezka, železná přezka/fetízek (?), železná tyčinka, železný hrot, železný nůž, křesadlo. Schránil na plánu zachytil jen předměty uložené mezi nohama. Důležitý je údaj o délce téměř neporušené kostry – činila jen 150 cm, což s ostatními parametry hrobové jámy (šířka 50 cm a hloubka jen 130 cm) svědčí spíše pro pohřeb nedospělého jedince (ženského pohlaví?).

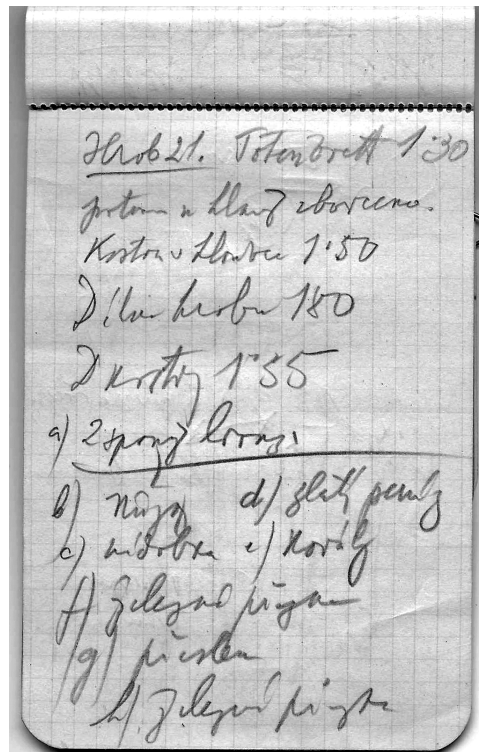
<sup>28</sup> Určení pohlaví podle archeologického materiálu. Antropologická klasifikace nebyla dosud provedena, dílčí publikované údaje už zřejmě neodpovídají současné metodice (*Malý 1935*). Poznámky J. Schránila k pohlaví a věku jsou sice v jeho denících uvedeny, jde však pouze o laické posouzení koster během výzkumu (srv. pozn. 27).

<sup>29</sup> B. Svoboda uvádí chybnou délku hrobové jámy (150 cm), prkno kryjící kostru pak chybně v hloubce 120 cm (*Svoboda 1965*, 287). Oproti tomu neuvedl délku kostry ani vzdálenost nůžek od hlavy.



**Obr. 12:** Čelákovice-Záluží (okr. Praha-východ). Plán hrobu 26/XXI: a – dvě esovité spony; b – nůžky; c – nádoba; d – zlatý peníz; e – korály; f – železná přezka; g – přeslen; h – železná přezka; i – zvířecí kost (podle deníku J. Schráníla v archivu OPAS NM překreslila M. Fábiková).

**Abb. 12:** Čelákovice-Záluží (Bez. Prag-Ost). Plan des Grabes 26/XXI: a – zwei S-förmige Fibeln; b – Schere; c – Gefäß; d – Goldmünze; e – Perlen; f – Eisenschnalle; g – Spinnwirtel; h – Eisenschnalle; i – Tierknochen (aufgrund J. Schráníls Tagebuch im Archiv der OPAS NM neu umgezeichnet von M. Fábiková).



**Obr. 13:** Čelákovice-Záluží (okr. Praha-východ). Popis hrobu 26/XXI v deníku J. Schráníla (archiv OPAS NM).

**Abb. 13:** Čelákovice-Záluží (Bez. Prag-Ost). Beschreibung des Grabes 26/XXI im J. Schráníls Tagebuch (Archiv der OPAS NM).

25 cm, nádoba stála vpravo od hlavy asi 40 cm daleko (obr. 12). Podle fotografie lze soudit, že byla umístěna v jakémsi výklenku (obr. 14).<sup>30</sup> Velmi důležité je, že délka kostry činila pravděpodobně pouze 135 cm (obr. 13).<sup>31</sup> Tento údaj vyvolává podezření, že do hrobu 26/XXI nebyla uložena žena, ale nedospělý jedinec, pravděpodobně z kategorií infans II až juvenis. Tuto domněnku potvrzují antropologická data, získaná měřením koster nedospělých jedinců z alamanských pohřebišť (Lohrke 2004, Abb. 13 – srovnávací tabulka mezi výškou kostry a věkem dětí).

<sup>30</sup> Negativ č. 3063-A-2914, uložen ve fotoarchivu Oddělení pravěku a antického starověku Národního muzea. Byl pořízen až po kresebné dokumentaci a vyzdvížení téměř všech předmětů. Zdá se, že před fotografováním byly nůžky a přeslen uloženy do nádoby (obr. 14). Celkově se však snímek shoduje se Schránílovou kresbou v notýsku (obr. 12).

<sup>31</sup> Schránílův rukopis umožňuje i čtení čísla jako 155, ovšem vzhledem k uvedené délce celého hrobu je tato možnost velmi nepravděpodobná.

Po začištění kostry J. Schránil naskicoval její polohu a místa uložení většiny předmětů (obr. 12). Z plánu vyplývá, že zlatý mincovní závěsek nebyl součástí perlového náhrdelníku, který prokazatelně ležel na prsou, ale ležel u levé klíční kosti, byl tedy samostatně nošeným šperkem<sup>32</sup> (*Anonymus 1930c*;<sup>33</sup> *Franz 1933*, 39). Neznáme místo uložení ulity, kterou J. Schránil mezi nálezy vůbec nezaznamenal.<sup>34</sup>

Další významný zápis se týká polohy spon, které ležely spíše u spodního okraje levé poloviny pánve.<sup>35</sup> Poslední údaj je velmi důležitý, neboť potvrzuje předpoklad, že v tomto případě nejde o pohřeb ženy, ale *staršího dítěte, resp. nedospělého jedince*.<sup>36</sup>

Z prostoru jihozápadního Německa několik dětských pohřbů v kategorii infans I a II s malými sponami v pánvi před časem publikovala H. Schach-Dörigesová (*Schach-Döriges 2005*).<sup>37</sup> K jejímu soupisu ještě připojujeme další doklady, tentokrát dospělých jedinců, vesměs z bývalého Burgundska. Jde především o pohřeb mladé ženy z Yverdon-les-Bains s párem zoomorfních spon na levé pánvi (*Steiner – Menna 2000*, 192, fig. 419),<sup>38</sup> ženský pohřeb s párem ptačích spon v levé pánvi z Beaune, hrob 304 (*Gaillard de Sémainville – Sapin – Maranski 1995*, 153, fig. 7), a ženský hrob 369 z Briordu, Dép. Ain, rovněž s párem zoomorfních spon v levé pánvi (*Escher 2005*, 252, 673 – skica). Tyto pohřby se nacházejí na předpokládaném území Sapaudie, burgundského území z druhé poloviny 5. století (*Billoin – Escher – Gaillard de Sémainville – Gandel 2010*, fig. 9). Další nálezy pocházejí z pohřebišť v Nyonu, okr. Nyon, kanton Waadt, hrob 27; nejisté celky jsou z Brochonu, Dép. Côte-d'Or (dva hroby), a Saint-Prex, okr. Morges, kanton Waadt, hrob 255 (přehled *Escher 2005*, 673). Tyto pohřby už mají tři–čtyři spony, z nichž alespoň jeden pár je tvořen malými zoomorfními sponami, uloženými v pánvi či nad ní (Nyon, hrob 27: *Weidmann 1980*, 172, fig. 1; *Martin 1995*, 648, Abb. 23). Pohřby z Brochonu mají, alespoň podle publikované skicy, pár zoomorfních spon na levé polovině pánve (*Escher 2005*, 673). Kromě hrobů z Brochonu se ostatní též nalézají na území Sapaudie. Ve východním Švýcarsku byl podle

<sup>32</sup> Svobodaova tvrzení v textu knihy („pravděpodobně uprostřed náhrdelníku byl zavěšen aureus císaře Anthemia“; *Svoboda 1965*, 211) a v katalogu nálezů („Pod spodní čelistí se dodatečně objevil aureus císaře Anthemia“; *Svoboda 1965*, 287) si navíc odporují. Viz též chybnou „rekonstrukci“ náhrdelníku v *Pravěkých dějinách Čech* (*Svoboda – Pletner 1978*, obr. 232:14).

<sup>33</sup> Autorem nepodepsaného článku je poslanec Jiří Stříbrný. Na novinovém výstřižku (*Polední list*, 25. července 1930) uloženém v archivu nálezových zpráv Oddělení pravěku a antického starověku Národního muzea je totiž perem (J. Schránila?) uvedeno: „Psal poslanec Stříbrný podle mých informací a s mou revist“.

<sup>34</sup> „K náhrdelníku patřila také silně olámaná ulita *Cypraea vimosa*“ (*Svoboda 1965*, 287; srv. *Urbanová 2010*, fig. 3 – poloha ulity s otazníkem).

<sup>35</sup> Podle plánu je zřejmé, že J. Schránil si nejprve zapsal sponu u levého kyčelního kloubu; když byla posléze po dalším začištění odkryta druhá spona v pánvi, údaj v notesu opravil (to se týká i orientace nůžek, obr. 12). Ovšem spona ležící u levého kyčelního kloubu, stejně jako nad ní ležící železná přezka, se na své místo dostala až během rozkladu těla; spona původně ležela někde v levé polovině pánve a přezka v pase. Srv. *Droberjar 2013*, 154, obr. 3:1, kde rekonstruuje umístění spon zároveň s tvrzením, že není známa jejich přesnější poloha, a odkazuje pouze na slovní popis B. Svobody (*1965*, 287). Plánek hrobu ovšem nedávno zveřejnila K. Urbanová (*2010*, 33, fig. 3); samotný obsah archivu nálezových zpráv dnešního Oddělení pravěku a antického starověku Národního muzea před deseti lety podrobně publikoval K. Sklenář (*2003*, 4, 17 – Záluží).

<sup>36</sup> J. Schránil svůj odhad věku v tomto případě nezaznamenal. Kosterní materiál se zřejmě nedochoval (?), i když anonymní rukopisné poznámky, uložené v archivu nálezových zpráv Oddělení pravěku a antického starověku Národního muzea (složka Záluží), vyvolávají otázky ohledně správnosti jeho evidence. Je pozoruhodné, že B. Svoboda se o pohřbené vyjádřil jako o dívce (*Svoboda 1965*, 159 – „za života tam pohřbené dívky“), v katalogu však důsledně uváděl neutrální termín „mrtvá“ (*Svoboda 1965*, 287).

<sup>37</sup> Altenerding, hrob 168, infans I (4–6 let), jedna ptačí spona, ulita, kolem roku 500 (*Sage 1984*, 62; *Losert – Pleterski 2003*, 157). Altenerding, hrob 76, infans II (7–14 let), pár ptačích spon, kolem roku 500 (*Sage 1984*, 40, Taf. 178; *Losert – Pleterski 2003*, 156–157). Weingarten, hrob 796, infans I–II (asi 5–7 let), pár ptačích spon, náhrdelník, mísa typu Altenerding-Aubing, přelom 5. a 6. století (*Roth – Theune 1995*, 233, Abb. 316).

<sup>38</sup> Okr. Jura-Nord Vaudois, hrob 169 („adulte jeune, féminin“, výška kostry 155 cm), těsně nad a vedle levé části pánve ležel pár malých zoomorfních spon datovaných do doby kolem roku 500 (*Steiner – Menna 2000*, 192, fig. 419).



**Obr. 14:** Čelákovice-Záluží (okr. Praha-východ). Terénní fotografie hrobu 26/XXI (fotoarchiv OPAS NM, negativ č. 3063-A-2914 – upravili G. Hánová a J. Vrabec).

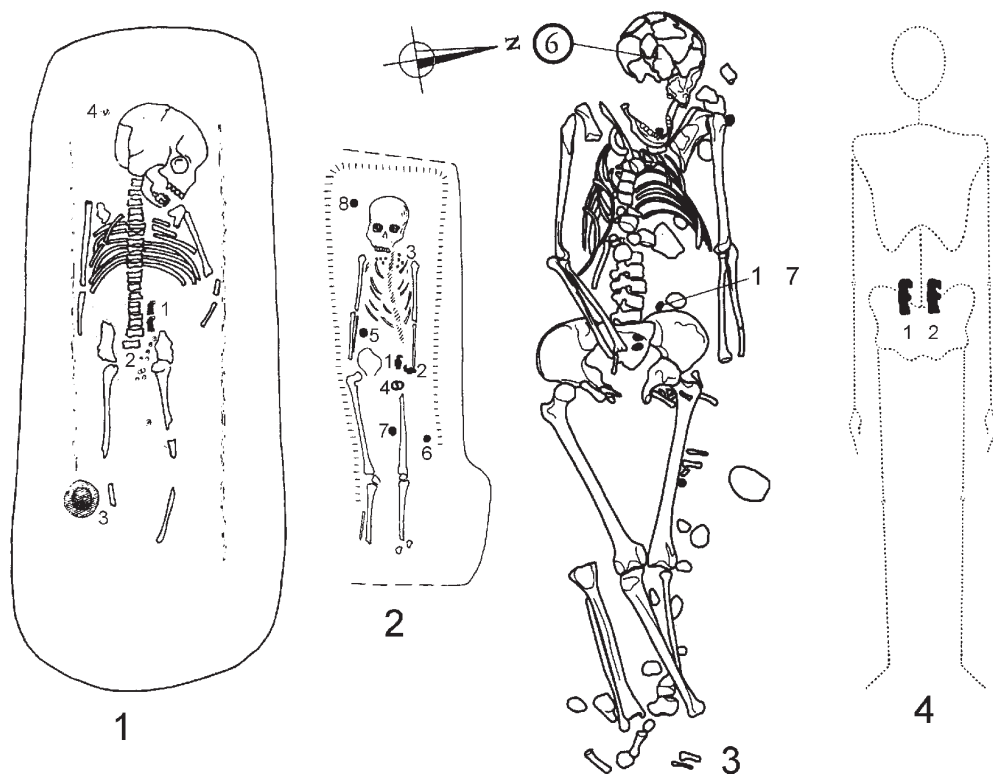
**Abb. 14:** Čelákovice-Záluží (Bez. Prag-Ost). Ausgrabungsfoto des Grabes 26/XXI (Fotoarchiv der OPAS NM, Negativ Nr. 3063-A-2914 – modifiziert von G. Hánová und J. Vrabec).

popisu nalezen v hrobě 14 v Bülachu pár zoomorfních (rybích) spon, které ležely nad sebou nad levou polovinou pánve (Werner 1953, 86; Quast 1990–91, 494). Z téže oblasti je z pohřebiště ve Flaachu, okr. Andelfingen, zmiňován ženský pohřeb 10 s párem zoomorfních spon v pánvi a dětský hrob 7 s jednou zoomorfní sponou mezi břichem a pánví (Bader – Windler 1998, 116, 123, Anm. 21, Abb. 14).<sup>39</sup> Ze Straubingu je z hrobu 354 doložen pohřeb mladé ženy, kdy jedna ptačí spona byla v pravé pánvi a druhá nad ní (Geisler 1998, 112–113, Taf. 109). Je pozoruhodné, že všechny uvedené doklady náleží do druhé poloviny 5. století, popř. do doby kolem roku 500 (obr. 15–16). Jistou výjimkou může být pohřeb ženy v hrobě 280 v Aubingu, která měla v pánvi pár ptačích spon z první poloviny 6. století (obr. 15:4; Dannheimer 1998, Taf. 139).<sup>40</sup>

Jak vysvětlit neobvyklou (alespoň v našich podmínkách) polohu malých spon v pánvi? V případě burgundských nálezů zřejmě hrálo roli pozdně římské prostředí, ve kterém se noví usadlíci ocitli (Marti 1990, 52–63; Martin 1995, 649). Typický domácí ženský oděv spínaly malé spony, které zde od doby římské měly delší tradici a kterým v 5. až 6. století nejlépe vyhovovaly právě zoomorfní tvary v nejširším smyslu slova (tj. včetně ptačích a esovitých). Jak ukazuje počet výše uvedených příkladů z Burgundska, malé spony v pánvi plnily stejnou funkci jako větší lučkovité spony (podobně Schach-Döriges 2005, 356). Tento módní styl se však v sousedním alamanském

<sup>39</sup> Nedávno vydaná monografie o tomto pohřebišti (Windler 2012) nám v době přípravy této studie nebyla dostupná.

<sup>40</sup> Zde je na místě určitá opatrnost, protože výzkum proběhl v roce 1938 a skica hrobu je velmi schematická. Délka kostry činila údajně 160 cm, věk nebyl přesně určen. Může jít tedy o nedospělého jedince. Pár ptačích spon nad pravou polovinou pánve obsahoval též ženský hrob z Weimaru-Lassenstraße, i zde je však potřebná určitá opatrnost nad publikovanými údaji (Götze 1912, 67, Taf. XVIII:2).



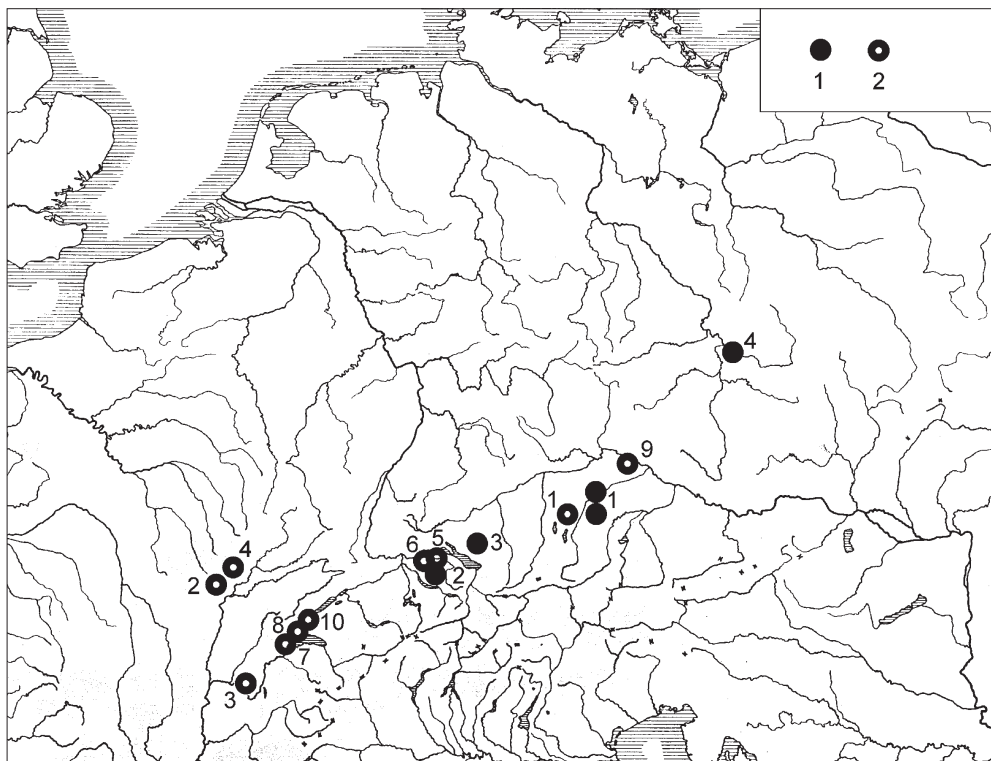
**Obr. 15:** Plánky dětských a ženských hrobů s párem či jednou malou sponou v prostoru pánve: 1 – Weingarten, hrob 796 (podle: Roth – Theune 1995); 2 – Altenerding, hrob 76 (podle: Sage 1984); 3 – Yverdon-les-Bains, hrob 169 (podle: Steiner – Menna 2000); 4 – Aubing, hrob 280 (podle: Dannheimer 2002). Různá měřítka, upraveno.  
**Abb. 15:** Pläne von Kinder- und Frauengräbern mit einem Paar oder mit einer kleinen Fibel im Beckengebiet: 1 – Weingarten, Grab 796 (nach: Roth – Theune 1995); 2 – Altenerding, Grab 76 (nach: Sage 1984); 3 – Yverdon-les-Bains, Grab 169 (nach: Steiner – Menna 2000); 4 – Aubing, Grab 280 (nach: Dannheimer 2002). Unterschiedliche Maßstäbe, modifiziert.

prostředí změnil, vliv římských provincií tu byl slabý (byť zoomorfní spony se vyskytují i zde v hojném počtu). Pár malých spon v pánvi zůstal proto vyhrazen vesměs jen nedospělým jedincům. Jaký oděv pár malých spon umístěný vesměs na levém boku v tomto případě spínal, je otázka, mohlo jít např. o plášť (Schach-Döriges 2005, 357).

Je pozoruhodné, že uvedené pohřby jsou zatím známy jen z jihozápadního Německa a bývalého Burgundska. S tím koresponduje i výskyt spon typu Poysdorf, varianta Záluží, které zcela dominují v západomerovejském okruhu v první třetině 6. století a byly též v hrobě 26/XXI (Tejral 2011, 57). Myšlenka, že dívka pohřbená v tomto hrobě mohla pocházet z alamanského, popř. burgundského prostředí, se nabízí jako zajímavá interpretační alternativa.<sup>41</sup>

<sup>41</sup> Případné užší vztahy mezi Čechami a jihozápadním Německem v uvedeném období (popř. o něco později) by naznačovaly i další nálezy. Např. pouze v hrobě 18 v Klučově, hrobě 665 v Schleithemu a hrobě 509 ve Weingartenu byla stejná varianta esovité spony typu Poysdorf (varianta Klučov; Tejral 2011, 57–58, Abb. 24 – chybná značka u lokality Weingarten). V citovaném hrobě 665 byla též sklopná židle, přičemž stejný typ se objevil v hrobě 22 v Klučově (Korený – Kudrnáč 2003, obr. 12:11). Sklopné židle, typické pro jihozápadní Německo a okolí Mainzu, se v Karpatské kotlině (až na jednu výjimku) neobjevují (Urbanová – Kostka – Korený 2010, obr. 9).





**Obr. 16:** Mapa výskytu hrobů s párem nebo jednou malou sponou v prostoru pánve či nad pánvi: 1 – nedospělí jedinci: 1 – Altenerding (2x); 2 – Flaach; 3 – Weingarten; 4 – Čelákovice-Záluží; 2 – dospělí: 1 – Aubing; 2 – Beaune; 3 – Briord; 4 – Brochon (?); 5 – Bülach; 6 – Flaach; 7 – Nyon; 8 – Saint-Prex (?); 9 – Straubing; 10 – Yverdon-les-Bains.

**Abb. 16:** Karte des Vorkommens der Gräber mit einem Paar oder mit einer kleinen Fibel(n) im Beckengebiet oder über dem Becken: 1 – minderjährige Individuen: 1 – Altenerding (2x); 2 – Flaach; 3 – Weingarten; 4 – Čelákovice-Záluží; 2 – Erwachsene: 1 – Aubing; 2 – Beaune; 3 – Briord; 4 – Brochon (?); 5 – Bülach; 6 – Flaach; 7 – Nyon; 8 – Saint-Prex (?); 9 – Straubing; 10 – Yverdon-les-Bains.

Postavením dětí v alamanském prostředí se před několika lety zabývala B. Lohrkeová (Lohrke 2004). Z množství podchycených hrobů mělo hrobovou výbavu 187 dětí ve věku infans II, z toho jen čtrnáct (7,5 %) však mělo ve výbavě spony (Lohrke 2004, Tab. 20). Přeslen v této věkové kategorii mělo pět dětí z devatenácti (tj. infans I a II), zatímco jednoduché přezky jsou zcela běžné (Lohrke 2004, Tab. 32). Naopak vzácné jsou v hrobech starších dětí nůžky (pouze jeden případ ze sedmi) a malé spony (nejmenší zastoupení, šestkrát, je v kategoriích infans I a juvenis; Lohrke 2004, Tab. 23, 34). Častější jsou ulity, které byly u starších dětí pětkrát z devíti případů, a zvířecí kosti, zastoupené ve 47 (25,1 %) případech ze 187 ve všech dětských věkových kategoriích (Lohrke 2004, Tab. 39, 41). Kombinace šperků (spony, náhrdelník, mince/závěsek) patří mezi nejpočetnější skupinu (devět případů) ve věku infans II (Lohrke 2004, Tab. 25). Ovšem mince jako závěsek měly pouze dvě děti (Lohrke 2004, 123). Potrava, zastoupená jednou nádobou a jednou zvířecí kostí, byla v hrobech alamanských dětí zastoupena pouze v 25 případech (Lohrke 2004, 127).

K dokreslení vysokého sociálního statusu nedospělého jedince z hrobu 26/XXI a jeho příslušnosti k místní elitě, pohřbívajcí ve druhé a částečně ve třetí části pohřebiště (viz výše), stačí uvést,

že hloubka hrobové jámy 150 cm je ve věkové kategorii infans II vysoce nadprůměrná; B. Lohrkeová uvádí průměr 61–80 cm (36 případů), v intervalu 141–160/161–180 cm je už jenom 10/8 případů (Lohrke 2004, Tab. 8).<sup>42</sup>

Pro datování pohřbu je důležitý solidus císaře Anthemia (467–472) s očkem přiletovaným až v barbariku (Militký 2013, 193, obr. 26:345). Mince, ražená v Mediolanu, je poměrně čerstvá, a protože předpokládáme, že ji dívka nosila nanejvýš deset let, znamená to, že k pohřbu došlo kolem roku 500, nejpozději počátkem 6. století.<sup>43</sup> Toto časné datování podporuje i způsob uložení páru esovitých spon v pánvi, kterýžto zvyk podle dostupných analogií se koncentruje právě do doby kolem přelomu 5. a 6. století (viz pozn. 37; k datování esovitých spon typu Poysdorf srv. Tejral 2011, 56; Werner 1962, 77–78).

## Souhrn

Rozborem obsahu hrobu 26/XXI ze Záluží a na základě studia dochovaných archivních pramenů jsme došli k následujícím závěrům:

1. V hrobě nebyla pohřbena žena, ale nedospělý jedinec (patrně dívka; kategorie infans II – juvenis), a to někdy kolem roku 500 či krátce poté.

2. Existence oděvu s jednou či párem malých (v našem případě esovitých) spon v pánvi je u nedospělých jedinců doložena zatím v pěti, u dospělých asi v deseti případech, a to pouze v jihozápadním Německu a bývalém Burgundsku. Hroby jsou datovány do druhé poloviny 5. až první čtvrtiny 6. století. V Burgundsku byla tato skupina zastoupena pravděpodobně jen dospělými osobami, oproti tomu v jihozápadním Německu to byly většinou děti. Věkový rozdíl v nošení páru malých spon na bocích přičítáme různě silnému vlivu pozdně provinciálního prostředí na styl odívání nových germánských skupin v druhé polovině 5. století.

3. Esovité spony typu Poysdorf, varianta Záluží, se objevují zejména v jihozápadním Německu.

4. V případě hledání původu dívky lze uvažovat o dvou možnostech. První – dívka byla přímou příbuznou místní komunity, resp. patřila k domácí elitě, pohřbívající v druhé a částečně v třetí části pohřebiště. Druhá – dívka se specifickým typem esovitých spon a jejich umístěním v pánvi pocházela z jihozápadního Německa, popř. západního Švýcarska. Důvody a okolnosti jejího pobytu na území dnešních Čech mohou být samozřejmě předmětem dalších spekulací (sňatek?, rukojmí?).

## Závěr

Analýza obsahu kostrového hrobu z Prahy-Hostivaře přinesla zjištění, že pohřbená žena pocházela s velkou pravděpodobností z jihozápadního Německa.

Rozbor původní dokumentace a analýza neobvyklého uložení esovitých spon v hrobě 26/XXI ze Záluží u Čelákovíc přispěly k poznatku, že v tomto případě šlo o pohřeb nedospělého jedince – nejspíše dívky, která mohla pocházet z jihozápadního Německa, přičemž zcela nelze vyloučit ani prostor bývalého Burgundska.

A na konec k otázce v titulu: jsou vůbec spony spolehlivými etnickými identifikátory? V případě hrobu z Prahy-Hostivaře se ukázalo, že z celé výbavy byl nejdůležitější soubor amuletů,

<sup>42</sup> To dokládá i další dětský (komorový) hrob 28/XXIII, ležící někde v sousedství hrobu 26/XXI. Dítě asi v kategorii infans I mělo výbavu, která je velmi podobná výbavě dívky z hrobu 26/XXI (zlatý kulatý závěsek, perlový náhrdelník, ulita *Cypraea*, dvě keramické nádoby, bula, nožik a další).

<sup>43</sup> Solidus Anthemia byl vyražen v Mediolanu (Militký 2013, 76, tab. 44). V Čechách je to jediný zlatý solidus z 5. století, který pochází z této mincovny (ostatní ražby např. Ravenna, Constantinopolis, Roma). Úvahu o možném burgundském původu dívky z hrobu 26/XXI však nepodporuje, neboť z tohoto regionu je z hrobového kontextu registrována zřejmě jediná mince tohoto panovníka (Ramasse, Dép. Ain, mincovna Roma?: Buisson 1990, 62).

který v našem prostředí nemá obdoby. Jejich nositelka patrně vyrůstala v prostředí, které bylo ovlivněno pozdně římskou provinciální tradicí. Prakticky totéž bychom mohli konstatovat i v případě hrobu 26/XXI ze Záluží. Sice jsme z celé výbavy hrobu zkoumali pouze pár spon, ale i zde se ukázalo, že klíčovým prvkem není jejich *archeologický typ* (tj. Poysdorf), ale *umístění* na těle mrtvé dívky, jejich *velikost* a patrně i *motiv* (zoomorfní), tedy prvky strukturální a historické (srv. *Losert – Pleterski 2003*).

Náš závěr se tedy liší od závěru E. Droberjara (*2013*), který esovité spony zkoumal pouze z typologického hlediska a současně je *a priori* považoval za langobardské. V případě hrobu 26/XXI je to přístup zavádějící, neboť analogie k tomuto pohřbu hledal výhradně v langobardském prostředí, ačkoliv sám opakovaně uvádí, že výskyt spon/y v hrobě „nemůže být kritériem k etnickému zařazení pohřbené“ (*Droberjar 2013, 152, 154*). Ukázali jsme, proč pohřby tohoto typu v langobardském prostředí (zatím) nejsou známy a zároveň, že esovité spony typu Poysdorf nejsou pro langobardský okruh nijak typické, valná většina z nich se objevuje i v západní Evropě (a varianta Záluží pouze v jihozápadním Německu). Analýzou obsahu hrobů z Prahy-Hostivaře a ze Záluží u Čelákovic jsme tedy došli k závěru, že v uvedených případech nebyly spony jednoznačným indikátorem etnicity, nýbrž měly, vedle praktické funkce spínadel oděvu, roli společenskou, hierarchickou.

## Soupisy

### *Soupis 1. Hroby se čtyřmi sponami (párem lučikovitých spon a párem esovitých spon)*

(podle: *Strauß 1992* – doplněno)

1. Altenerding, Stadt Erding, Kr. Erding, hrob 189, první čtvrtina 6. století (*Sage 1984; Strauß 1992, 258; Losert – Pleterski 2003, 106–107*).
2. Altenerding, Stadt Erding, Kr. Erding, hrob 343, první čtvrtina 6. století (*Sage 1984; Strauß 1992, 260*).
3. Cugny, Dép. Aisne, hrob 65 (pravděpodobně uzavřený celek), druhá polovina 6. století (*Koch 1998, 100; Strauß 1992, 357–358*).
4. Gelting, Kr. Bad Tölz-Wolfratshausen, hrob 24, druhá třetina 6. století (*Strauß 1992, 267*).
5. Großkuchen, Kr. Heidenheim, hrob 1a (uzavřený celek?), druhá polovina 6. století (*Strauß 1992, 230–231*).
6. Herbrechtingen, Kr. Heidenheim, hrob 1909, třetí čtvrtina 6. století (*Koch 1998, 281–282; Losert – Pleterski 2003, 107–109*).
7. Kápolnásnyék-Kastélykert, kom. Fejér, hrob 2, polovina 6. století (*Bóna – Horváth 2009, Taf. 142:1–4*).
8. Köln-Müngersdorf, hrob 149, první čtvrtina 6. století (*Fremersdorf 1955, Taf. 70; Kühn 1965*).
9. Lužice, okres Hodonín, hrob 27, první polovina 6. století (*Klanica – Klanicová 2011, Taf. 41:2,4,6–7*).
10. Mengen i. B., Kr. Breisgau-Hochschwarzwald, hrob 12, první polovina 6. století (*Walter 2008, Taf. 5:1,3–4,24*).
11. Nieder-Mörlen, Wetteraukreis, hrob 6, první polovina 6. století (*Thiedmann 2008, 64, Taf. 41:F*).
12. Praha-Hostivař, hrob, konec první poloviny 6. století.
13. Rácalmás-Újtelep, Kom. Fejér, hrob 16, druhá polovina 6. století (*Bóna – Horváth 2009, Taf. 143:1–4*).
14. Schleithem, Kr. Schleithem, hrob 665, první třetina 6. století (*Burzler – Höneisen – Leicht – Ruckstuhl 2002, 182–183*).
15. Dillingen an der Donau-Schretzhelm, Kr. Dillingen an der Donau, hrob 529, druhá polovina 6. století (*Strauß 1992, 282*).
16. Straubing, Kr. Straubing, hrob 257, druhá třetina 6. století až 600 (*Geisler 1998, Taf. 66–68*).
17. Straubing, Kr. Straubing, hrob 294, druhá třetina 6. století až 600 (*Geisler 1998, Taf. 88–90*).
18. Straubing, Kr. Straubing, hrob 450, druhá třetina 6. století až 600 (*Geisler 1998, Taf. 148–149*).
19. Straubing, Kr. Straubing, hrob 453, druhá třetina 6. století až 600 (*Geisler 1998, Taf. 154–155*).
20. Straubing, Kr. Straubing, hrob 803, druhá třetina 6. století až 600 (*Geisler 1998, Taf. 298–301*).
21. Straubing, Kr. Straubing, hrob 810, druhá třetina 6. století až 600 (*Geisler 1998, Taf. 305*).
22. Szentendre-Pannoniatelep, kom. Pest, hrob 33, kolem poloviny 6. století (*Bóna – Horváth 2009, Taf. 147:1–4*).
23. Szentendre-Pannoniatelep, kom. Pest, hrob 56, druhá polovina 6. století (*Bóna – Horváth 2009, Taf. 150:1–4*).
24. Szentendre-Pannoniatelep, kom. Pest, hrob 85, polovina 6. století (*Bóna – Horváth 2009, Taf. 152:1–4*).
25. Tamási-Csikólegelő, kom. Tolna, hrob 23, první polovina 6. století (*Bóna – Horváth 2009, Taf. 169:1–4*).
26. Tamási-Csikólegelő, kom. Tolna, hrob 26, druhá třetina 6. století (*Bóna – Horváth 2009, Taf. 168:1–4*).

27. Várpalota, kom. Veszprém, hrob 1, třetí čtvrtina 6. století (Werner 1962; Strauß 1992, 436).
28. Várpalota, kom. Veszprém, hrob 17, druhá polovina 6. století (Werner 1962; Strauß 1992, 437).
29. Weimar, hrob 80, datováno mincemi 474–491, IIb/IIIa (Schmidt 1970, Taf. 94:4a–d).
30. Weingarten, Kr. Ravensburg, hrob 199, druhá třetina 6. století (Roth – Theune 1995, Taf. 62:1–2).
31. Weingarten, Kr. Ravensburg, hrob 567, polovina 6. století (Roth – Theune 1995, Taf. 203:1.4).

### Soupis 2. Náhrdelníky

1. Lochenice IX, hrob 4 – hrud', 3 ks + ? (Zeman 1990, obr. 31).
2. Lochenice IX, hrob 7 – hrud', 7 ks (Zeman 1990, obr. 32).
3. Lužec nad Vltavou, hrob 10 – kolem krku, 4 ks + 2 ks bronzové kroužky (Korený – Kytlicová 2007, 395).
4. Mochov, hrob 3 – hrud' (Zeman 1958, obr. 30).
5. Mochov, hrob 8 – krk, 4 ks + ? (Zeman 1958, obr. 30).
6. Praha-Dejvice,<sup>44</sup> hrob 3 – při krku pod dolní čelistí až k žebrům, 7 ks (Pič 1890–92, 637).
7. Praha-Dejvice, hrob 12 – u krku, 2 ks (Pič 1890–92, 639).
8. Praha-Dejvice, hrob 21 – na prsou (Pič 1890–92, 640).
9. Praha-Dejvice, hrob 22 – u krku, 3 ks (Pič 1890–92, 642).
10. Praha-Hostivař, hrob – na hrudi, počet neznámý.
11. Světec, hrob 1 – při lebce, 2 zlaté ks + 2? (Blažek – Lutovský 1992, 1).
12. Čelákovice-Záluží, hrob 26/XXI – na prsou, 17 ks (Svoboda 1965, 287).
13. Čelákovice-Záluží, hrob 27/XXII – u hlavy, 7–8 ks (Svoboda 1965, 287).
14. Čelákovice-Záluží, hrob 34/XXX – krk/hrud', 5 ks (Svoboda 1965, 289).
15. Čelákovice-Záluží, hrob 46/XLII – na prsou, 17 ks (Svoboda 1965, 292).<sup>45</sup>
16. Zvoleněves, hrob III – hlava, 7 ks + bronzový kroužek (Prokop 1916, 3).

### Soupis 3. Koráلكové náramky

(soupis strukturován podle: Wührer 2000 – revidované a doplněné lokality číslovány, nálezy perlových náramků kurzívou)

#### Belgie

1. Hamoir, Prov. Liège, hrob 242 – kostra nedochována, autor považuje náramek za nejistý (Alenus-Lecerf 1975, pl. 60:4).
2. Huy, Prov. Liège, hrob 70/83 – nejde o náramek; hrob 128/83 – nejde o náramek; hrob 136/83 – sporné; hrob 138/83 – sporné (Docquier – Bit 1989–90).

Dodatek:

52. Merlemont, Prov. Namur, hrob 15 – kostra jen ve fragmentech, na plánu nezobrazena, koráلكy podle polohy na břiše, event. v pánvi – nejde o náramek, 12 ks (Wautelet 1967, fig. 17).

Nekontrolováno: 6 lokalit.

#### Francie

3. Audun-le-Tiche, Dép. Moselle, hrob 196 – není plán, jen popis „v pánvi“ (Simmer 1988).
4. Dieue-sur-Meuse, Dép. Meuse, hrob 167 – pravá paže, 23 ks, bez plánu (Guillaume 1974–75, 281).
5. Grues, Dép. Vendée, hrob – kyčle, 16–17 ks zlatých perel spojených zlatým drátem, bez plánu (Zeiß 1941, 137).
6. Hérouvillette, Dép. Calvados, hrob 11 – kosti horní poloviny těla nedochovány, koráلكy mohly být mezi spodní levou polovinou břicha a levou rukou (Decaens 1971).
7. Lezoux, Dép. Puy-de-Dôme, hrob F 30 (Quaas 1996, 888).
8. Sannerville, Dép. Calvados, hrob 19 – kosti ruky chybí; hrob 46 – chybí plán (Pilet – Aldne-Le Bagousse – Blondiaux – Buchet – Pilet-Lemière 1992).
9. Saxon-Sion, Dép. Meurthe-et-Moselle, hrob 38 – 22 ks, bez plánu (Salin 1949–53, 20).

Dodatek:

56. Cugny, Dép. Aisne – náramek/náhrdelník, bez plánu (Gomart 1861, 374).

Nekontrolováno: 25 lokalit.

<sup>44</sup> Číslování hrobů z Prahy-Dejvic (položky 6–9) podle B. Svobody (1965, 262–263). Týž autor na str. 265 uvádí, že v hrobě II měla pohřbená žena na krku tři koráلكe (dva skleněné a jeden stříbrný). Deníky J. A. Jíry však takové určení polohy koráلكů nezaznamenávají.

<sup>45</sup> Údaje ověřovány podle deníků J. Schránila.

## Německo

10. Altenerding, Stadt Erding, Kr. Erding, hrob 30 – nejisté; hroby 240, 400, 402 – korálky v pánvi, bez plánů (Sage 1984).
11. Aschheim, Kr. München, hrob 221 – u levé ruky (Gutsmiedl-Schümann 2010, Taf. 65:9); hrob 224 – korálky u pravé ruky (Gutsmiedl-Schümann 2010, Taf. 66:7); hrob 268 – na pravém lokti korálky a u nich spona, tato část je druhotně porušena (Gutsmiedl-Schümann 2010, Taf. 82:B5); hrob 267 – korálky mezi pravým loktem a pařetí (Gutsmiedl-Schümann 2010, Taf. 83:A2); hrob 265 – u pravého lokte korálky (Gutsmiedl-Schümann 2010, Taf. 85:6–7); hrob 279 – mezi žebry a levým loktem korálky a kus železa, obsah váčku? (Gutsmiedl-Schümann 2010, Taf. 90:A5); hrob 281 – u levého lokte korálky (Gutsmiedl-Schümann 2010, Taf. 90:B6); hrob 290 – u levého lokte korálky a další předměty, obsah váčku? (Gutsmiedl-Schümann 2010, Taf. 96:5); hrob 368 – korálky kolem pravého lokte, 22 ks (Gutsmiedl-Schümann 2010, Taf. 119:B5); hrob 449 – korálky patrně u levého lokte (Gutsmiedl-Schümann 2010, Taf. 146:C2).
12. Reutlingen-Betzingen, Kr. Reutlingen, hrob 11 – bez plánu a přesného popisu (Veck 1931, 265).
13. Binningen, Kr. Konstanz, hrob 12 – kolem beder, 12 ks (Garscha 1970, 13).
14. Burladingen, Zollernalbkreis, hrob 4 – levé zápěstí, 24 perel (Faßbender – Schiek 1957, 208).
15. Eisenach, Eifelkreis Bitburg-Prüm, hrob 47 – podle popisu se spíše jedná o velký náhrdelník: od krku k lokti 70 korálků (Böhner 1958, 26).
16. Eislingen an der Fils, Kr. Göppingen, hrob 5 – velmi sporné (Glöckler 1959, 182).
17. Eltville, Rheingau-Taunus-Kreis, hrob 72 – náramek kolem pravého zápěstí (Blaich 2006, Taf. 31).
18. Güttingen, Kr. Konstanz, hrob 1 – pravé zápěstí, 9 ks (Fingerlin 1971, 167); hrob 28 – kolem pánve, 10 ks (Fingerlin 1971, 182); hrob 86 – pravé předloktí, 5 ks (Fingerlin 1971, 215).
19. Hailfingen, Kr. Tübingen, hrob 32 – levá ruka, 5 ks (Stoll 1939, Taf. 5C); hrob 34 – levá ruka, 7 ks (kosti trupu a rukou se nedochovaly; Stoll 1939, Taf. 6A); hrob 84 – pravá ruka, 4 ks; hrob 318 – pravá ruka, 10 ks; hrob 356 – pravé předloktí, 1 ks (lze považovat za náramek?); hrob 365 – pravé předloktí, více perel; hrob 406 – uprostřed břicha v kruhu nepřerušená řada 6–7 perel; hrob 415 – v okolí pánve rozptýlené perly, 6 ks; hrob 417b – v pánvi, 6 ks; hrob 430 – levá ruka (?), rozptýlené perly, 8 ks; hrob 491 – pravé předloktí, 14 ks.
20. Heidelberg-Kirchheim, hrob 47 – mezi paži a břichem, blízko lokte, 2 ks, velmi sporné (Clauß 1971).
21. Hemmingen, Kr. Ludwigsburg, hrob 27 – kostra silně porušena, doklad náramku na levé ruce nejistý; hrob 35 – mezi loktem a pánví, jako náramek nejisté; hrob 53 – kolem prstů/zápěstí levé ruky, 3 ks (Müller 1976).
22. Hüttlingen, Ostalbkreis, hrob 19 – pravé předloktí, 7 ks, bez plánu (Anonymus 1938, 128).
23. Impfingen, Main-Tauber-Kreis, hrob 2 – vedle ruky, sporné (Koch 1967).
24. Iversheim, Kr. Euskirchen, hrob 94 – mezi levým předloktím a levou rukou/levým zápěstím, 51 ks + bronzový prsten + bronzová trubička, bez plánu, nejednotný popis přesné polohy náramku (Neuffer-Müller 1972, 45).
25. Kirchheim am Ries, Ostalbkreis, hrob 106 – kolem pravého lokte 33 korálků, na levé ruce bronzový náramek (Neuffer-Müller 1983, Taf. 105, 140:2); hrob 34 – korálky jsou mezi levou spodní částí břicha a levým loktem, sporné (Neuffer-Müller 1983, Taf. 104; srv. Blaich 2006, 107, Anm. 715).
26. Köln-Junkersdorf, hrob 30 – podél vnější strany pravého lokte, 4 ks, bronzový a 3 železné kroužky, kosti chybí (La Baume 1967, Taf. 54:2); hrob 430 – pravé zápěstí, 3 ks, stopa po kostech (La Baume 1967, Taf. 82:3); hrob 238 – kolem pravého zápěstí, popis chybí, kosti chybí? (La Baume 1967, Taf. 75:5; Wühler 2000, 136 tento hrob neuvádí); další doklady z tohoto pohřebiště (hroby 57, 336, 337) jsou sporné, neboť perly se nacházejí na těle.
27. Königheim, Main-Tauber-Kreis, hrob 2 – v okolí pánve (Koch 1976, 182).
28. Krautheim, Hohenlohekreis, hrob 4 – bez plánu, pouze tvrzení o existenci perlového náramku (Koch 1967, 40).
29. Lommersum, Kr. Euskirchen, hrob 28 – výše pánve, popis „náramku“ odpovídá spíše obsahu váčku; hrob 45 – nedoloženo (Müller 1960).
30. Merdingen, Kr. Breisgau-Hochschwarzwald, hrob 145 – z vnitřní strany pravého lokte, 8 ks, bez plánu (Fingerlin 1971, 270).
31. Remagen, Kr. Ahrweiler, hrob 6 – okolí pánve; hrob 12 – kosti se nedochovaly (Funck 1907).
32. Rübenach, Stadt Koblenz, hrob 439 – pravý loket, 4 ks (Neuffer-Müller – Ament 1973, 220); hrob 452 – u pravého stehenního kloubu, 5 ks (Neuffer-Müller – Ament 1973, 222); hrob 670 – z vnitřní strany levé stehenní kosti, 10 ks + bronzový kroužek, vše bez plánů (Neuffer-Müller – Ament 1973, 245).
33. Dillingen an der Donau-Schretzheim, Kr. Dillingen an der Donau, u všech hrobů chybí plány; hrob 54 – obě paže, nejisté (Koch 1977, 22); hrob 121 – pravé zápěstí (Koch 1977, 30); hrob 132 – ruka s perlovým náramkem, 13 ks s bronzovým kroužkem (Koch 1977, 32–33); hrob 143 – levé zápěstí (Koch 1977, 34); hrob 171 – levá ruka s perlovým náramkem, nejisté (Koch 1977, 40); hrob 325 – levé zápěstí, 10 ks (Koch

- 1977, 75); hrob 358 – na ruce perly, asi náramek, nejjisté (Koch 1977, 82–83); hrob 468 – na levém zápěstí 4 perly, na pravém zápěstí 2 perly (Koch 1977, 102); hrob 587 – levá paže, 3 perly, nejjisté (Koch 1977, 126).
34. Sontheim an der Brenz, Kr. Heidenheim, hrob 38 – nad pravou polovinou pánve, 4 ks; hrob 78 – 10 cm nad pravou polovinou pánve, 3 ks; hrob 174 – mezi levou polovinou pánve a páteří, 7 ks (Neuffer-Müller 1966).
35. Straubing, hrob 306 – těsně mezi žebra a těsně nad loktem, 4 ks, z vnější strany železný zlomek – perlový náramek, nášivka, nebo obsah váčku? (Geisler 1998, Taf. 96); hrob 483, korálky kolem zápěstí pravé ruky (Geisler 1998, Taf. 171); hrob 489, u pravého lokte korálky (Geisler 1998, Taf. 174:11–17); hrob 604, korálky na levém lokti se zvonkem a prstenem – obsah váčku? (Geisler 1998, Taf. 209:9–14); hrob 631, korálky mezi žebra a pažní kostí (Geisler 1998, Taf. 222:6–12); hrob 700, mezi žebra a levým loktem korále (Geisler 1998, Taf. 247:9–22).
36. Thalmässing, Kr. Roth bei Nürnberg, hrob 2 – na pravé ruce množství korálků, počet neurčen, bez plánu (Dannheimer 1962, 191).
37. Trebur, Kr. Groß-Gerau, hrob z roku 1937 – podle popisu byly korálky na zápěstí (Möller 1987, 132).
38. Tuttlingen, hrob 6 – 38 ks + bronzový kroužek, bez popisu a plánu (Schiek 1955, 105).
39. Unterthürheim, Kr. Dillingen an der Donau, hrob 39 – podle popisu byly korálky na pravém zápěstí, podle plánu to je pravá dolní strana břicha; kosti zápěstí se nedochovaly (Grünwald 1988, 235, Taf. 9:11).
40. Weißenburg in Bayern, Kr. Weißenburg-Gunzenhausen, hrob 5 – kolem levého zápěstí, v této části hranice porušení pohřbu, 4 ks (Jemiller 1995–96, Taf. 36).
41. Westheim, Kr. Bad Kissingen, hrob – na levém zápěstí, bez plánu, nejjisté (Koch 1967, 40).

#### Dodatek:

53. Köln-Müngersdorf, hrob 84 – perly až u pravého ramene, kosti nedochovány, 7 ks (Fremersdorf 1955, Taf. 77); hrob 89 – pravá paže/okolí pánve, 10 ks + další na pravém zápěstí, kosti nedochovány, 15 ks (Fremersdorf 1955, Taf. 78); hrob 91b – pravé předloktí, 8 ks + levé předloktí, 17 ks (Fremersdorf 1955, Taf. 47); hrob 95 – v pánvi, 18 ks (Fremersdorf 1955, Taf. 45); hrob 101b – levý loket, 7 ks (Fremersdorf 1955, Taf. 54); hrob 105 – mezi levou polovinou břicha a levým loktem, 7 ks (Fremersdorf 1955, Taf. 79); hrob 143 – levé předloktí, kosti nedochovány, 4 ks (Fremersdorf 1955, Taf. 70); hrob 149 – levý loket, kosti nedochovány, 4 ks (Fremersdorf 1955, Taf. 70).
54. Zeuzleben, hrob 58 (Rettner 1998, 120).
58. Klepsau, Hohenlohekreis, hrob 33 – pravý loket, 5 ks (Koch 1990, Abb. 61).

Nekontrolováno: 12 lokalit.

#### Švýcarsko

42. Attalens, okr. La Veveyse, hrob 41 – starý nález, bez plánu, velmi sporné (Engel 1982, 88).
43. Basel-Bernerring, okr. Basel-Stadt, hrob 27 (Martin 1976, 261).
44. Gumefens, okr. La Gruyere, hrob – jen tvrzení o existenci náramků, bez dokladů (Schwab 1982, 84).
45. Kaiseraugst, okr. Rheinfelden, hrob 174 – mezi pravým loktem a břichem 42 korálků, na téže ruce náramek. Kostra porušena, doklad perlového náramku nejjistý, což připouští i M. Martin (1991, Taf. 106).
46. Lussy, okr. La Glane, hrob – staré nálezy, nejjisté (Schwab 1982, 79, Abb. 4–5).
47. Riaz, okr. La Gruyere – pouze tvrzení, bez plánu (Schwab 1982, 85).
48. Winterthur, okr. Winterthur, hrob 17 – pouze z vnější strany pravého předloktí?, min. 4 ks (Wiedemer 1959, 55, Abb. 35).
49. Zürich-Kernstraße (bývalá Bäckerstraße), hrob 16 – na obou zápěstích (Wührer 2000, 137); hrob 25 – z vnitřní strany levého lokte korálky, podle H. Kühna perlový náramek (Kühn 1974, 1032, Abb. 132).

Nekontrolováno: 2 lokality.

#### Rakousko

50. Mödling, hrob 2 – kolem pravého lokte, 5 korálků + 1 (bronzový kroužek) (Stadler 1979, Abb. 5:4).

Nekontrolováno: 2 lokality.

#### Itálie

Nekontrolováno: 1 lokalita.

#### Česká republika

51. Praha-Hostivař, hrob – kolem lokte pravé ruky.

Dodatek:

55. Lochenice (IX), okr. Hradec Králové, hrob 7 – u levého lokte, kostra porušena, kosti ruky nedochovány, 4 ks (Zeman 1990, 92, obr. 32:7).



**Obr. 17:** Praha-Hostivař. Stříbrné spony z kostrového hrobu. Foto K. Špoutil.

**Abb. 17:** Prag-Hostivař. Silberfibeln aus dem Körpergrab. Foto K. Špoutil.

57. Lovosice, okr. Litoměřice, hrob 3 – u levého (?) lokte, kostra porušená, 4–5 ks (Blažek – Kotyza 1990, 60, 66, obr. 3).

**Soupis 4. Skleněné fasetované korále („pentagram“)**

(podle: Schach-Döriges 2004 – revidováno a doplněno)

1. Aldingen, Kr. Ludwigsburg, hrob 9, modrý (Schach-Döriges 2004, Abb. 38:5).
2. Alfriston, Sussex, hrob 92 (Martin 1976, Anm. 128).
3. Altenerding, Kr. Erding, hrob 607, tmavě modrý, 520/530 (Sage 1984, Taf. 81:11; Losert – Pleterski 2003, 254).
4. Aubing, Stadt München, hrob 306, modrý, první třetina 6. století (Dannheimer 1998, Taf. 34:A8).
5. Basel-Bernerring, hrob 2, kobaltovomodrý, součást náhrdelníku, druhá třetina 6. století (Martin 1976, 208–209).
6. Basel-Kleinhüningen, hrob 191, tmavě fialový, kolem roku 500 (Giesler-Müller 1992).
7. Basel-Wettstein (bývalá Gotterbarmweg), hrob 16, tmavě fialový, první polovina 5. století (Moosbrugger-Leu 1971, 224, Taf. 57:28).
8. Bittenbrunn, Kr. Neuburg-Schrobenhausen, hrob 10 (Schach-Döriges 2004, 119).
9. Deisslingen, Kr. Rotweil, hrob 28, žena, tmavý (Veeck 1931, 283, Taf. T:7).
10. Elstertrebnitz, Kr. Leipziger Land, hrob 9, kobaltovomodrý, IIb (Schmidt 1976, Taf. 202:o).
11. Entringen-Mädlesbrück, Kr. Tübingen, zničené hroby, modrý (Veeck 1931, 254, Taf. K:7).
12. Entringen-Zeppelinstraße 9, Kr. Tübingen, hrob 1, podle výbavy muž? dvojhrob?, tmavomodrý (Veeck 1931, 255, Taf. S:5; Schach-Döriges 2004 neuvádí).
13. Hemmingen, Kr. Ludwigsburg, hrob 2, muž, magická perla – závěsek meče, modrý, zlomek (Müller 1976, Taf. 2:1c – rekonstrukce).
14. Horb-Altheim, Kr. Freudenstadt, hrob 28, černý, až 30 mm, mezi kolena, konec 5. století (Beilharz 2011, Taf. 22:10).
15. Horb-Altheim, Kr. Freudenstadt, hrob 38, tmavomodrý, kolem poloviny 6. století (Beilharz 2011, Taf. 28:3).
16. Kerč (Schach-Döriges 2004, 119).



**Obr. 18:** Praha-Hostivař. Výběr nálezů z kostrového hrobu. Foto K. Špoutil.  
**Abb. 18:** Prag-Hostivař. Auswahl der Funde aus dem Körpergrab. Foto K. Špoutil.

17. Köln-Junkersdorf, hrob 339, černý (*La Baume 1967*, Taf. 22:2).
18. Köln-St. Severin, hrob III/73 (*Schach-Döriges 2004*, 119).
19. Lavoye, Dép. Meuse, hrob 295 (*Martin 1976*, Anm. 128).
20. Marchélepot, Dép. Somme (*Martin 1976*, Anm. 128).
21. Merxleben, Unstrut-Hainich-Kreis, hrob 3, muž, magická perla – závěsek meče, materiál sklo? (*Schmidt 1970*, 66; *Martin 1976*, 93, Anm. 128).
22. Naumburg, Burgenlandkreis, hrob 11, tmavě modrý, IIb (*Schmidt 1976*, 97, Taf. 77:6j).
23. Naumburg, Burgenlandkreis, hrob 36, modrý, IIa (*Schmidt 1976*, 99, Taf. 80:1).
24. Naumburg, Burgenlandkreis, hrob 42, modrý, první třetina 6. století? (*Schmidt 1976*, 100, Taf. 81:4d).
25. Naumburg, Burgenlandkreis, zničené hroby, modrý (*Schmidt 1976*, 100, Taf. 53:1).
26. Nocera Umbra, prov. Perugia, hrob 39, dítě, tmavý, součást náhrdelníku, konec 6.–7. století (*Rupp 2008*, 383 – zde jako křišťál).
27. Praha-Hostivař, hrob, tmavomodrý (*obr. 3:13*).
28. Samson, prov. Namur (*Martin 1976*, 93, Anm. 128).
29. Stöben, Burgenlandkreis, hrob 42, tmavomodrý, IIb (*Schmidt 1970*, Taf. 17:2i).
30. Straubing, hrob 489, modrý, 6. století (*Geisler 1998*, Taf. 174:4).
31. Yverdon-les-Bains, Rue des Jordils, okr. Jura-Nord Vaudois (*Schach-Döriges 2004*, 119 – lokalitu vede jako Jordils u Yverdon-les-Bains).
32. Zweeloo, prov. Drenthe, hrob 87, dívka, modrý, kolem 450 (*van Es – Ypey 1977*, Abb. 9:0).

#### **Soupis 5. Parohové terčíky (medailony) s otvory**

(podle: *Koch 2001*, 559, Liste 16.2, 20 – revidováno a doplněno)

#### I. Nezdobené, velký otvor uprostřed (případně s malými otvory na okraji):

1. Altenerding, Stadt Erding, Kr. Erding, hrob 1175, velký otvor uprostřed a malý na okraji (*Sage 1984*, Taf. 139:15).



2. Menoux, Dép. Haute-Saône, s otvorem uprostřed a na okraji (*Thévenin 1959*, fig. 66).
3. Nérís-les-Bains, Dép. Allier, tři otvory uprostřed – excentricky posunuty (*Vertet 1958*, fig. 72).
4. Praha-Hostivař, otvor uprostřed (*obr. 4:4*).
5. Pleidelsheim, Kr. Ludwigsburg, hrob 140, otvor uprostřed a dva malé na okraji (*Koch 2001*, Taf. 59:12).
6. Weingarten, Kr. Ravensburg, hrob 118, velký otvor uprostřed a malý na okraji (*Roth – Theune 1995*, Abb. 20, Taf. 29:6c).

#### II. Zdobené, otvor uprostřed (popř. s malými otvory na okraji):

7. Heidelberg-Kirchheim, hrob 131, zlomek terče s drobnými koncentrickými kroužky (*Clauß 1971*, Taf. 32:17 – autorka uvádí jako kostěný).
8. Okarben, Wetteraukreis, hrob 16, koncentrické kroužky kolem otvoru a na okraji (*Thiedmann 2008*, Taf. 55:B).
9. Pritzier, Kr. Hagenow, hrob 1566, s malými koncentrickými kroužky (*Koch 2001*, 559).
10. Rübénach, Stadt Koblenz, hrob 163, koncentrické kroužky a výzdoba kroužítkem, uprostřed zaoblený otvor, je ovšem možné, že vznikl korozí (*Neuffer-Müller – Ament 1973*, 182, Taf. 10:8).
11. Schönebeck, hrob 18, zdobený drobnými koncentrickými kroužky (*Schmidt 1976*, 34, Taf. 17:3a).
12. Stöben, Burgenlandkreis, hrob 51, zdobený velkými a malými koncentrickými kroužky, otvor tvaru kříže (*Schmidt 1970*, 30, Taf. 20:o).
13. Straubing, hrob 488, zdobený kroužítkem, malý otvor uprostřed (*Geisler 1998*, Taf. 175:5).
14. Straubing, hrob 530, silně poškozený, zdobený, otvor uprostřed – pravděpodobně záměrně vytvořený (*Geisler 1998*, Taf. 192:3).
15. Tamási-Csikólegelő, kom. Tolna, hrob 49, otvor uprostřed, s malými důlky v ploše a drobné otvory na okraji (*Bóna – Horváth 2009*, Taf. 77:6, 173:7).
16. Velké Pavlovice, okr. Břeclav, hrob 3, zlomek, zdobený koncentrickými kroužky (*Tejral 1976*, Abb. 25:11).
17. Zusamalthem, Kr. Dillingen an der Donau, hrob 46, zdobený koncentrickými kroužky, pět otvorů uprostřed (*Kersting 1992*, Abb. 5:4).

#### III. Nezdobené, otvor na okraji:

18. Borotice, okr. Znojmo, hrob 10/VIII (*Stuchlík 2011*, Taf. 3:13).<sup>46</sup>
19. Pleidelsheim, Kr. Ludwigsburg, hrob 126 (*Koch 2001*, Taf. 50:9).
20. Dillingen an der Donau-Schretzheim, Kr. Dillingen an der Donau, hrob 300 (*Koch 1977*, Taf. 79:16).
21. Straubing, hrob 817 (*Geisler 1998*, Taf. 308:5).
22. Wenigumstadt, Kr. Aschaffenburg, hrob 31 (*Stauch 2004*, Taf. 27:8).
23. Wernsdorf, Saalekreis, hrob 1 (*Schmidt 1976*, Taf. 72:k). Poznámka: obec dnes zřejmě neexistuje – pokud jí není Nessa-Wernsdorf, Burgenlandkreis; lokalizace provedena na Frankleben.
24. Wörrstadt, Kr. Alzey-Worms, hrob z roku 1976 (*Clauß 1978*, Taf. 21:10).
25. Pfullingen, Kr. Reutlingen, sběr, část okraje olámána (*Veeck 1931*, Taf. 9:A3).

#### IV. Nezdobené, drobné otvory po obvodu:

26. Cintrey, Dép. Haute-Saône (*Thévenin 1959*, fig. 66).
27. Leihgestern, Lahn-Dill-Kreis, hrob 4, dva větší protilehlé otvory (*Thiedmann 2008*, Taf. 30:9).
28. Seinsheim, Kr. Kitzingen, hrob 3, dvě trojice protilehlých otvorů (*Koch 2001*, 561 – chybně jako hrob 2).
29. Dillingen an der Donau-Schretzheim, Kr. Dillingen an der Donau, hrob 68, drobné otvory na okraji na jedné třetině (*Koch 1977*, Taf. 18:4).

#### V. Otvor uprostřed, přesněji neurčeno:

30. Weilbach, Main-Taunus-Kreis, hrob 31, dítě (*Koch 2001*, 559).

#### VI. Nezdobené, přesněji neurčeno:

31. Basel-Bernerring, hrob 42 (*Koch 2001*, 561).
32. Ciplý, Prov. Hainaut, hrob 672 (*Koch 2001*, 561).
33. Mundenheim, Stadt Ludwigshafen/Rhein, hrob 2 (*Koch 2001*, 561).

#### VII. Vyřazeno:

- Westheim, Kr. Weißenburg-Gunzenhausen, hrob 2, žena, zdobený, malý otvor na okraji (*Reiß 1994*, Taf. 13:9) – U. Kochová uvádí omylem mezi nezdobenými (*Koch 2001*, 561, Liste 20 – č. 13).

<sup>46</sup> S. Stuchlíkem uváděné analogie k borotickému nálezu jsou zcela jiného typu (*Stuchlík 2011*, 92): zdobené a s otvorem na okraji (Bezenye-Paprét, hrob 73, Hegykő-Mező utca, hrob 72: *Bóna – Horváth 2009*, Taf. 1:6, 17:8).

## Příloha

### Konzervace a textil na sponách z Praha-Hostivaře

Helena Březinová – Michal Kostka

Jak bylo konstatováno v úvodu předchozího textu, byl kostrový hrob ze 6. století objeven v srpnu 1973 při stavbě silniční odbočky do Chodova, u hřbitova v Praze 10 – Hostivaři. O záchranu kosterních pozůstatků a inventáře hrobu se tehdy zasloužila Helena Zlámalová z Katedry antropologie Přírodovědecké fakulty Univerzity Karlovy (Slabina 1977). Všechny nálezy z hrobu, s výjimkou lidských kostí, byly předány do Muzea hlavního města Prahy (MMP) v září 1973. Potvrzení o jejich předání ze dne 24. září je zároveň jediným dnešním pramenem informací o původním složení inventáře zachráněného H. Zlámalovou. Tři jiné drobné artefakty pocházející z hrobu byly do muzea odevzdány již 19. září vedoucím stavby. Nálezy byly nejprve evidovány pouze v přírůstkovém katalogu, a to pod souhrnným přírůstkovým číslem A 8/1973.

První odborné ošetření nalezených předmětů provedl v muzeu tehdejší vedoucí konzervátor MMP akademický sochař Jiří Ptáček. Ten vyhotovil také stručný soupis postupů, které použil. Zde je jejich doslovný přepis (Ptáček b. d.):

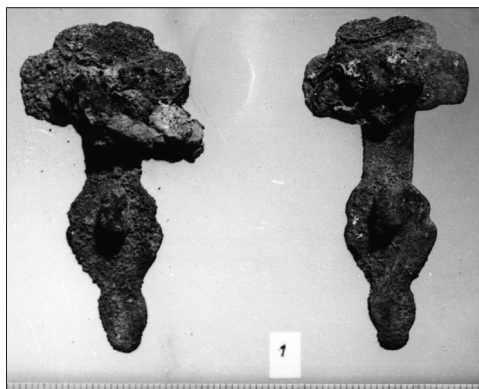
1. Konzervace bronzových předmětů byla provedena deionizací.
2. Konzervace skleněných korálů byla provedena kyselinou fluorokřemičitou.
3. Odstranění korozních zplodin ze železného kroužku bylo provedeno kyselinou fluorovodíkovou.
4. Kostěný hřeben a mušle byly odmaštěny.
5. Konzervace železa byla provedena deionizací.
6. Jantarové korálky omyté lihem a napuštěno acrylitem v acetonu.“

Od ledna 1976 do února 1983 byly kovové nálezy pocházející z hrobu zapůjčeny ke studijním účelům do Národního muzea. Tento pobyt na stavu předmětů nic nezměnil a pozoruhodné je snad jen to, že až do června 1983 byly všechny čtyři spony považovány za bronzové. Až poté byly totiž



**Obr. 19:** Praha-Hostivař, kostrový hrob. Spony inv. č. A 110278/001 (vlevo) a A 110278/002 (vpravo) před konzervačním ošetřením, pohled shora (archív náleзовých zpráv – archiv analýz OAS MMP).

**Abb. 19:** Prag-Hostivař, Körpergrab. Fibeln Inv.-Nr. A 110278/001 (links) und A 110278/002 (rechts) vor der Konservierungsbehandlung, Blick von oben (Archiv der Fundberichte – Archiv der Analysen der OAS MMP).



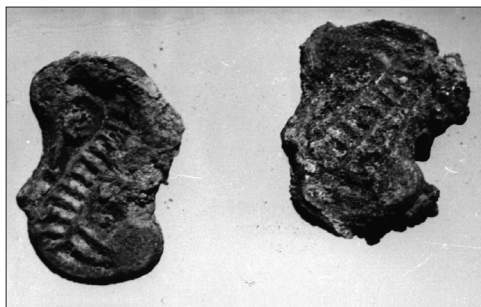
**Obr. 20:** Praha-Hostivař, kostrový hrob. Spony inv. č. A 110278/001 (vlevo) a A 110278/002 (vpravo) před konzervačním ošetřením, pohled zdola (archív náleзовých zpráv – archiv analýz OAS MMP).

**Abb. 20:** Prag-Hostivař, Körpergrab. Fibeln Inv.-Nr. A 110278/001 (links) und A 110278/002 (rechts) vor der Konservierungsbehandlung, Blick von unten (Archiv der Fundberichte – Archiv der Analysen der OAS MMP).



**Obr. 21:** Praha-Hostivař, kostrový hrob. Detail textilu na spodní straně spony inv. č. A 110278/002 (archiv náleзовých zpráv – archiv analýz OAS MMP).

**Abb. 21:** Prag-Hostivař, Körpergrab. Detail der Textilie an der Unterseite der Fibel Inv.-Nr. A 110278/002 (Archiv der Fundberichte – Archiv der Analysen der OAS MMP).



**Obr. 22:** Praha-Hostivař, kostrový hrob. Spony inv. č. A 110269/001 (vlevo) a A 110269/002 (vpravo) před konzervačním ošetřením, pohled shora (archiv náleзовých zpráv – archiv analýz OAS MMP).

**Abb. 22:** Prag-Hostivař, Körpergrab. Fibeln Inv.-Nr. A 110269/001 (links) und A 110269/002 (rechts) vor der Konservierungsbehandlung, Blick von oben (Archiv der Fundberichte – Archiv der Analysen der OAS MMP).



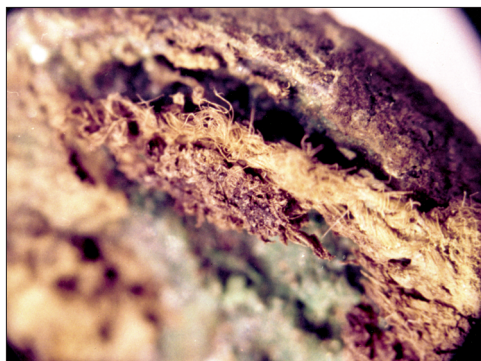
**Obr. 23:** Praha-Hostivař, kostrový hrob. Spony inv. č. A 110269/001 (vlevo) a A 110269/002 (vpravo) před konzervačním ošetřením, pohled zdola (archiv náleзовých zpráv – archiv analýz OAS MMP).

**Abb. 23:** Prag-Hostivař, Körpergrab. Fibeln Inv.-Nr. A 110269/001 (links) und A 110269/002 (rechts) vor der Konservierungsbehandlung, Blick von unten (Archiv der Fundberichte – Archiv der Analysen der OAS MMP).



**Obr. 24:** Praha-Hostivař, kostrový hrob. Detail textilního vlákna na spodní straně spony inv. č. A 110269/001 (archiv náleзовých zpráv – archiv analýz OAS MMP).

**Abb. 24:** Prag-Hostivař, Körpergrab. Detail des Textilfadens an der Unterseite der Fibel Inv.-Nr. A 110269/001 (Archiv der Fundberichte – Archiv der Analysen der OAS MMP).



**Obr. 25:** Praha-Hostivař, kostrový hrob. Detail textilního vlákna na spodní straně spony inv. č. A 110269/002 (archiv náleзовých zpráv – archiv analýz OAS MMP).

**Abb. 25:** Prag-Hostivař, Körpergrab. Detail des Textilfadens an der Unterseite der Fibel A 110269/002 (Archiv der Fundberichte – Archiv der Analysen der OAS MMP).

spony předány do konzervátorské dílny MMP ke komplexnímu ošetření. Spony byly očišťovány v souvislosti s jejich připravovanou prezentací na výstavě muzea *Historie pod panely. Socialistická výstavba Prahy a nové archeologické výzkumy* a ukázalo se, že jsou ze stříbra a pozlacené. Nové ošetření a konzervaci provedl jeden ze dvou muzejních konzervátorů kovů, jimiž v té době byli Vratislav Polívka a Jan Josef (*Mika 1983, 76–77*). Teprve tehdy byly zřejmě při čištění kompletně odstraněny všechny korozní produkty zachované na povrchu spon. O provedeném ošetření však nebyla vyhotovena náležitá zpráva či protokol, a v muzeu se tak dochovalo jen 26 detailních fotografií (dvě z nich barevné) stavu předmětů před konzervací (*obr. 19–25*). Na některých fotografiích jsou zřetelně rozeznatelné zbytky látek, nití a možná i jiných materiálů (kůže?), vše zakonzervované korozními zplodinami na povrchu spon (*obr. 19–20, 22–23*). Následující popis textilních fragmentů byl učiněn pouze na základě těchto fotografií, pořízených před započatím restaurátorských prací. V současné době se na předmětech žádné pozůstatky textilní struktury nevyskytují.

*Spona inv. č. A 110278/002 (obr. 20:vpravo, 21):*

Na spodní straně těla spony, na ploše cca 15 × 4 mm, je patrný zbytek textilní struktury. Jde o pozůstatek tkaniny v plátňové vazbě, bližší určení textilně-technologických parametrů není možné.

*Esovité spony inv. č. A 110269 (obr. 23–25):*

Na spodní straně obou spon jsou patrné drobné pozůstatky textilních vláken a několika nití se zákrutem Z. Patrných je i několik vazných bodů (provázání osnovy a útku), které indikují, že šlo původně o tkaninu, ovšem s neurčitelnou původní vazbou.

Nepatrné textilní pozůstatky byly zachovány na spodní straně spon, takže je pravděpodobné, že jde o pozůstatky oděvní součásti, která byla sponami sepnuta. Bližší určení parametrů tkanin není pouze z fotografií možné, analýza původních textilních vláken je kvůli nešetrnému konzervátorskému zásahu, provedenému v minulosti, bohužel vyloučena.

Pozůstatků textilií z pravěkého a protohistorického období je dochováno jen velmi malé množství, takže každý takový nález je velmi cenným svědectvím o organické hmotné kultuře tehdejších společností. Je proto důležitým úkolem archeologů i konzervátorů věnovat těmto nálezům dostatečnou pozornost a zasadit se o jejich dlouhodobé uchování v původní podobě, jako nedílné součásti nalezených kovových artefaktů.

## PRAMENY A LITERATURA

- ALENUS-LECERF, J. 1975: Le cimetiere merovingien de Hamoir. 1. Catalogue. *Archaeologia Belgica* 181. Bruxelles.
- ALONSO, É. 2006: Les médaillons en bois de cerf de l'est et du centre-est de la Gaule romaine: étude d'après l'ensemble d'Alésia, *Revue archéologique de l'Est* 55, 197–223.
- ANONYMUS 1930a: V Límanově cihelně u Čelákovic, *Národní Politika* (příloha pro venkov k rannímu číslu) 48 – č. 196 (19. července), 1.
- ANONYMUS 1930b: Dva nové germánské hroby ze 6. století byly otevřeny u Čelákovic, *Národní politika* (odpolední vydání) 48 – č. 196 (19. července), 1.
- ANONYMUS */Stříbrný, J./* 1930c: Věda a vlastenectví o čelákovických vykopávkách, *Polední list* 4 – č. 205 (25. července), 2.
- ANONYMUS 1938: Das Gräberfeld von Hüttlingen, Kr. Aalen, *Fundberichte aus Schwaben – Neue Folge* 9, 126–129.
- BADER, CH. – WINDLER, R. 1998: Eine reiche Germanin in Flaach. Zu einem neu entdeckten Gräberfeld des 5. Jahrhunderts im Kanton Zürich, *Archäologie der Schweiz* 21, 111–124.

- BEILHARZ, D. 2011: Das frühmerowingerzeitliche Gräberfeld von Horb-Altheim. Studien zu Migrations- und Integrationsprozessen am Beispiel einer frühmittelalterlichen Bestattungsgemeinschaft. Forschungen und Berichte zur Vor- und Frühgeschichte in Baden-Württemberg – Band 121. Stuttgart.
- BEMMANN, J. 2008: Mitteldeutschland im 5. Jahrhundert – Eine Zwischenstation auf dem Weg der Langobarden in den mittleren Donauraum? In: J. Bemmman – M. Schmauder (hrsg.), Kulturwandel in Mitteleuropa. Langobarden – Awaren – Slawen. Kolloquien zur Vor- und Frühgeschichte – Band 11. Bonn, 145–227.
- BILLOIN, D. – ESCHER, K. – GAILLARD DE SÉMAINVILLE, H. – GANDEL, P. 2010: Contribution à la connaissance de l'implantation Burgonde en Gaule au V<sup>e</sup> siècle: à propos de découvertes récentes de fibules zoomorphes, *Revue archéologique de l'Est* 59, 567–583.
- BLAICH, M. C. 2006: Das frühmittelalterliche Gräberfeld von Eltville, Rheingau-Taunus-Kreis. Beiträge zur Siedlungsgeschichte des Rheingaus von 5. bis 8. Jahrhundert n. Chr. Fundberichte aus Hessen – Beiheft 2. Kassel.
- BLAŽEK, J. – KOTYZA, O. 1990: Pohřebiště z doby stěhování národů v Lovosicích, *Vlastivědný sborník Litoměřicko* 26, 59–66.
- BLAŽEK, J. – LUTOVSKÝ, M. 1992: Nové poznatky o pohřebišti z doby stěhování národů ve Světci u Bíliny, *Časopis Národního muzea – řada historická* 161, 1–7.
- BÓNA, I. – HORVÁTH, J. B. 2009: Langobardische Gräberfelder in West-Ungarn. *Monumenta Germanorum Archaeologica Hungariae* 6. Budapest.
- BÓNA, I. – NAGY, M. 2002: Gepidische Gräberfelder am Theissgebiet. 1. Teil. Textband. 2. Teil. Katalog, Tafeln und 3 Karten. *Monumenta Germanorum Archaeologica Hungariae* 1. Budapest.
- BÖHNER, K. 1958: Die fränkischen Altertümer des Trierer Landes. *Germanische Denkmäler der Völkerwanderungszeit, Serie B. Die fränkischen Altertümer des Rheinlandes – Band 1*. Berlin.
- BUISSON, A. 1990: L'Ain 01. *Carte archéologique de la Gaule*. Paris.
- BURZLER, A. – HÖNEISEN, M. – LEICHT, J. – RUCKSTUHL, B. 2002: Das frühmittelalterliche Schleithem – Siedlung, Gräberfeld und Kirche. *Schaffhauser Archäologie* 5. Schaffhausen.
- CLAUSS, G. 1971: Reihengräberfelder von Heidelberg-Kirchheim (Tafelband). *Badische Fundberichte – Sonderheft* 14 II. Karlsruhe.
- CLAUSS, G. 1978: Ein neuer Grabfund mit nordischem Goldbrakteaten aus Wörrstadt, Kr. Alzey-Worms, *Archäologisches Korrespondenzblatt* 8, 133–140.
- ČIŽMÁŘ, M. 2011: Das Gräberfeld von Holubice. In: J. Tejral – D. Peters – Z. Loskotová (Hrsg.), *Langobardische Gräberfelder in Mähren I. Spisy Archeologického ústavu AV ČR Brno* 39. Brno, 129–224, 341–361, 428–445, 450–453.
- DANĚČEK, D. – SMÍŠEK, K. – KORENÝ, R. 2013: Předběžná zpráva o terénním výzkumu pohřebiště z mladší doby stěhování národů v polykulturní lokalitě Hostivice-Palouky, okr. Praha-západ. In: B. Komoróczy (ed.), *Archeologie barbarů 2011: sociální diferenciacie barbarských komunit ve světle nových hrobových, sídlištních a sběrových nálezů. Spisy Archeologického ústavu AV ČR Brno* 44. Brno, 407–418.
- DANNHEIMER, H. 1962: Die Germanischen Funde der späten Kaiserzeit und des frühen Mittelalters in Mittelfranken. *Germanische Denkmäler der Völkerwanderungszeit, Serie A – Band 7*. Berlin.
- DANNHEIMER, H. 1998: Das bauwarische Reihengräberfeld von Aubing, Stadt München. *Monographien der Prähistorischen Staatssammlung München – Band 1*. Stuttgart.
- DECAENS, J. 1971: Un nouveau cimetière du haut moyen âge en Normandie, Hérouvillette (Calvados), *Archéologie Médiévale* 1, 1–125.
- DOCQUIER, J. – BIT, R. 1989–90: La nécropole de Saint-Victor à Huy (V<sup>ème</sup>–VII<sup>ème</sup> siècle), *Bulletin du Cercle Archéologique Hesbaye-Condroz* 21, 13–192.
- DROBERJAR, E. 2013: Langobardské esovité spony ve středních Čechách, *Archeologie ve středních Čechách* 17, 147–159.
- ENGEL, J. 1982: La fibule chrétienne d'Attalens: une découverte énigmatique, *Les dossiers histoire et archéologie* N° 62, 88–91.
- van ES, W. A. – YPEY, J. 1977: Das Grab der „Prinzessin“ von Zweeloo und seine Bedeutung im Rahmen des Gräberfeldes, *Studien zur Sachsenforschung* 1, 97–126.
- ESCHER, K. 2005: Genese et évolution du deuxième royaume burgonde (443–534). *Les témoins archéologiques. British Archaeological Reports – International Series* 1402. Oxford.
- FASSBENDER, H. – SCHIEK, S. 1957: Burladingen (Kr. Hechingen), *Fundberichte aus Schwaben – Neue Folge* 14, 207–209.
- FINGERLIN, G. 1971: Die alamannischen Gräberfelder von Güttingen und Merdingen in Südbaden. *Germanische Denkmäler der Völkerwanderungszeit, Serie A – Band 12*. Berlin.

- FRANZ, L. 1933: Der Germanenfriedhof von Tschelakowitz, *Sudetendeutsches Jahrbuch*, 36–44.
- FREMERSDORF, F. 1955: Das fränkische Reihengräberfeld Köln-Müngersdorf. *Germanische Denkmäler der Völkerwanderungszeit, Serie A – Band 6*. Berlin.
- FRIDRICHOVÁ, M. 1973: Praha 10 – Hostivař, *Výzkumy v Čechách 1970*, 122–123.
- FRIDRICHOVÁ, M. 1975: Praha 10 – Hostivař, *Výzkumy v Čechách 1973*, 135–136.
- FRIDRICHOVÁ, M. 1977: Praha 10 – Hostivař. In: M. Fridrichová a kol., *Archeologický výzkum na území hlavního města Prahy v r. 1973*, *Pražský sborník historický* 10, 219–220.
- FRIDRICHOVÁ, M. 1981a: Nálezy z rozhraní starší a střední doby bronzové z Prahy-Hostivaře, *Archaeologica Pragensia* 2, 87–96.
- FRIDRICHOVÁ, M. 1981b: Sídliště bylanské kultury v Praze-Hostivaři, *Archaeologica Pragensia* 2, 117–170.
- FRIDRICHOVÁ, M. – FRIDRICH, J. – HAVEL, J. – KOVÁŘÍK, J. 1995: Praha v pravěku. *Archaeologica Pragensia – Supplementum 2*. Praha.
- FUNCK, E. 1907: Römische und Fränkische Gräber bei Remagen, *Bonner Jahrbücher* 116, 141–162.
- GAILLARD DE SÉMAINVILLE, H. – SAPIN, CH. – MARANSKI, D. 1995: Les découvertes de Beaune (Côte-d'Or): des Burgondes en Bourgogne? In: H. Gaillard de Sémainville (ed.), *Les Burgondes. Actes du Colloque international de Dijon (5–6 novembre 1992)*. Dijon, 143–165.
- GARSCHA, F. 1970: Die Alamannen in Südbaden. *Katalog der Grabfunde. Germanische Denkmäler der Völkerwanderungszeit, Serie A – Band 11*. Berlin.
- GEISLER, H. 1998: Das frühbairische Gräberfeld Straubing-Bajuwarenstraße I. *Katalog der archäologischen Befunde und Funde. Tafelband. Internationale Archäologie – Band 30*. Rahden/Westf.
- GIESLER-MÜLLER, U. 1992: Das frühmittelalterliche Gräberfeld von Basel-Kleinhüningen. *Katalog und Tafeln. Basler Beiträge zur Ur- und Frühgeschichte – Band 11B. Derendingen-Solothurn*.
- GLÖCKLER, H. 1959: Eislingen (Kr. Göppingen), *Fundberichte aus Schwaben – Neue Folge* 15, 182–183.
- GOMART, M. CH. 1861: *Le Jardin-Dieu*, *Bulletin monumental* 27, 369–378.
- GÖTZE, A. 1912: Die althüringischen Funde von Weimar (5.–7. Jahrhundert nach Chr.). Berlin.
- GUILLAUME, J. 1974–75: Les nécropoles mérovingiennes de Dieue-sur-Meuse (France), *Acta Praehistorica et Archaeologica* 5–6, 211–349.
- GUTSMIEDL-SCHÜMMANN, D. 2010: Das frühmittelalterliche Gräberfeld Aschheim-Bajuwarenring. *Materialhefte zur Bayerischen Vorgeschichte, Reihe A – Band 94*. Kallmünz/Opf.
- HAMPL, F. 1965: Das langobardische Gräberfeld von Rohrendorf und Erspersdorf, NÖ, *Archaeologia Austriaca* 37, 40–78.
- HASELOFF, G. 1981: Die germanische Tierornamentik der Völkerwanderungszeit. *Studien zu Salin's Stil I. Vorgeschichtliche Forschungen – Band 17*. Berlin – New York.
- HÄSSLER, H.-J. 1990: Das sächsische Gräberfeld bei Liebenau, Kr. Nienburg (Weser). Teil 4. *Beiträge zur Frühgeschichte Nordwestdeutschlands. Studien zur Sachsenforschung* 5,3. Veröffentlichungen der urgeschichtlichen Sammlungen des Landesmuseums zu Hannover – Band 31. Hildesheim.
- JEMILLER, E. 1995–96: Gräber der jüngeren Merowingerzeit aus Weißenburg i. Bay, *Bericht der Bayerischen Bodendenkmalpflege* 36–37, 169–306.
- KERSTING, T. 1992: Ein sippenweise belegtes alamannisches Gräberfeld von Zusamaltheim, Kr. Dillingen a. d. Donau, *Archäologisches Korrespondenzblatt* 22, 255–265.
- KLANICA, Z. – KLANICOVÁ, S. 2011: Das langobardische Gräberfeld von Lužice (Bez. Hodonín). In: J. Tejral – D. Peters – Z. Loskotová (Hrsg.), *Langobardische Gräberfelder in Mähren I. Spisy Archeologického ústavu AV ČR Brno* 39. Brno, 225–312, 362–418, 454–459.
- KNAACK, A. 1978: Beobachtungen an Scherenbeigaben in Gräbern des elbgermanischen Siedlungsgebietes während der römischen Kaiserzeit, *Ethnographisch-Archäologische Zeitschrift* 19, 15–50.
- KOCH, A. 1998: *Bügelfibeln der Merowingerzeit im westlichen Frankenreich. Monographien des Römisch-Germanischen Zentralmuseums – Band 41*. Mainz – Bonn.
- KOCH, R. 1967: *Bodenfunde der Völkerwanderungszeit aus dem Main-Tauber-Gebiet. Text. Tafeln. Germanische Denkmäler der Völkerwanderungszeit, Serie A – Band 8*. Berlin.
- KOCH, U. 1977: Das Reihengräberfeld bei Schretzheim. Teil 1: Text. Teil 2: Katalog und Tafeln. *Germanische Denkmäler der Völkerwanderungszeit, Serie A – Band 13*. Berlin.
- KOCH, U. 1990: Das fränkische Gräberfeld von Klepsau im Hohenlohekreis. *Forschungen und Berichte zur Vor- und Frühgeschichte in Baden-Württemberg – Band 38*. Stuttgart.
- KOCH, U. 2001: Das alamannisch-fränkische Gräberfeld bei Pleidelsheim. *Forschungen und Berichte zur Vor- und Frühgeschichte in Baden-Württemberg – Band 60*. Stuttgart.

- KORENÝ, R. 2010: Zlomky vázek z ženského merovejského hrobu z Prahy-Hostivaře, *Archeologie ve středních Čechách* 14, 795–797.
- KORENÝ, R. 2013: Čechy v době merovejské. Nepublikovaná disertační práce uložená v Ústavu pro archeologii Filozofické fakulty Univerzity Karlovy v Praze.
- KORENÝ, R. 2014: Poznámky k některým sponám z doby stěhování národů a raného středověku v Čechách. *Praehistorica* 32 – č. 2. Praha (v tisku).
- KORENÝ, R. – KUDRNÁČ, J. 2003: Pohřebiště z doby stěhování národů v Klučově (Nové zhodnocení a jeho místo v rámci Českobrodsko v období stěhování národů a počátků raného středověku), *Archeologie ve středních Čechách* 7, 417–456.
- KORENÝ, R. – KYTLICOVÁ, O. 2007: Dvě pohřebiště z doby stěhování národů v Lužci nad Vltavou, okr. Mělník, *Archeologie ve středních Čechách* 11, 387–444.
- KÜHN, H. 1965: Die germanischen Bügelfibeln der Völkerwanderungszeit in der Rheinprovinz. Graz.
- LA BAUME, P. 1967: Das fränkische Gräberfeld von Junkersdorf bei Köln. *Germanische Denkmäler der Völkerwanderungszeit, Serie B. Die fränkischen Altertümer des Rheinlandes – Band 3.* Berlin.
- LEITZ, W. 2002: Das Gräberfeld von Bel-Air bei Lausanne. Frédéric Troyon (1815–1866) und die Anfänge der Frühmittelalterarchäologie. *Cahiers d'archéologie romande* N° 84. Lausanne.
- LOHRKE, B. 2004: Kinder in der Merowingerzeit. Gräber von Mädchen und Jungen in der Alemannia. *Freiburger Beiträge zur Archäologie und Geschichte des ersten Jahrtausends – Band 9.* Rahden/Westf.
- LOSERT, H. – PLETERSKI, A. 2003: Alternering in Oberbayern. Struktur des frühmittelalterlichen Gräberfeldes und »Ethnogenese« der Bajuwaren. Berlin – Bamberg – Ljubljana.
- MALÝ, J. 1935: Uměle deformované lebky z Čelákovic u Prahy, *Anthropologie* 13, 37–53.
- MARTI, R. 1990: Das frühmittelalterliche Gräberfeld von Saint-Sulpice VD. *Cahiers d'archéologie romande* N° 52. Lausanne.
- MARTIN, M. 1976: Das fränkische Gräberfeld von Basel-Bernerring. *Basler Beiträge zur Ur- und Frühgeschichte – Band 1.* Mainz.
- MARTIN, M. 1991: Das spätromisch-frühmittelalterliche Gräberfeld von Kaiseraugst, Kt. Aargau. Teil A: Text. *Basler Beiträge zur Ur- und Frühgeschichte – Band 5A.* Derendingen-Solothurn.
- MAŠEK, N. 1976: Sídlištní objekt kultury zvoncovitých pohárů v Hostivaři – Praha 10, *Archeologické rozhledy* 28, 18–30.
- MAŠEK, N. 1981: Neolitické a eneolitické sídliště v Praze 10 – Hostivaři, *Archaeologica Pragensia* 2, 5–41.
- MELZER, W. 1993: Das fränkische Gräberfeld von Saffig, Kreis Mayen-Koblenz. *Internationale Archäologie – Band 17.* Rahden.
- MÍKA, Z. 1983: Sto let Muzea hlavního města Prahy. *Acta Musei Pragensis* 83. Praha.
- MILITKÝ, J. 2013: Nálezy řeckých, římských a raně byzantských mincí v Čechách (5. století před Kristem až 7. století po Kristu). Komentovaný katalog nálezového fondu. *Monumenta numismatica – svazek 2.* Praha.
- MOOSBRUGGER-LEU, R. 1971: Die Schweiz zur Merowingerzeit. Die archäologische Hinterlassenschaft der Romanen, Burgunder und Alamannen. Band A. Band B. Bern.
- MÖLLER, J. 1987: Katalog der Grabfunde aus Völkerwanderungs- und Merowingerzeit im südmäinischen Hessen (Starkenburger). *Germanische Denkmäler der Völkerwanderungszeit, Serie B. Die fränkischen Altertümer des Rheinlandes – Band 11.* Stuttgart.
- MÜLLER, H. F. 1976: Das alamannische Gräberfeld von Hemmingen (Kreis Ludwigsburg). *Forschungen und Berichte zur Vor- und Frühgeschichte in Baden-Württemberg – Band 7.* Stuttgart.
- MÜLLER, CH. 1960: Das fränkische Reihengräberfeld von Lommersum, Kreis Euskirchen, *Bonner Jahrbücher* 160, 204–264.
- NEUFFER-MÜLLER, CH. 1966: Ein Reihengräberfriedhof in Sontheim an der Brenz (Kreis Heidenheim). *Veröffentlichungen des Staatlichen Amtes für Denkmalpflege, Reihe A. Vor- und Frühgeschichte – Heft 11.* Stuttgart.
- NEUFFER-MÜLLER, CH. 1972: Das fränkische Gräberfeld von Iversheim. *Germanische Denkmäler der Völkerwanderungszeit, Serie B. Die fränkischen Altertümer des Rheinlandes – Band 6.* Berlin.
- NEUFFER-MÜLLER, CH. – AMENT, H. 1973: Das fränkische Gräberfeld von Rübenach. *Germanische Denkmäler der Völkerwanderungszeit, Serie B. Die fränkischen Altertümer des Rheinlandes – Band 7.* Berlin.
- NIELSEN, K. H. 2009: The Real Thing or Just Wannabes? Scandinavian-Style Brooches in the fifth and sixth Centuries. In: D. Quast (ed.), *Foreigners in Early Medieval Europe: Thirteen International Studies on Early Medieval Mobility.* Monographien des Römisch-Germanischen Zentralmuseums – Band 78. Mainz, 51–111.
- PIČ, J. L. 1890–92: *Archaeologický výzkum ve středních Čechách. Hroby s kostrami v Podbabě z doby stěhování národů, Památky archeologické* 15, 633–656.

- PICHON, B. 2002: L' Aisne 02. Carte archéologique de la Gaule. Paris.
- PILET, CH. – ALDNE-LE BAGOUSSE, A. – BLONDIAUX, J. – BUCHET, L. – PILET-LEMIÈRE, J. 1992: Le village de Sannerville, «Lirose». Fin de la période gauloise au VII<sup>e</sup> siècle ap. J.-C., *Archéologie Médiévale* 22, 1–189.
- POLENZ, H. 1988: Katalog der merowingerzeitlichen Funde in der Pfalz. Germanische Denkmäler der Völkerwanderungszeit, Serie B. Die fränkischen Altertümer des Rheinlandes – Band 12. Stuttgart.
- PROKOP, K. 1916: Merovejské hroby ve Zvoleněvsi, *Památky archeologické* 28, 1–6.
- PTÁČEK, J. b. d. /*mezi roky 1973 a 1976*/: Kostrový hrob Hostivař. Nepublikovaný rukopis konzervátorské zprávy R 1/1973, čj. 808/1973, uložený v archivu nálezových zpráv – archivu analýz Oddělení archeologických sbírek Muzea hlavního města Prahy.
- QUAAS, G. 1996: Die Dame von Lezoux. In: A. Wiczorek – P. Périn – K. von Welck – W. Menghin (Hrsg.), Die Franken – Wegbereiter Europas. Vor 1500 Jahren: König Chlodwig und seine Erben. Mainz, 888.
- QUAST, D. 1990–91: Merowingerzeitliche Fischfibeln, *Die Kunde – Neue Folge* 41–42, 493–510.
- QUAST, D. 2006: Die frühalamannische und merowingerzeitliche Besiedlung im Umland des Runden Berges bei Urach. Forschungen und Berichte zur Vor- und Frühgeschichte in Baden-Württemberg – Band 84. Stuttgart.
- REISS, R. 1994: Der merowingerzeitliche Reihengräberfriedhof von Westheim (Kreis Weißenburg-Gunzenhausen). Forschungen zur frühmittelalterlichen Landesgeschichte im südwestlichen Mittelfranken. Wissenschaftliche Beibände zum Anzeiger des Germanischen Nationalmuseums – Band 10. Nürnberg.
- RETTNER, A. 1998: Thüringisches und Fränkisches in Zeuzleben, *Acta Praehistorica et Archaeologica* 30, 113–125.
- RIHA, E. 1990: Der römische Schmuck aus Augst und Kaiseraugst. Forschungen in Augst – Band 10. Augst.
- ROTH, H. 2003: Sigurd bei den Alamannen? In: W. Heizmann – A. van Nahl (Hrsg.), *Runica – Germanica – Mediaevalia. Ergänzungsbände zum Reallexikon der Germanischen Altertumskunde* – Band 37. Berlin – New York, 662–671.
- ROTH, H. – THEUNE, C. 1995: Das frühmittelalterliche Gräberfeld bei Weingarten (Kr. Ravensburg). 1. Katalog der Grabinventare. Forschungen und Berichte zur Vor- und Frühgeschichte in Baden-Württemberg – Band 44/1. Stuttgart.
- RUPP, C. 2008: Nocera Umbra. Provinz Perugia, Region Umbria. In: M. Hegewisch (red.), *Die Langobarden. Das Ende der Völkerwanderung*. Bonn – Darmstadt, 376–383.
- SAGE, W. 1984: Das Reihengräberfeld von Altenerding in Oberbayern. Germanische Denkmäler der Völkerwanderungszeit, Serie A – Band 14. Berlin.
- SALIN, E. 1949–53: Sur quelques parures du Haut Moyen-âge Lorrain, *IPEK – Jahrbuch für prähistorische & ethnographische Kunst* 18, 18–27.
- SCHACH-DÖRGES, H. 2004: Das frühmittelalterliche Gräberfeld bei Aldingen am mittleren Neckar. Materialhefte zur Archäologie in Baden-Württemberg – Heft 74. Stuttgart.
- SCHACH-DÖRGES, H. 2005: Zur Vierfibeltracht der älteren Merowingerzeit. In: C. Dobiat (Hrsg.), *RELIQUIAE GENTIUM. Festschrift für Horst Wolfgang Böhme zum 65. Geburtstag*. Internationale Archäologie – Studia Honoraria – Band 23. Rahden/Westf., 349–357.
- SCHIEK, S. 1955: Tuttlingen, Fundberichte aus Schwaben – Neue Folge 13, 104–105.
- SCHRÁNIL, J. 1930: Deník z výzkumu pohřebiště v Záluží u Čelákovíc 2. Uloženo v archivu nálezových zpráv Oddělení pravěku a antického starověku Národního muzea.
- SCHWAB, H. 1982: Multitude et diversité des nécropoles mérovingiennes en pays de Fribourg, *Les dossiers histoire et archéologie* N° 62, 74–87.
- SIMMER, A. 1988: Le cimetière mérovingien d' Audun-le-Tiche (Moselle). Paris.
- SJØVOLD, T. 1993: The Scandinavian Relief Brooches of the Migration Period. An Attempt at a new Classification. *Norske Oldfunn* 15. Oslo.
- SKLENÁŘ, K. 2003: Archiv nálezových zpráv oddělení prehistorie a protohistorie Národního muzea v Praze. *Zprávy České archeologické společnosti – Supplément* 51. Praha.
- SLABINA, M. 1975: Praha 10 – Hostivař, *Výzkumy v Čechách* 1973, 136–137.
- SLABINA, M. 1977: Praha 10 – Hostivař. In: M. Fridrichová a kol., *Archeologický výzkum na území hlavního města Prahy v r. 1973*, *Pražský sborník historický* 10, 218–219.
- STAUCH, E. 2004: Wenigumstadt. Ein Bestattungsort der Völkerwanderungszeit und des frühen Mittelalters im nördlichen Oldenwaldvorland. Universitätsforschungen zur prähistorischen Archäologie – Band 111. Bonn.
- STEINER, L. – MENNA, F. 2000: La nécropole du Pré de la Cure à Yverdon-les-Bains (IV<sup>e</sup>–VII<sup>e</sup> s. ap. J.-C.). *Cahiers d'archéologie romande* N° 75–76. Lausanne.



- STOLL, H. 1939: Die Alamannengräber von Hailfingen in Württemberg. Germanische Denkmäler der Völkerwanderungszeit – Band 4. Berlin.
- STRAUSS, E.-G. 1992: Studien zur Fibeltracht der Merowingerzeit. Universitätsforschungen zur prähistorischen Archäologie – Band 13. Bonn.
- STUČHLÍK, S. 2011: Das Gräberfeld von Borotice. In: J. Tejral – D. Peters – Z. Loskotová (Hrsg.), Langobardische Gräberfelder in Mähren I. Spisy Archeologického ústavu AV ČR Brno 39. Brno, 75–127, 334–340, 446–449.
- ŠVOBODA, B. 1965: Čechy v době stěhování národů. Praha.
- ŠVOBODA, B. – PLEINER, R. 1978: Poslední příchod z Polabí. In: R. Pleiner – A. Rybová (eds.), Pravěké dějiny Čech. Praha, 761–770.
- TEJRAL, J. 1976: Grundzüge der Völkerwanderungszeit in Mähren. Studie Archeologického ústavu ČSAV v Brně 4 – svazek 2. Praha.
- TEJRAL, J. 2011: Zum Stand der Langobardenforschung im norddanubischen Raum. In: J. Tejral – D. Peters – Z. Loskotová (Hrsg.), Langobardische Gräberfelder in Mähren I. Spisy Archeologického ústavu AV ČR Brno 39. Brno, 11–74.
- TEMPELMANN-MAĆZYŃSKA, M. 1985: Die Perlen der römischen Kaiserzeit und der frühen Phase der Völkerwanderungszeit im mitteleuropäischen Barbaricum. Römisch-Germanische Forschungen 43. Mainz.
- THÉVENIN, A. 1959: Médaillons en corne de cerf dans le département de la Haute-Saône, Revue archéologique de l'Est et du Centre-Est 10, 210–212.
- THIEDMANN, A. 2008: Die merowingerzeitlichen Grabfunde in der Wetterau. Materialien zur Vor- und Frühgeschichte von Hessen – Band 24. Wiesbaden.
- URBANOVÁ, K. 2008: Soubor textilních pozůstatků z doby stěhování národů ze sbírek oddělení prehistorie a protohistorie Národního muzea v Praze. In: E. Droberjar – B. Komoróczy – D. Vachútová (edd.), Archeologie barbarů 2007. Barbarská sídliště. Chronologické, ekonomické a historické aspekty jejich vývoje ve světle nových archeologických výzkumů. Spisy Archeologického ústavu AV ČR Brno 37. Brno, 531–542.
- URBANOVÁ, K. 2010: Shroud or burial dress? Possibilities for interpreting textile fragments from the Migration Period found on the site in Záluží near Čelákovice, Fasciculi Archaeologiae Historicae 23, 31–38.
- URBANOVÁ, K. – KOSTKA, M. – KORENÝ, R. 2010: Neznámý známý hrob XIV z Prahy-Dejvic – Podbaby, Archaeologica Pragensia 20, 361–392.
- VEECK, W. 1931: Die Alamannen in Württemberg. Germanische Denkmäler der Völkerwanderungszeit – Band 1. Berlin – Leipzig.
- VERTET, H. 1958: Médaillons en corne de cerf du département de l'Allier, Revue archéologique de l'Est et du Centre-Est 9, 241–244.
- VLČKOVÁ, J. 2002: Encyklopedie keltské mytologie. Praha.
- WALTER, S. 2008: Das frühmittelalterliche Gräberfeld von Mengen (Kr. Breisgau-Hochschwarzwald). Materialhefte zur Archäologie in Baden-Württemberg – Heft 82. Stuttgart.
- WAUTELET, Y. 1967: La nécropole franque de Merlemont. Archaeologia Belgica 100. Bruxelles.
- WEIDMANN, D. 1980: Nyon – Clémenty. Nécropole du haut moyen âge, Archäologie der Schweiz 3, 172.
- WERNER, J. 1953: Das alamannische Gräberfeld von Bülach. Monographien zur Ur- und Frühgeschichte der Schweiz – Band 9. Basel.
- WERNER, J. 1962: Die Langobarden in Pannonien. Beiträge zur Kenntnis der langobardischen Bodenfunde vor 568. München.
- WIEDEMER, H. R. 1959: Die älteste Geschichte Winterthurs auf Grund archäologischer Entdeckungen, Ur-Schweiz 23, 48–55.
- WINDLER, R. 1994: Das Gräberfeld von Elgg und die Besiedlung der Nordostschweiz im 5.–7. Jh. Zürcher Denkmalpflege – Archäologische Monographien 13. Zürich – Egg.
- WINDLER, R. 2012: Ein Gräberfeld des 5.–7. Jahrhunderts bei Flaach. Zürcher Archäologie – Heft 29. Zürich.
- WÜHRER, B. 2000: Merowingerzeitlicher Armschmuck aus Metall. Europe médiévale 2. Montagnac.
- ZEISS, H. 1941: Die germanischen Grabfunde des frühen Mittelalters zwischen mittlerer Seine und Loiremündung, Bericht der Römisch-Germanischen Kommission 31, 5–173.
- ZEMAN, J. 1958: Pohřebiště z doby stěhování národů v Mochově, Památky archeologické 49, 423–471.
- ZEMAN, J. 1990: Pohřebiště z doby stěhování národů. In: J. Zeman – M. Buchvaldek – J. Sláma, Ločenice. Z archeologických výzkumů na katastru obce. Praehistorica 16. Praha, 69–101.
- ZIKMUNDOVÁ, E. 1973: Potvrzení, čj. 808/1973. Uloženo v Archivu Oddělení archeologických sbírek Muzea hlavního města Prahy.

## Die Langobardinen in Böhmen? Zur Problematik der Frauengräber im 6. Jahrhundert

Der Beitrag widmet sich der Veröffentlichung des Grabes von Prag-Hostivař (*Abb. 1–5, 17–18*) und des Grabes 26/XXI aus dem Gräberfeld bei Záluží (heute ein Ortsteil von Čelákovice, Bez. Prag-Ost). Er sollte zur Fortsetzung der Diskussion über die Ethnizität von ausgewählten Frauenbestattungen der Völkerwanderungszeit in Böhmen beitragen und im Falle des Grabes 26/XXI handelt es sich teilweise um eine Reaktion auf den Artikel von E. Droberjar (2013), der diese Bestattung wegen der Anwesenheit von S-förmigen Fibeln als langobardisch bezeichnet.

Das Grab von Prag-Hostivař wurde unter ungünstigen Umständen beim Ausbau einer Straße untersucht. Die Grabung, oder eher eine schnelle Rettung des von einer Planiererraupen beschädigten Grabes, wurde von der Anthropologin H. Zlámalová durchgeführt. Keine zeichnerische oder fotografische Dokumentation ist leider verfügbar, wir wissen nur eine grobe Beschreibung der Lage einiger Gegenstände, das Alter der Frau (30 Jahre) und die Dimensionen der Grabgrube. Die Bestattung war ungestört und die Grabausstattung ist außergewöhnlich reich [vier silberne vergoldete Fibeln, eine Geweihscheibe, eine fazettierte Glasperle, ein Perlenarmband und eine Halskette, eine Schere, ein Schneckengehäuse, eine kleine Waage (unklar) und ein Löffelchen (unklar) – *Abb. 2–5*]. Die Analyse der individuellen Gegenstände brachte die folgenden Ergebnisse:

1. Bei den Bügelfibeln handelt es sich um eine vereinfachte und verkleinerte Variante der Fibeln, die meistens im Rheinland vorkommen. Die nächste Analogie stammt allerdings aus Südostengland (Barrington). Ein Vorbild für die ganze Gruppe ist eine Fibel vom nordischen Ursprung aus Kirchheim unter Teck aus dem 6. Jahrhundert. Noch im Verlauf der ersten Hälfte des 6. Jahrhunderts wurden mehrere vereinfachte Fibeln hergestellt, die ihre Form und Verzierung imitieren (*Abb. 7:1–2*).

2. S-förmige Fibeln vom Typ Záluží findet man am häufigsten in der oberen Donauregion und in Böhmen. In Mitteleuropa und in der mittleren Donauregion nur vereinzelt, am Westrand dieser Gebiete (*Abb. 8:3*).

3. Fazettierte Glasperlen in der Form eines Pentagramms kommen besonders im alemannischen und thüringischen Gebiet vor (*Soupis 4; Abb. 10*), östlicher davon findet man sie nur selten.

4. Geweihscheiben mit einer Öffnung in der Mitte dominieren wieder im alemannischen und thüringischen Gebiet; unverzierte Varianten kennen wir nur aus der alemannischen und burgundischen Region (*Soupis 5; Abb. 11:1*). Östlicher davon kommen sie nur selten vor.

5. Perlenarmbänder sind aus dem Raum des oberen Rheins, der Donau, wahrscheinlich aus Nordwestfrankreich und aus den Benelux-Ländern bekannt, weiter östlich kommen sie nicht vor. Das von B. Wührer (2000) veröffentlichte Verzeichnis wurde von uns im Rahmen unserer Möglichkeiten revidiert; die Fundstellen und Funde, wo die Anwesenheit eines Perlenarmbandes nicht überzeugend belegt ist, wurden ausgeschlossen (*Soupis 3; Abb. 9*).

6. Fingerringe mit erweiterten verteilten Schildchen und Steinen, deren Funde sich im Gebiet zwischen der Rhône, dem Rhein und der Donau konzentrieren, haben wahrscheinlich den selben Ursprung.

7. Ringe mit Knubben und Gehäusen der Schnecke *Cypraea* findet man am häufigsten in Südwestdeutschland, die Schneckengehäuse sind allerdings am verbreitetsten im merowingischen Kulturkreis.

8. Eisenlöffelchen sind bis heute nur aus Südwestdeutschland bekannt (*Abb. 7:3*).

9. Ein Paar S-förmiger Fibeln (Bestandteil der Kleidung mit vier Fibeln) kommt am häufigsten auf Gräberfeldern in Südwestdeutschland vor, die andere starke Konzentration wurde im mittleren Donauegebiet beobachtet (*Soupis 1; Abb. 8:1–2*). Diese Gruppen sind aber chronologisch teilweise unterschiedlich: die älteren Fibeln (verziert mit Kerbschnitt) kommen besonders im Westen vor und die jüngeren Varianten (vor allem der Typ Schwechat-Pallersdorf) sind im mittleren Donauegebiet häufig.

Aus der Übersicht in der *Tabelle 1* geht hervor, dass die am Ende der ersten Hälfte des 6. Jahrhunderts in Prag-Hostivař bestattete Frau höchstwahrscheinlich aus Südwestdeutschland stammte (für weitere Beziehungen und Möglichkeiten siehe *Tabelle 1*).

Das Grab 26/XXI von Záluží bei Čelákovice ist in der Fachliteratur schon lange bekannt, aber die komplette Dokumentation wurde bisher nicht veröffentlicht (*Abb. 12–14*; vgl. *Urbanová 2010*, 33, fig. 3). Aus ihr geht z. B. hervor, dass die Münze, das Schneckengehäuse und die Perlen fälschlicherweise für ein Ganzes (Halskette) gehalten wurden. Die Münze war aber nur ein getrennt getragener Anhänger und wir wissen überhaupt nichts über das Schneckengehäuse aus dem Grab. Ein weiteres merkwürdiges Element ist die Anwesenheit von zwei kleinen S-förmigen Fibeln, die im Beckenbereich lagen. Durch die Analyse dieses Elementes und durch das Studium der ursprünglichen Dokumentation kamen wir zu den folgenden Schlussfolgerungen:

1. Die Person im Grab war nicht eine Frau, sondern ein minderjähriges Individuum (wahrscheinlich ein Mädchen; Kategorie infans II – juvenis). Das Alter der Person wissen wir nicht, da kein Knochenmaterial erhal-

ten blieb, aber wir berücksichtigen die Angabe über die Länge des Skellets (135 cm), die Werten gemessen bei alemannischen Kindern (*Lohrke 2004*, Abb. 13) und die Position der S-förmigen Fibeln im Beckenbereich (siehe Punkt 2).

2. Die Existenz von Kleidung mit einem Paar kleiner S-förmiger Fibeln bei minderjährigen Individuen wurde in Deutschland bis jetzt in fünf, bei Erwachsenen in etwa zehn Fällen bewiesen – nur in Südwestdeutschland und im ehemaligen Burgund (*Abb. 15–16*). Die Gräber sind in den Zeitraum zwischen der zweiten Hälfte des 5. Jahrhunderts und dem ersten Viertel des 6. Jahrhunderts zu datieren. Für den Altersunterschied im Tragen eines Paares kleiner Fibeln an den Hüften ist wahrscheinlich der unterschiedliche Einfluss des späten provinzialrömischen Milieus auf die Mode der neuen germanischen Gruppen in der zweiten Hälfte des 5. Jahrhunderts verantwortlich. Wir datieren das Grab 26/XXI in die Zeit um 500 n. Chr. Diese Datierung ermöglichte uns neben der Position der S-förmigen Fibeln auch ein Solidus des Kaisers Anthemius (467–472) und das geschätzte Alter der minderjährigen Person.

3. S-förmige Fibeln vom Typ Poysdorf, Variante Záluží, kommen nur in Südwestdeutschland vor.

4. Auf der Suche nach dem Ursprung des Mädchens können wir zwei Möglichkeiten berücksichtigen. Die erste – das Mädchen war mit der lokalen Bevölkerung verwandt, oder eventuell ein Mitglied der lokalen Elite, die ihre Toten im zweiten und dritten Teil des Gräberfeldes bestattete (d. h. im Teil, wo die Konzentration von luxuriösen Gegenständen und Kammergräbern am größten ist). Die Erklärung für die Position der Fibeln im Beckenbereich bleibt aber problematisch. In Böhmen ist es sehr einzigartig und diese Lage entspricht nicht nur der Position von Fibeln in Kindergräbern in Südwestdeutschland, sondern auch bei Erwachsenen im ehemaligen Burgund. Da gibt es also die zweite Möglichkeit – das Mädchen mit diesem spezifischen Typ von S-förmigen Fibeln und ihrer ungewöhnlichen Lage im Beckengebiet stammte aus Südwestdeutschland (eventuell aus Burgund).

Sind Fibeln verlässliche ethnische Indikatoren? Im Falle des Grabes von Prag-Hostivař zeigte es sich, daß die Gruppe von Amuletten von der ganzen Grabausstattung am wichtigsten war, was in unserem Milieu ohne Analogie bleibt. Ihre Besitzerin wuchs wahrscheinlich in einem Milieu auf, das von der späten provinzialrömischen Tradition beeinflusst war. Praktisch dasselbe kann man im Falle des Grabes 26/XXI von Záluží konstatieren. Von der ganzen Ausstattung analysierten wir nur ein Paar Fibeln, aber es zeigte sich, dass das wichtigste Element nicht der *archäologische Typ* (d. h. Poysdorf) ist, sondern ihre *Position* auf dem Körper des jungen Mädchens, ihre *Größe* und wahrscheinlich auch das *Motiv* (zoomorphisch). Unsere Schlussfolgerung unterscheidet sich von der Schlussfolgerung von E. Droberjar (*2013*), der die S-förmigen Fibeln nur unter dem typologischen Gesichtspunkt analysierte und gleichzeitig sie *a priori* für langobardisch hielt. Wir zeigten, dass solche Bestattungen im langobardischen Milieu (bis jetzt) nicht bekannt sind und daß die Fibeln vom Typ Poysdorf für den langobardischen Kulturkreis nicht gerade typisch sind. Ihre Mehrheit kommt auch in Westeuropa vor (und die Variante Záluží nur in Südwestdeutschland). Durch die Analyse des Inhalts der Gräber von Prag-Hostivař und Záluží bei Čelákovice kamen wir zu der Schlussfolgerung, dass die Fibeln in diesen Fällen kein eindeutiger Ethnizitätsindikator sind, sondern daß sie neben der praktischen Funktion als Haftel auch eine gesellschaftliche oder hierarchische Rolle spielten.

(Deutsch von J. Machula)

Mgr. Rastislav Korený, Ph.D., Hornické muzeum Přeboram, Březové Hory 293, 261 01 Přeboram VI,  
koreny-r@muzeum-priboram.cz

Mgr. Michal Kostka, Muzeum hlavního města Prahy, Pod Viaduktem 2595, 155 00 Praha 13,  
kostka@muzeumprahy.cz