

DEPOT KERAMIKY ZE STŘEDNÍ DOBY BRONZOVÉ Z VACÍKOVA

RASTISLAV KORENÝ

Úvod

V loňském roce uplynulo 80 let od objevení souboru keramiky českoalpecké mohylové kultury, nalezeném v únoru 1925 u Vacíkova na Březnicku. Nález byl od té doby poměrně hojně v literatuře citován a různě interpretován; dosud však nebyly v odborném tisku publikovány informace, které poodhalují okolnosti tohoto nálezu a umožňují jeho klasifikaci¹.

Místo nálezu

Nález nebyl dosud přesněji lokalizován. Proto jsem se v roce 2005 na základě dostupných informací pokusil (spolu s A. Benešem) místo nálezu identifikovat (*Beneš – Korený, v přípravě*). Jak je uvedeno níže, s největší pravděpodobností se jedná o místo dnes již zaniklého lomu (*obr. 1, 2, 4:1*), naopak méně pravděpodobným místem je část vrcholového hřebene, kde je (resp. byl) hojný výskyt břidlicových skalek (*obr. 3, 4:2*)². Nadmořská výška pravděpodobného místa nálezu, tj. zaniklý lom, činí 670-690 m n.m. (*obr. 4*).

Hrob nebo depot?

Hrob/pohřebiště	Depot	Bez určení
<i>Stocký 1928, 22</i>	<i>Beneš 1978, 388, pozn. 14</i>	
<i>Dubský 1949, 96 – mapa, 104, 105 – obr. 14³</i>	<i>Plesl 1978, 445, pozn. 18</i>	<i>Plesl 1961, 38-39</i>
<i>Plesl 1965, 491</i>	<i>Pleiner 1978a, 562; týž 1978b, 576</i>	<i>Hrala 1996, 687, obr. 3</i>
<i>Sakař – Sklenář 1987, 12</i>	<i>Plesl 1991, 61, obr. 1, 2</i>	

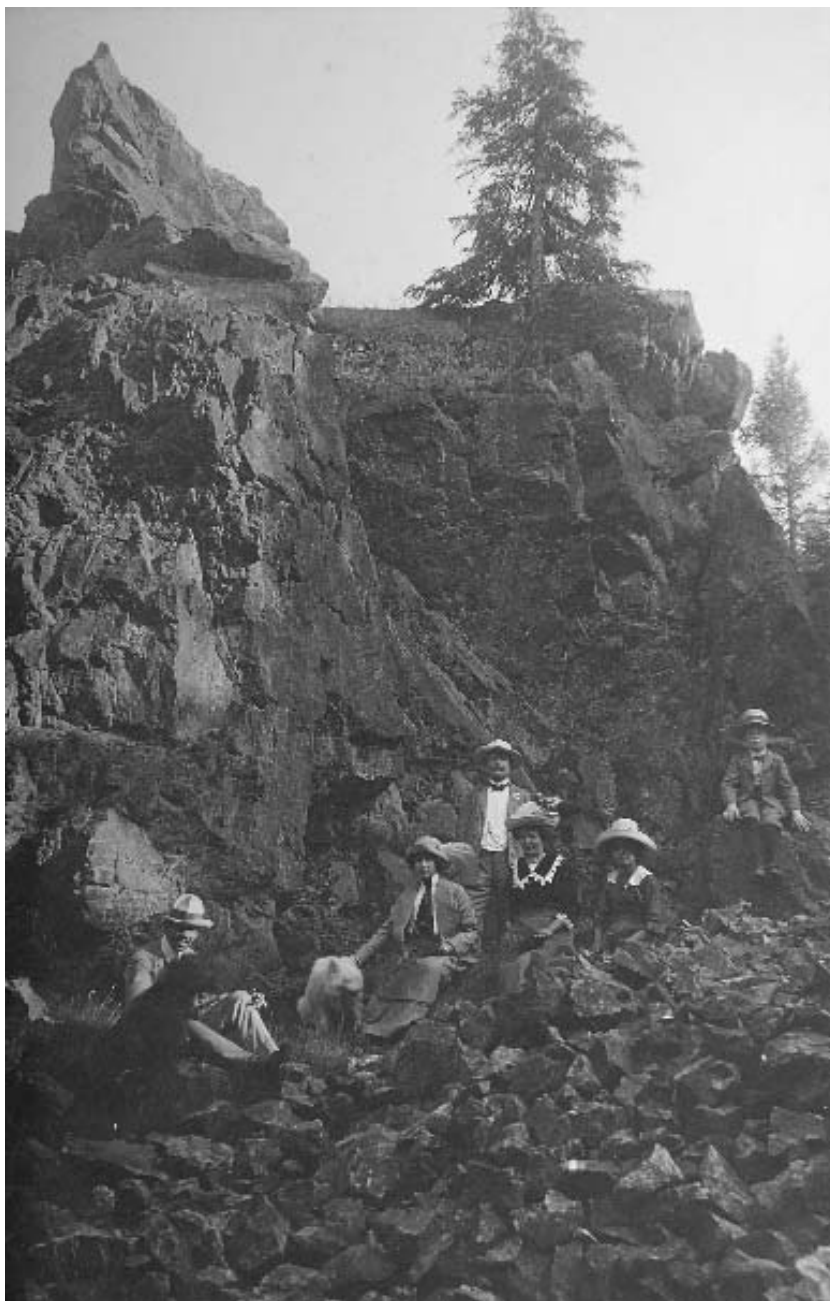
Tab. 1. Přehled názorů na kontext nálezu.

Diskuse

„Vacíkovský nález

Koncem února 1925 za pěkné pohody vyváželi dělníci v lese za Vacíkovem as 2 km od zámečku napravo kámen ze skály pro novou lesní cestu a tu přišli ve skále na „sklípek“. Odvalivše svrchní plochý kámen našli na spodním plochém kameni nádoby. Oznámily vše p. lesmistru Žákovovi a ten s největší šetrností dal tyto nádoby přenést do své kanceláře. Pozval mne a kol. Kubáta k prohlídce. Sotva jsem zahlédl nádoby tyto usoudil jsem, že jistě pochází z poslední doby bronzové, což kolega ředitel Siblík i Správa Muzea pražského potvrdila – tedy as z 7 až 1000 let před Kr. Velice zdařilý fotografický obrázek zhotovil kolega Kubát.

Celkem 6 nádob zachovalých a střepiny as ze dvou misek.“



Obr. 1. Fotografie rodiny J. Siblíka (?) na výletě ve Vacíkově/Vševilech v době před 1. světovou válkou (popisek na rubu není co se týče místa zcela jednoznačný, zdá se však, že se jedná o lom s místem pozdějšího nálezu). Uloženo v Městském muzeu Blatná.

Abb. 1. Die Fotografie der Familie von J. Siblík (?) beim Ausflug in Vacíkov/Vševily vor dem ersten Weltkrieg.

To je první a patrně také jediný popis okolností a místa nálezu, který zanechal Jan Kout, tehdy již emeritní ředitel měšťanských škol v Březnici, ve svých rukopisných poznámkách „Archeologické sbírky“, psaných asi v letech 1921-1926. Ačkoli se jedná svého druhu o poměrně významný nález, nebyly dosud tyto skutečnosti v literatuře publikovány⁴.

Nyní proberme obě varianty kontextu:

1. **Mohylový žárový hrob** česko-falcké kultury („se středočeskými vlivy“). V tomto případě by byl popel zemřelého uložen z části v nádobách a v prostoru mezi nimi; zbytek dutiny zasypán hlínou a překryt plochým kamenem. Erozi mohylového pláště by se dovnitř kamenné skříňky („sklípku“) dostal další materiál. Vzhledem k poměrně agresivní povaze půd v jihočeském regionu a dalších faktorů lze předpokládat, že části keramických nádob by časem podlehly rozkladu – fragmentaci. Výsledek tohoto procesu lze ovšem sledovat jen u velké mísy (č. 7) a mísky s uchem (č. 8), naproti tomu nádoby č. 3, 4, 6 jsou prakticky celé a nádoba č. 5 téměř celá. Velká nádoba č. 1 je sice zachovalá jen z poloviny, ovšem zbytek tvoří kompaktní celek.

2. **Depot.** Jan Kout sice nebyl přímo u objevu, ve svém textu však zaznamenal dva zajímavé detaily: „...vyváželi dělníci v lese za Vacíkovem as 2 km od zámečku napravo kámen ze skály pro novou lesní cestu a tu přišli ve skále na „sklípek“. Odvalivše svrchní plochý kámen našli na spodním plochém kameni nádoby.“ První informace se týká obratu „ze skály“ a „ve skále“, což je formulace, ukazující na uložení celého nálezu uvnitř „něčeho“ (skály, tj. lomu), nikoliv „na povrchu“ terénu. Není zcela vyloučeno, že se zde vlastně skrývá informace o skalní dutině, malé jeskyni (?). Druhý detail se týká samotného momentu objevu: po odstranění horního plochého kamene dělníci „hned“ našli na spodním kameni nádoby – tj. neodstraňovali hlínu, zásyp, event. popel; navíc lze téměř s jistotou tvrdit, že nádoby byly prázdné. Pokud by tak nebylo, došlo by s největší pravděpodobností k tomu, že dělníci by se snažili nádoby rozbít (pokud by se celé dochovaly, srov. výše) s cílem rychlého získání obsahu („zlato“); zbylé střepy by pohodili. Ovšem nezvyklý kamenný útvar („kamenná skříňka“), její umístění (snad) ve skalní dutině, celé nádoby uložené na plochém kamenu, jejich snadno kontrolovatelný obsah – to vše na objevitele zapůsobilo jako neobvyklý, zvláštní nález, který ohlásili svým nejbližším nadřízeným. Chybějící části nádob lze připsat na vrub nepozornosti dělníků, vybírajících nálezy ze skalní dutiny; něco z toho si také mohli ponechat na památku.

Z uvedeného vyplývá, že nález lze považovat za depot keramiky.

K tomu ještě jedna poznámka: popis J. Kouta, stejně tak i inventář Národního muzea uvádějí celkem osm nádob (*obr. 6*). Ovšem na snímku, pořízeném učitelem Kubátem, lze v pravém rohu rozeznat ještě jednu, devátou nádobku (*obr. 5*). Snímek není příliš zřetelný, zdá se však, že tato devátá nádobka měla ucho; část jejího okraje chybí. Tento rozpor v počtu nádob není sice až tak podstatný, ukazuje však na úskalí práce se staršími nálezy s nedostatečně podchycenými náleзовými okolnostmi⁵.

1/ Za možnost nakreslení nálezu děkuji B. Kreibichové z Národního muzea v Praze, za otištění fotografie rodiny J. Siblíka K. Petráňovi z Městského muzea v Blatné. Za pomoc při lokalizaci nálezu děkuji také jubilantovi – Jiřímu Fröhlichovi.

2/ Dr. Antonín Beneš mne před časem požádal o spolupráci při dohledání místa nálezu. Za pravděpodobnější místo nálezu považuje vrcholový hřeben – tj. polohu č. 2. Za cenné připomínky k textu mu děkuji.

3/ V citované práci B. Dubského je na s. 166, *obr. 14* omylem za Vacíkovský nález vydáván soubor knovízské keramiky z Paračova, okr. Strakonice.

4/ V práci B. Dubského (1949, 104) je z tohoto rukopisu Jana Kouta citován jen krátký výňatek.

5/ Soubor nádob zůstal po několik let v držení lesmistra J. Žáka; patrně po jistém úsilí nález získat se nakonec přece jen dostaly do sbírek Národního muzea (*Příloha 1*; na nádobách je chybné datum „1926“; inv. č. 44682-44689). Ve sbírce březnického muzea jsou uloženy sádrové kopie některých nádob.

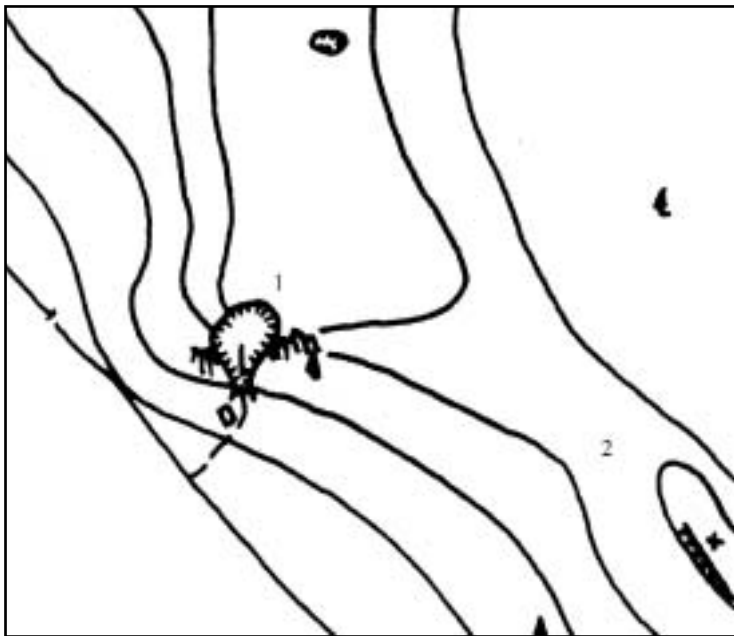


Obr. 2. Vacíkov, okr. Příbram. Zaniklý lom, pravděpodobné místo nálezu. Foto R. Korený 2005.
Abb. 2. Vacíkov, Kr. Příbram. Untergegangener Steinbruch, wahrscheinlicher Fundort.



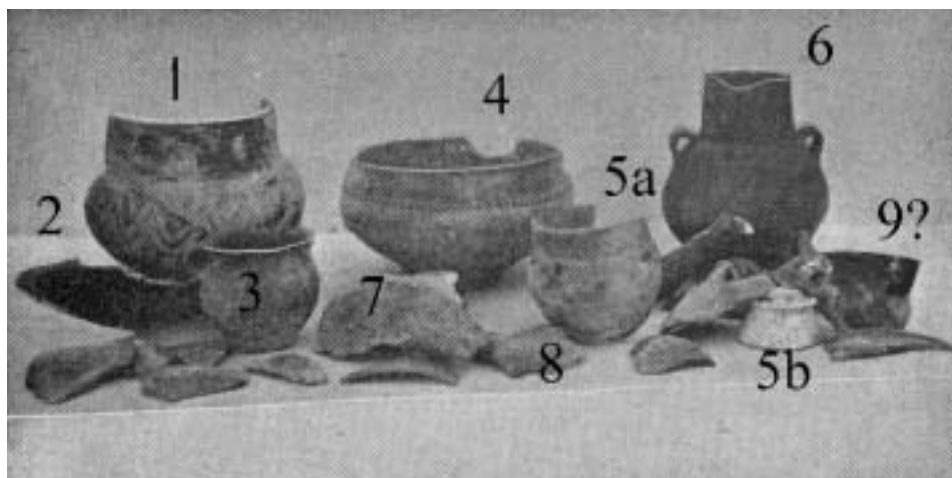
Obr. 3. Vacíkov, okr. Příbram. Část vrcholové partie v části „Na vrchu“ (695 m n.m., poloha 2). Skalky podléhají klimatickým vlivům a rozpadají se. Foto R. Korený 2005.

Abb. 3. Vacíkov, Kr. Příbram. Teil der Gipfelpartie in der Gegend des Fundortes (695 M ü.M.).



Obr. 4. Vacíkov, okr. Příbram. Mapa okolí pravděpodobného místa nálezu. 1 – lom, 2 –vrcholová partie. Kresba R. Korený, měřítko 1:10000, ZM 22-12-23.

Abb. 4. Vacíkov, Kr. Příbram. Karte der Umgebung des wahrscheinliches Fundortes. 1 – Steinbruch, 2 – Gipfelpartie.



Obr. 5. Vacíkov, okr. Příbram. Pravděpodobně první fotografie nálezu; asi 1925 (Anonym 1926).
 Abb. 5. Vacíkov, Kr. Příbram. Wahrscheinlich die erste Fotografie des Fundes, vielleicht 1925.

Závěr

V příspěvku byl diskutován kontext souboru keramiky. Dosud byl totiž nález různě klasifikován (hrob/pohřebiště – depot). Nález souboru osmi (devíti ?) nádob českofalcké mohylové kultury ve Vacíkově, učiněném za nepříliš jasných okolností počátkem roku 1925, lze po rozboru dvou nejstarších dochovaných pramenů s určitostí považovat za keramický depot.

Příloha 1

Národní Museum v Praze
 Čj. 2270

V Praze dne 16. listopadu 1931

Vážený pane řediteli!

Děkujeme Vám za laskavé zprávy o nálezech. Vámi zasláné předměty jsou již z doby historické; kosti jsme odevzdali paleontologickému oddělení, které Vám podá zprávu; podobně jsme oznámili nález mincí oddělení numismatickému.

Byli bychom Vám velmi vděční, kdybyste svou přímluvou působil na pana lesmistra Žáka, kterému současně píšeme, aby nádoby, které má doma, daroval sbírkám Národního musea, kde dojdou nejdůstojnějšího umístění.

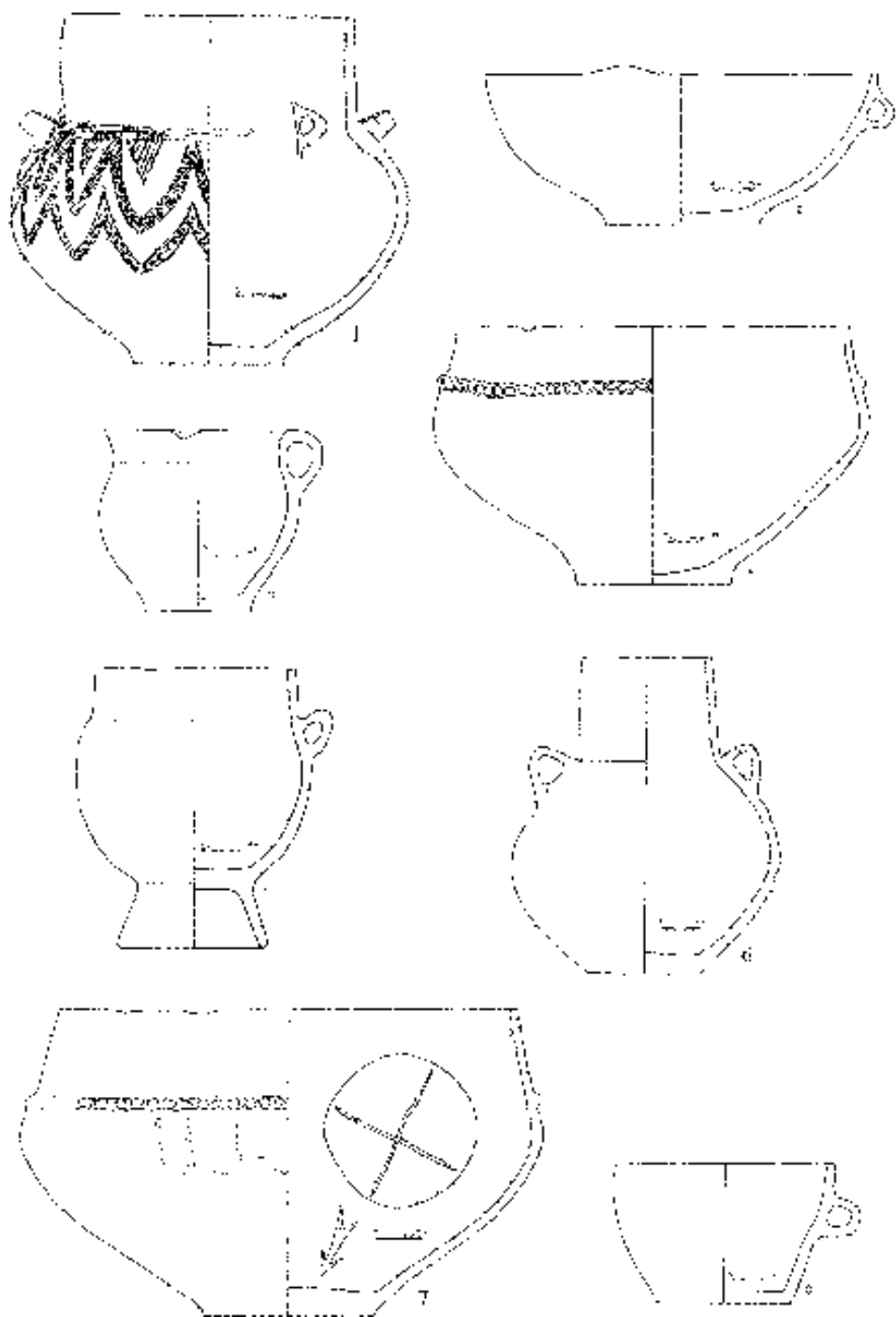
Děkujeme Vám ještě jednou za Vaši laskavost a prosíme Vás, abyste nás i nadále uvědomoval o nálezech na Březnicku.

Za správu prehistorického oddělení:
 Prof. Dr. J. Schráníl

Pan Jan Kout, řídící učitel, Březnice u Blatné.

Prameny

Kout, J. 1921(?)-1926: Archaeologické sbírky. Rkp. Březnice. SOKA Příbram.



Obr. 6. Soubor keramiky z Vacíkova. Kresba R. Korený.
 Abb. 6. Keramik von Vacikov.

Literatura

- Anonym 1926 (Kubát):* Fotografie keramiky. Věstník Městské spořitelny v Březnici 17-3, 7.
- Beneš, A. 1978:* Československá mohylová kultura doby bronzové v jižních Čechách. In: Pleiner, R. – Rybová, A. (red.), *Pravěké dějiny Čech*. Praha, 385-389.
- Beneš, A. – Korený, R., v přípravě:* Vacíkov, okr. Příbram. Výzkumy v Čechách. Praha.
- Dubský, B. 1949:* Pravěk jižních Čech. Blatná.
- Hrala, J. 1996:* Poznámky k počátkům doby popelnicových polí v českém středním Polabí. *Archeologické rozhledy* 48, 685-692.
- Pleiner, R. 1978a:* Mistrovství hrnčářů v době před zavedením kruhu. In: Pleiner, R. – Rybová, A. (red.), *Pravěké dějiny Čech*. Praha, 560-563.
- *1978b:* Směna surovin a výrobků. In: Pleiner, R. – Rybová, A. (red.), *Pravěké dějiny Čech*. Praha, 574-577.
- Plesl, E. 1961:* Lužická kultura v severozápadních Čechách. Praha.
- *1965:* Otázky středobronzového osídlení v severozápadních Čechách, *Památky archeologické* 56, 457-512.
- *1978:* Mohylová kultura doby bronzové ve středních a severozápadních Čechách. In: Pleiner, R. – Rybová, A. (red.), *Pravěké dějiny Čech*. Praha, 440-446.
- *1991:* Zur Problematik der Anfänge der Urnenfelderperiode in Böhmen. In: Gedl, M. (Hrsg.), *Die Anfänge der Urnenfelderkulturen in Europa, Archaeologia Interregionalis* 13. Warszawa, 59-80.
- Sakař, V. – Sklenář, K. 1987:* Nástin vývoje pravěkého osídlení Podbrdsko, *Vlastivědný sborník Podbrdsko* 32-33, 5-20.
- Stocký, A. 1928:* Čechy v době bronzové. Praha.

Rastislav Korený: Keramischer Hortfund der mittleren Bronzezeit aus Vacíkov.

Im Artikel sind die Fundumstände der keramischen Kollektion aus Vacíkov bei Březnice dikutiert. Der Fund wurde bisher nämlich sowohl als Hortfund, wie auch als Grabfund klassifiziert. Nach der Analyse der zwei ältesten erhaltenen schriftlichen Quellen können wir der Fund von acht (neun ?) Gefäßen, der am Anfang des Jahres 1925 bei den nicht ganz sicheren Fundumständen gewonnen wurde, als keramischer Hortfund annehmen.

Deutsch von O. Chvojka